

Opis przedmiotu zamówienia - Program Funkcjonalno – Użytkowy – Część 2

Nazwa i adres Zamawiającego:

Uniwersytet Zielonogórski
ul. Licealna 9, 65-417 Zielona Góra

PROGRAM FUNKCJONALNO – UŻYTKOWY

Nazwa zamówienia:

Opracowanie dokumentacji projektowej i wykonanie robót elektrycznych w celu dostosowania instalacji elektrycznej do montażu kuchenek elektrycznych i montaż kuchenek w Domach Studenta „Piaś” i „Ziemowit”

Tryb podstawowy w procedurze „zaprojektuj i wybuduj”

Adres realizowanych robót:

Zielona Góra, Campus A Uniwersytetu Zielonogórskiego

Nazwa przedmiotu zamówienia według CPV:

Prace projektowe i roboty budowlane elektryczne

Kody przedmiotu zamówienia wg CPV:

71320000-7- Usługi inżynierskie w zakresie projektowania

45310000-3 – Roboty w zakresie instalacji elektrycznych

Opracowano przy współpracy:

Biura Zarządzania Nieruchomościami
i Obsługi Uczelni (BZNIU)
Działu Inwestycji UZ

Zielona Góra, sierpień 2021 r.

Opis przedmiotu zamówienia - Program Funkcjonalno – Użytkowy – Część 2

I – ZAŁOŻENIA DO OPISU PRZEDMIOTU ZAMÓWIENIA

Przedmiotem zamówienia jest opracowanie dokumentacji projektowej, a następnie **wykonanie robót elektrycznych w celu dostosowania instalacji elektrycznej do montażu kuchenek elektrycznych i montaż kuchenek w Domach Studenta „Piast” i „Ziemowit”**

Zestawienie budynków z adresami:

Lp.	Oznaczenie	Rodzaj budynku	Adres
1.	C-2	DS. „Piast”	ul. Podgórna 50 c 65-246 Zielona Góra
2.	C-3	DS. „Ziemowit”	ul. Szafrana 8 65-246 Zielona Góra

1. Zakres objęty przedmiotem zamówienia to:

- 1) Wykonanie dokumentacji projektowej, obejmującej dostosowanie istniejących instalacji elektrycznych w budynkach C-2 i C-3 do montażu kuchenek elektrycznych
- 2) uzyskanie wymaganych warunków, pozwoleń, opinii, ekspertyz, uzgodnień i decyzji o ile są wymagane,
- 3) Uzyskanie pozwolenia na budowę lub dokonanie zgłoszenia rozpoczęcia robót budowlanych nie wymagających pozwolenia, o ile zgłoszenie lub decyzja będą wymagane.
- 4) Wykonanie robót budowlanych elektrycznych w celu dostosowania instalacji elektrycznych oraz montaż kuchenek elektrycznych zgodnie z opracowaną dokumentacją oraz wymaganiami Zamawiającego, w tym opisem w Części II niniejszego opracowania;
- 5) Realizacja robót budowlanych – towarzyszących i odtworzeniowych po dostosowaniu istniejących instalacji elektrycznych.
- 6) Zapewnienie pełnienia nadzoru autorskiego przez cały okres realizacji zadania
- 7) Uzyskanie wszelkich wymaganych decyzji potwierdzających prawidłowe wykonanie zadania, dokonanie zgłoszenia o zakończeniu robót do PINB lub uzyskanie pozwolenia na użytkowanie, w zależności co będzie wymagane o ile są konieczne..

2. Zamawiający nie zabezpiecza map do celów projektowych, map władania, wyrysów, wypisów. Wykonawca zobowiązany jest do uzyskania ich we własnym zakresie.

3. Wykonawca zobowiązany jest do zinwentaryzowania elementów obiektów w zakresie niezbędnym do opracowania dokumentacji projektowych.

II – OPIS PRZEDMIOTU ZAMÓWIENIA

1. Stan istniejący.

Budynek C-2 (DS. „Piast”)

Na każdej kondygnacji budynku są po dwie rozdzielnice umieszczone we wnękach, zasilane WLZ-tami z parteru. Na każdej kondygnacji mieszkalnej (piętra I, II, III) znajdują się po dwie kuchnie. Obecne kuchenki zasilane są gazem ziemnym.

Budynek C-3 (DS. „Ziemowit”)

Opis przedmiotu zamówienia - Program Funkcjonalno – Użytkowy – Część 2

Na każdej kondygnacji budynku są po dwie rozdzielnice umieszczone we wnękach, zasilane WLZ-tami z parteru. Na parterze budynku znajduje się jedna kuchnia, a na piętrach I, II i III znajdują się po dwie kuchnie. Obecne kuchenki zasilane są gazem ziemnym.

2. W dokumentacji projektowej należy przewidzieć, a następnie wykonać:

- 1) Weryfikację istniejących WLZ-ów (w ramach inwentaryzacji projektowej) pod względem dodatkowego obciążenia kuchenkami elektrycznymi, przy uwzględnieniu wysokiego współczynnika jednoczesności działania kuchenek
- 2) Instalację (zasilanie) kuchenek elektrycznych, prowadzenie całej instalacji do kuchenek elektrycznych należy wykonać pod tynkiem.
- 3) Dobór nowych rozdzielnic wtynkowych na projektowane obwody dla kuchenek elektrycznych:
 - a. każda kuchenka powinna posiadać osobne zabezpieczenie nadmiarowo - prądowe i RCD
 - b. każda rozdzielnica ma być zamykana na zamek patentowy, ryglowany na górze i na dole drzwi
 - c. projektowane rozdzielnice muszą posiadać obudowy bezhalogenkowe (droga ewakuacji)
- 4) Projektowane rozdzielnice bezpośrednio przy rozdzielnicach istniejących.
- 5) Dobór kuchenek elektrycznych trójfazowych o mocy ok. 12kW. Należy przyjąć w projekcie zakupione już przez Zamawiającego w ilości 30 szt. kuchenki elektryczne. Są to kuchenki AMICA model: SHC 14 AW typ: 508CE1.30eHMsQM.
- 6) Docelowo instalację do kuchenek należy zaprojektować w następującym rozmieszczeniu:
 - a. DS2. "Piast" – należy przyjąć 6 szt. kuchenek na kondygnację (po 3 szt. na pomieszczenie kuchenne), na 3 kondygnacjach – razem 18 szt.
 - b. DS3. "Ziemowit" – należy przyjąć 6 szt. kuchenek na kondygnację (po 3 szt. na pomieszczenie kuchenne) na 4 piętrach oraz 3 szt. kuchenek na parterze – razem 27 szt.Na oba akademiki razem 45 stanowisk kuchenek.
- 7) Należy wykonać podłączenie 30 szt. kuchenek elektrycznych rozmieszczonych po 3 szt. na kondygnacji w pionach z instalacją za pomocą hermetycznych natynkowych puszek siłowych. Do pozostałych stanowisk należy doprowadzić zasilanie i zakończyć puszką jw. z możliwością późniejszego podłączenia kuchenek (tylko 2 kondygnacje na piętrach obu akademików oraz parter w DS. „Ziemowit” zostaną wyposażone w komplet zaprojektowanych kuchenek).
- 8) Demontaż instalacji gazowej. Zakres demontażu instalacji kończy się na przyłączy (skrzynka gazowa na zewnątrz)

3. Ponadto poza robotami przewidzianymi w dokumentacji należy wykonać:

- 1) W uzgodnieniu z Zamawiającym odłączenie kuchenek. Kuchenki gazowe należy przekazać Zamawiającemu, a pozostałe materiały z rozbiórki należy poddać w całości utylizacji.
- 2) Odtworzenie okładzin ścian, do stanu pierwotnego, dopuszcza się ewentualnie przy różnicy odcieni tego samego koloru, przy malowaniu, odcięcia.

Opis przedmiotu zamówienia - Program Funkcjonalno – Użytkowy – Część 2

- 3) Pomiary elektryczne (rezystancja izolacji, ochrona przeciwporażeniowa kuchenek) w zakresie projektowanym
- 4) Pomiary elektryczne (ochrona przeciwporażeniowa) obwodów istniejących które zostały wpięte do nowych rozdzielnic,

4. Dokumentacja projektowa

4.1. W ramach realizacji dokumentacji projektowej w zależności od potrzeby należy:

- 1) Uzyskać wszystkie konieczne warunki, opinie, uzgodnienia i decyzje,
- 2) Zamawiający dopuszcza etapowanie prac projektowych, a później robót budowlanych,
- 3) Końcowym efektem prac projektowych jest uzyskanie **ostatecznej decyzji o pozwoleniu na budowę i/lub dokonanie ostatecznego zgłoszenia dla robót nie wymagających pozwolenia na budowę jeżeli są konieczne**. (Wszelkie opłaty i koszty z tym związane ponosi Wykonawca).

4.2. Wymogi związane z projektowaniem zamierzenia budowlanego:

- 1) Wykonawca zapewni opracowanie dokumentacji projektowej z należytą starannością w sposób zgodny z obowiązującymi w tym zakresie przepisami, obowiązującymi normami oraz zasadami wiedzy technicznej przez uprawnionego projektanta w myśl Ustawy prawo budowlane.
- 2) Opracowanie projektowe winno obejmować cały zakres realizowanego zadania, a dokumentacja powinna być kompletna z punktu widzenia celu, któremu ma służyć, oraz spełniać obowiązujące przepisy Prawa Budowlanego i przyjęte obowiązujące normy techniczno-budowlane, przepisy branżowe.
- 3) Na potrzeby opracowania dokumentacji Wykonawca zobowiązany jest zinwentaryzować elementy obiektów w zakresie niezbędnym do opracowania dokumentacji projektowych. W tym celu należy też przeprowadzić inwentaryzację istniejących rozdzielnic piętrowych, WLZ oraz rozdzielni głównej budynku w zakresie wynikającym z włączenia kuchenek elektrycznych (wzrost mocy).
- 4) Dokumentacja musi być kompletna i posiadać wszystkie opracowania niezbędne do zrealizowania robót budowlanych. Winna uwzględniać wszystkie założenia Zamawiającego i potrzeby wynikłe w procesie projektowania.
- 5) Na każdym etapie prac projektowych Zamawiający zastrzega konieczność ich uzgadniania na bieżąco a ponadto wymaga, aby Wykonawca przeprowadzał konsultacje – uzgodnienia na temat zaproponowanych rozwiązań, z wyznaczonymi przez Zamawiającego osobami celem uzyskania akceptacji dla zastosowanych rozwiązań, doboru materiałów w określonych częściach projektu.
- 6) Wykonawca zobowiązany jest do opisywania w projektach proponowanych materiałów, urządzeń, sprzętu i wyposażenia za pomocą parametrów technicznych, tzn. bez podawania ich nazw (zgodnie z ustawą Pzp). Projekt nie może zawierać znaków towarowych wyrobów budowlanych.
- 7) Dopuszcza się w zakresie obowiązujących unormowań prawnych, racjonalności ekonomicznej lub funkcjonalnej możliwość zmian i wprowadzania innych rozwiązań po uzyskaniu akceptacji Zamawiającego.

Opis przedmiotu zamówienia - Program Funkcjonalno – Użytkowy – Część 2

- 8) **Wykonawca jest zobowiązany do uzyskania zatwierdzenia przez Zamawiającego opracowanej dokumentacji projektowej.**

Uwaga:

Wszelkie prace projektowe lub czynności nie wyszczególnione w opisie, a niezbędne do właściwego i kompletnego opracowania dokumentacji projektowej, uzyskania niezbędnych uzgodnień oraz decyzji należy traktować jako oczywiste i uwzględniać w kosztach i terminach wykonania przedmiotu zamówienia.

4.3. Forma opracowania dokumentacji

Dokumentacja musi być kompletna i posiadać wszystkie opracowania niezbędne do zrealizowania robót budowlanych. Winna uwzględniać wszystkie założenia Zamawiającego i potrzeby wynikłe w procesie projektowania. Na potrzeby opracowania dokumentacji Wykonawca winien doinwentaryzować obiekt w niezbędnym zakresie .

UWAGA:

- a) Dokumentacja projektowa, służąca do opisu przedmiotu zamówienia na wykonanie robót budowlanych, dla których jest wymagane uzyskanie pozwolenia na budowę lub zgłoszenie powinna być wykonana zgodnie z ustawą z dnia 7 lipca 1994 r. – Prawo budowlane oraz posiadać stosowne pozwolenia, uzgodnienia i opinie wymagane odrębnymi przepisami.
- b) Dokumentację projektową, służącą do opisu przedmiotu zamówienia na wykonanie robót budowlanych, dla których nie jest wymagane uzyskanie pozwolenia na budowę ani zgłoszenie opracować jak projekt wykonawczy/techniczny; powinna składać się w szczególności z: opisów, planów, schematów, rysunków lub innych dokumentów umożliwiających jednoznaczne określenie rodzaju i zakresu robót budowlanych oraz uwarunkowań i dokładnej lokalizacji ich wykonywania; projektów, pozwoleń, uzgodnień i opinii wymaganych odrębnymi przepisami.
- c) Dokumentacja projektowa winna być kompletna z punktu widzenia celu, któremu ma służyć oraz spełniać wymagania i ustalenia określone w:
 - Prawie budowlanym oraz rozporządzeniach wydanych na podstawie ww. ustawy, a w szczególności: Rozporządzeniu Ministra Rozwoju z dnia 11 września 2020 r. w sprawie szczegółowego zakresu i formy projektu budowlanego (Dz.U. 2020 poz. 1609)
 - Polskich Normach i przepisach branżowych.

Dokumentację należy przekazać Zamawiającemu:

- a) Dokumentację projektową w wersji papierowej – po 2 egzemplarze:
- b) Na nośniku cyfrowym (np. płyta CD) – 2 komplety:
 - Opisy techniczne projektu DOC i PDF.
 - Rysunki techniczne projektu DWG. i PDF.

5. Zakres rzeczowy przedmiotu zamówienia obejmuje m.in. również:

- 1) przejęcie obowiązków Kierownika Budowy.
- 2) Opracowanie planu BiOZ dla realizowanego zakresu robót, o ile jest wymagany
- 3) Po zakończeniu robót opracowanie i przekazanie Zamawiającemu **odrębnie dla każdego z budynków kompletów dokumentacji powykonawczej** ze zrealizowanego zakresu: 2 egzemplarze w wersji papierowej i 2 komplety na nośniku cyfrowym (płyta CD)..
- 4) Zakup, dostarczenie i wbudowanie wszystkich materiałów zgodnie z projektem.
- 5) Wszystkie prace związane z inwentaryzacją, wytyczeniem, pomiarami powykonawczymi i dokumentacją powykonawczą całości realizowanego zadania.
- 6) Uzyskanie wszystkich niezbędnych dokumentów potwierdzających prawidłowość wykonanych robót wraz z odbiorami specjalistycznymi i końcowym tych robót.

Opis przedmiotu zamówienia - Program Funkcjonalno – Użytkowy – Część 2

- 7) Prace przygotowawcze, porządkowe i odtworzeniowe w trakcie i po zakończeniu realizacji robót.
- 8) Zabezpieczenie miejsc prowadzenia robót pod względem BHP i ppoż.
- 9) Organizacja zaplecza budowy.
- 10) Wywóz i utylizacja gruzu i innych odpadów.

Uwaga

Roboty będą wykonywane na czynnych obiektach. Z uwagi na charakter prac, Wykonawca przed przystąpieniem do robót, winien w ścisłej współpracy z Biurem Zarządzania i Obsługi Nieruchomości UZ (BZNiOU) opracować i uzgodnić harmonogram prac, włącznie z wyłączeniami dla poszczególnych obiektów.

Szczegółowe terminy rozpoczęcia prac i wyłączenia zasilania elektrycznego dla poszczególnych obiektów, należy każdorazowo potwierdzić ze wskazanym w umowie przedstawicielem Biura Zarządzania Nieruchomościami i Obsługi Uczelni.

III – INFORMACJE UZUPEŁNIAJĄCE**1. Teren opracowania nie jest objęty ochroną Konserwatora Zabytków.**

Nie występują tu: obiekty wpisane do rejestru zabytków; obiekty będące pod opieką konserwatorską; stanowiska archeologiczne; inne cenne kulturowo formy.

2. Oświadczenie Zamawiającego stwierdzające jego prawo do dysponowania nieruchomością na cele budowlane:

Działki na których zlokalizowane są w/w obiekty stanowią własność Uniwersytetu Zielonogórskiego. Zamawiający oświadcza, iż posiada prawo do dysponowania nimi na cele budowlane.

3. Przepisy prawne i normy związane z projektowaniem i wykonaniem zamierzenia budowlanego.

Całe zamierzenie budowlane musi być wykonane zgodnie z zasadami wiedzy technicznej i sztuki budowlanej, obowiązującymi przepisami i normami, a w szczególności zgodnie z Rozporządzeniem Ministra Infrastruktury z dn. 02.09.2004 r. w sprawie szczegółowego zakresu i formy dokumentacji projektowej, specyfikacji technicznych wykonania i odbioru robót budowlanych oraz programu funkcjonalno – użytkowego (tj. Dz.U. 2013 poz. 1129.), zgodnie z ustawą Prawo zamówień publicznych z 11.09.2019 r., zgodnie z ustawą z dnia 7 lipca 1994 r. – Prawo budowlane, Rozporządzeniem Ministra Infrastruktury w sprawie warunków technicznych, jakim powinny odpowiadać budynki i ich usytuowanie oraz aktualnymi i obowiązującymi Polskimi i Europejskimi Normami, przepisami ustawy z dnia 14 grudnia 2012 r. o odpadach (tj. Dz. U. z 2020 r. poz. 797 ze zm.) i innymi przepisami wykonawczymi.

Wszystkie materiały przewidziane w projekcie do wykonania przedmiotu zamówienia muszą być zgodne z Ustawą o wyrobach budowlanych (tj. Dz. U. z 2020 r. poz. 215 ze zm.) oraz innymi obowiązującymi przepisami w tym m.in. z rozporządzeniem Ministra Spraw Wewnętrznych i Administracji w sprawie ochrony przeciwpożarowej budynków, innych obiektów budowlanych i terenów z dnia 7 czerwca 2010 r. (Dz.U. nr 109 z 2010 r. poz. 719).

Opis przedmiotu zamówienia - Program Funkcjonalno – Użytkowy – Część 2

4. Dodatkowe informacje i wymogi

- 1) Zaleca się aby Wykonawca przed złożeniem oferty przeprowadził wizję lokalną i szczegółowo zapoznał się z terenem i miejscem robót.
- 2) Wykonawca powinien dysponować wykwalifikowanym personelem inżynieryjno-technicznym, posiadającym:
 - a. **uprawnienia budowlane w specjalności inżynieryjnej w zakresie sieci, instalacji i urządzeń elektrycznych i elektroenergetycznych** do pełnienia funkcji Kierownika Budowy, pozwalające na kierowanie robotami objętymi przedmiotem zamówienia.
 - b. **uprawnienia energetyczne E1 i D1 z ograniczeniem do 1,0 kV** w zakresie remontów, **montażu** i eksploatacji.
- 3) Do opracowanych dokumentacji projektowych Wykonawca zobowiązany jest uzyskać akceptację Zamawiającego dla przyjętych rozwiązań projektowych. Zamawiający zgłosi swoje uwagi do proponowanych rozwiązań i wyda zalecenia lub zaakceptuje przyjęte rozwiązania.

5. Informacje uzupełniające

- 1) Prace prowadzone będą w czynnych budynkach. Należy przewidzieć szczególną staranność aby utrzymać ciągi komunikacyjne (*korytarze, klatki schodowe*) i przyległe powierzchnie w należytym porządku.
- 2) Prace należy tak prowadzić, żeby jedna kuchnia na danym poziomie była zawsze czynna.
- 3) Pomieszczenia w których mają być wykonywane roboty wraz z komunikacją będą udostępnione przez przedstawiciela Biura Zarządzania Nieruchomościami i Obsługi Uczelni.
- 4) W ramach ceny ofertowej Wykonawca zobowiązany jest do posprzątania wszystkich pomieszczeń (tych w których prowadzone były prace i innych zajmowanych przez Wykonawcę). Przekazane Zamawiającemu pomieszczenia muszą być czyste i muszą nadawać się do użytkowania.
- 5) Czynności te należy wycenić indywidualnie i przewidzieć w cenie oferty.
- 6) Do protokołów odbioru robót każdego z obiektów Wykonawca załączy komplet dokumentacji powykonawczej w tym m.in. specyfikacje wbudowanych materiałów, atesty zgodności parametrów wbudowanych materiałów z obowiązującymi normami i dokumentacją projektową, decyzje, pozwolenia, certyfikaty a także wszystkie inne dokumenty powykonawcze z realizacji umowy.
- 7) Protokół końcowy zostanie sporządzony po zakończeniu realizacji całego przedmiotu umowy, tj. po zakończeniu robót w ostatnim z obiektów.
- 8) Wszystkie dokumenty powykonawcze muszą być sporządzone w języku polskim.

Uwaga:

1. *W przypadku zauważonych rozbieżności pomiędzy Programem Funkcjonalno-Użytkowym i/lub dokonaną wizją lokalną należy przyjąć ilości wynikające z rzeczywistych potrzeb koniecznych zdaniem Wykonawcy do kompleksowego zrealizowania przedmiotu zamówienia..*
2. *Wszelkie prace projektowe, budowlane, towarzyszące i pomocnicze nie wyszczególnione, a niezbędne do właściwego i kompletnego wykonania zadania, należy traktować jako oczywiste i uwzględnić w kosztach i terminach wykonania przedmiotu zamówienia.*

Opis przedmiotu zamówienia - Program Funkcjonalno – Użytkowy – Część 2

IV – WYMÓG ZATRUDNIENIA OSÓB WYKONUJĄCYCH CZYNNOŚCI NA PODSTAWIE UMOWY O PRACĘ

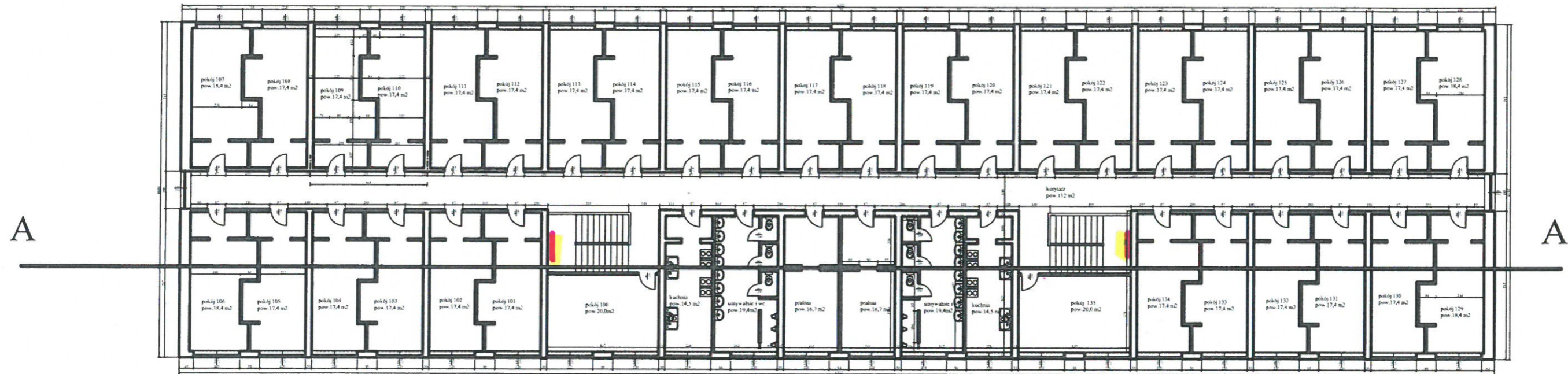
Zamawiający zgodnie z art. 95 ust. 1 ustawy Prawo zamówień publicznych wymaga od Wykonawcy lub jego podwykonawców zatrudnienia pracowników wykonujących określone rodzaje robót na podstawie umowy o pracę. Zatrudnieni w ten sposób mają być pracownicy, którzy wykonują pracę w sposób określony w art. 22 § 1 ustawy z dnia 26 czerwca 1974 r. – Kodeks Pracy. Do robót tych przy tym zadaniu należą:

- 1) roboty elektryczne
- 2) roboty remontowe – budowlane

V. Załączniki:

1. Rzut kondygnacji powtarzalnej (piętra I – III) budynku C-2 z zaznaczonymi rozdzielnicami
2. Rzut kondygnacji powtarzalnej (piętra I – IV) budynku C-3 z zaznaczonymi rozdzielnicami
3. Dokumentacja fotograficzna

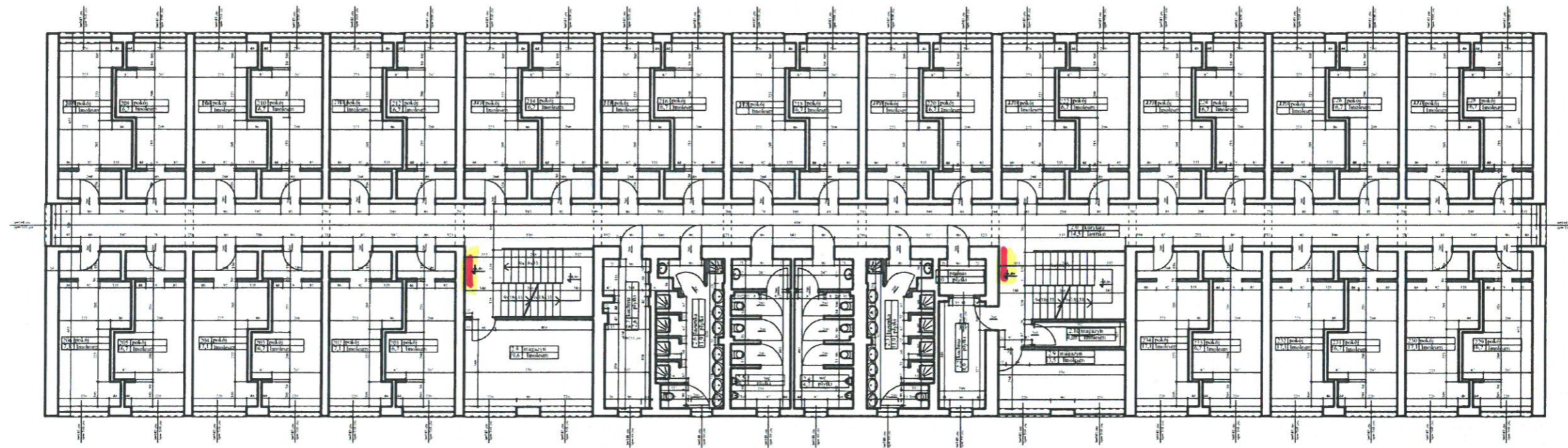
Załącznik nr 1 – rzut kondygnacji powtarzalnej DS. „Piast”



Nowe rozdzielnice wtykowe na projektowane obwody dla kuchenek elektrycznych - 

INWENTARYZACJA BUDOWLANA Budynek akademicki DS 8 "Piast"		
Adres	Zielona góra ul. Podgórze 50	
Inwestor	Uniwersytet Zielonogórski	NR. RYS. 2
Tytuł	RZUT KONDYGNACJI POWTARZALNEJ PIĘTRO 1	SKALA 1:100
Branda	Budowlana	
Autorzy	Krzysztof Półewski Piotr Mikolajczyk Markusz Węgiel	

Załącznik nr 2 – rzut kondygnacji powtarzalnej DS. „Ziemowit”



Nowe rozdzielnice wtykowe na projektowane obwody dla kuchenek elektrycznych - 

UNIWERSYTET ZIELONOGÓRSKI WYDZIAŁ INŻYNIERII ŁADOWEJ I ŚRODOWISKA			
Temat opracowania : Dom studenta nr 3.			SKALA
Temat rysunku: RZUT II-GO PIĘTRA			1:100
WYKONAWCY OPRACOWANIA		DATA	PODPIS
Wykonał	M. Gomiak, T. Janik	18.02.2003	
Sprawił	P. Krawczyk, B. Brudnoch		
			NR RYSUNKU 3

przykładowy widok kuchni

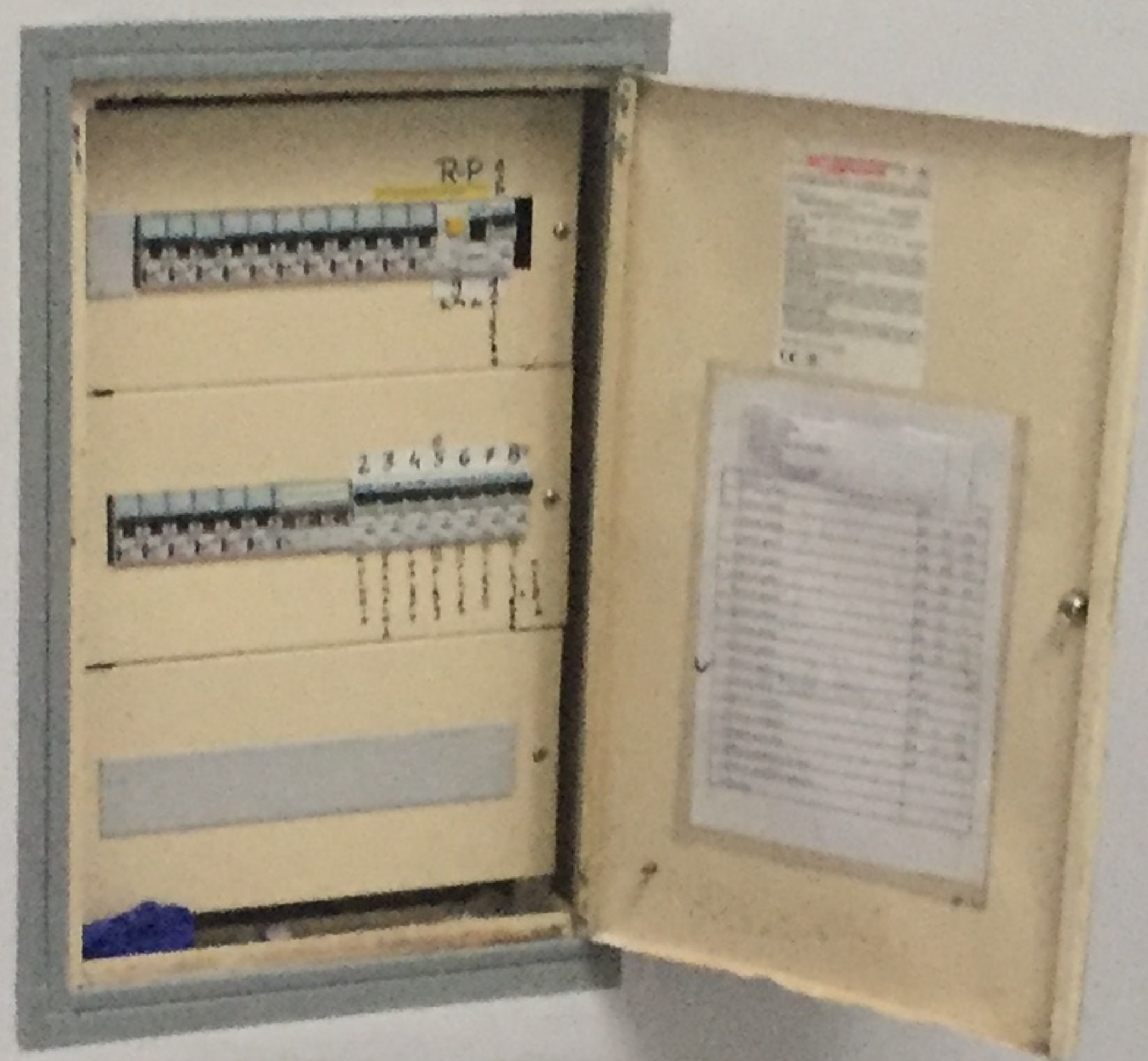




przykładowy widok kuchni



przykładowa ściana z rozdzielnicą DS Piast.



przykładowy widok ściany na klatce schodowej z rozdzielnicą DS Piast.



przykładowa ściana z rozdzielnicą DS Ziemowit

przykładowa ściana z rozdzielnicą DS Ziemowit

