

Opis przedmiotu zamówienia - Program Funkcjonalno – Użytkowy – Część 1

Nazwa i adres Zamawiającego:

Uniwersytet Zielonogórski

ul. Licealna 9, 65-417 Zielona Góra

## **PROGRAM FUNKCJONALNO – UŻYTKOWY**

Nazwa zamówienia:

**„Opracowanie dokumentacji projektowej i wykonanie robót elektrycznych dla potrzeb budynków A-0; A-1; A-3; A-6 w Campusie A UZ”**

Tryb podstawowy w procedurze „zaprojektuj i wybuduj”

Adres realizowanych robót :

Zielona Góra, Campus A Uniwersytetu Zielonogórskiego

Nazwa przedmiotu zamówienia według CPV:

Prace projektowe i roboty budowlane elektryczne

Kody przedmiotu zamówienia wg CPV:

**71320000-7-** Usługi inżynierskie w zakresie projektowania

**45310000-3** – Roboty w zakresie instalacji elektrycznych

**45231400-9** – Roboty budowlane w zakresie budowy linii energetycznych

Opracowano przy współpracy:

Biura Zarządzania Nieruchomościami

i Obsługi Uczelni (BZNIU)

Działu Inwestycji UZ

Zielona Góra, sierpień 2021 r.

## Opis przedmiotu zamówienia - Program Funkcjonalno – Użytkowy – Część 1

**I – ZAŁOŻENIA DO OPISU PRZEDMIOTU ZAMÓWIENIA**

Przedmiotem zamówienia jest opracowanie dokumentacji projektowej tj. projektu budowlanego, a następnie wykonanie robót budowlanych dla nw. elementów Przedmiotu zamówienia

- a) **dostosowanie istniejących rozdzielnic wraz z wyłącznikami przeciwpożarowymi prądu do obowiązujących przepisów w budynkach A-0; A-1; A-3; A-6**
- b) **wykonanie zasilania rezerwowego dla budynków A-0; A-1; A-6 (złącze kablowe ZK przy bud. A-0, zasilanie z kierunku ST-3 „Aula”)**

Zestawienie budynków z adresami:

Lp.	oznaczenie	Rodzaj budynku	adres
1.	A-0	Budynek dydaktyczny	ul. Podgórna 50 65-246 Zielona Góra
2.	A-1	Sala sportowa	ul. Podgórna 50 65-246 Zielona Góra
3.	A-3	Aula	ul. Podgórna 50 65-246 Zielona Góra
4.	A-6	Łącznik - Budynek dydaktyczny	ul. Podgórna 50d 65-246 Zielona Góra

1. Zakres objęty przedmiotem zamówienia to:

- 1) Wykonanie dokumentacji projektowej na roboty przewidziane niniejszym zamówieniem, obejmującej dostosowanie istniejących rozdzielni w budynkach A-0, A-1, A-3, A-6 wraz z wyłącznikami przeciwpożarowymi prądu do zgodności z obowiązującymi przepisami w zakresie ochrony przeciwpożarowej oraz obejmującej wykonanie zasilania rezerwowego dla budynków A-0, A-1, A-6.
- 2) Uzyskanie wymaganych warunków, pozwoleń, opinii, ekspertyz, uzgodnień i decyzji o ile są wymagane,
- 3) Uzyskanie pozwolenia na budowę lub dokonanie zgłoszenia rozpoczęcia robót budowlanych nie wymagających pozwolenia, o ile zgłoszenie lub decyzja będą wymagane.
- 4) Wykonanie robót budowlanych elektrycznych: dostosowanie istniejących rozdzielni w budynkach A-0, A-1, A-3, A-6 wraz z wyłącznikami przeciwpożarowymi prądu do zgodności z obowiązującymi przepisami w zakresie ochrony przeciwpożarowej oraz zasilania rezerwowego dla budynków A-0, A-1, A-6 zgodnie z opracowanym projektem/opracowanymi projektami oraz wymaganiami Zamawiającego, w tym opisem w Części II niniejszego opracowania;
- 5) Realizacja robót budowlanych – towarzyszących i odtworzeniowych po wymianie wyłączników ppoż. i wykonaniu zasilania rezerwowego
- 6) Zapewnienie pełnienia nadzoru autorskiego przez cały okres realizacji zadania
- 7) Uzyskanie wszelkich wymaganych decyzji potwierdzających prawidłowe wykonanie zadania, dokonanie zgłoszenia o zakończeniu robót do PINB lub uzyskanie pozwolenia na użytkowanie, w zależności co będzie wymagane o ile są konieczne.

2. Zamawiający nie zabezpiecza map do celów projektowych, map władania, wyrysów, wypisów. Wykonawca zobowiązany jest do uzyskania ich we własnym zakresie.

## Opis przedmiotu zamówienia - Program Funkcjonalno – Użytkowy – Część 1

3. Wykonawca zobowiązany jest do zinwentaryzowania elementów obiektów w zakresie niezbędnym do opracowania dokumentacji projektowych. W tym celu należy też przeprowadzić inwentaryzację istniejących rozdzielnic w zakresie dostosowania ich do wymagań przepisów, lokalizacji wyłączników przeciwpożarowych prądu, przewodów zasilających przyciski sterujące itp.
4. Dokumentację projektową dla zakresu dotyczącego **dostosowania istniejących rozdzielnic wraz z wyłącznikami przeciwpożarowymi prądu do obowiązujących przepisów w budynkach A-0; A-1; A-3; A-6** należy opracować m.in. w oparciu o dostępne na stronie UZ instrukcje bezpieczeństwa pożarowego dla poszczególnych budynków, określające strefy zagrożenia oraz drogi ewakuacji.

Adres internetowy:

<http://www.adm.uz.zgora.pl/struktura/kanclerz/bznou/#instrukcje-pozarowe>

## II – OPIS PRZEDMIOTU ZAMÓWIENIA

### 1. Stan istniejący rozmieszczenia rozdzielni i wyłączników przeciwpożarowych prądu.

#### 1) Budynki A-0, A-1, A-6

Budynek A-0 zasilany jest z dwóch odrębnych rozdzielni i równocześnie z różnych stacji transformatorowych:

- a) ST-3 "Aula" - Rozdzielnia R-1 w budynku A-0 obejmuje część budynku od schodów do sali nr 1 oraz pokoje od 112 do 117.
- b) ST-6 "Stołówka" - Rozdzielnia R-2 zasilą pozostałe pomieszczenia budynku A-0 oraz budynki A-6 i A-1.

Zasilanie ze stacji ST-6 wykonane jest kablem aluminiowym YAKY 4x120. Moc zapotrzebowana wynosi 50kW. W złączu istnieje możliwość podłączenia kabla zasilania rezerwowego.

Ze złącza ZK zasilane są budynki:

- część budynku A-0
- budynek A-1 (sala sportowa)
- budynek A-6 (łącznie z salami dydaktycznymi pomiędzy budynkami A-0 i A-2)

Rozdzielnia R-3 zasilą pomieszczenia Centrum Komputerowego (CK) łącznie z zasilaczem bezprzerwowym UPS. Pomieszczenia Centrum Komputerowego stanowią odrębną strefę pożarową z wyłączeniem pomieszczeń przedsionka CK. W przypadku awarii zasilania rozdzielnia R-3 (pomieszczenie Centrum Komputerowego) zasilana jest z agregatu prądotwórczego zlokalizowanego przy budynku A-2. W budynku A-2 zlokalizowany jest wyłącznik pożarowy agregatu (wyłącznik jest odłączony od agregatu). Rozdzielnia R-3 ma własny wyłącznik przeciwpożarowy zlokalizowany w pomieszczeniu portierni budynku A-0. Z uwagi na tak skonstruowaną instalację elektryczną w budynku A-0 w chwili obecnej nie można całkowicie wyłączyć prądu używając tylko jednego przeciwpożarowego wyłącznika prądu. Stan ten narusza przepisy ppoż. i wymaga uporządkowania.

#### 2) Budynek A-3

Budynek A-3 (aula) zasilany jest z rozdzielni stacji transformatorowej ST-3 „Aula”. Wyłączenie rozdzielni zasilającej budynek Auli nie wyłącza wentylatorowni zlokalizowanej

## Opis przedmiotu zamówienia - Program Funkcjonalno – Użytkowy – Część 1

w przyziemiu budynku A-3. Wentylatorownia zasilana jest bezpośrednio ze stacji transformatorowej ST-3 "Aula". Przycisk wyłącznika pożarowego prądu zlokalizowany jest obok szatni, wewnątrz budynku A-3.

Częścią budynku A-3 jest stacja transformatorowa ST-3 "Aula" stanowiąca odrębną strefę pożarową. Stacja transformatorowa nie posiada własnego wyłącznika pożarowego prądu. Kanały kablowe łączące stację transformatorową z zasilanymi budynkami nie są zabezpieczone przed rozprzestrzenianiem ognia. Nie jest znana odporność ogniowa ściany oddzielającej budynek A-3 od stacji transformatorowej.

### 2. W dokumentacji projektowej należy przewidzieć, a następnie wykonać:

- 1) wyłączenie pożarowe dla wszystkich rozdzielni w budynkach A-0, A-1, A-3 i A-6 oraz w stacji transformatorowej ST-3, tak aby były spełnione wymagania przepisów o ochronie przeciwpożarowej budynków.
- 2) sprawdzenie prawidłowości wydzielenia pożarowego stacji transformatorowej ST-3 i jego ewentualne doprowadzenie do właściwej wytrzymałości ogniowej.
- 3) zabezpieczenie kanałów kablowych od stacji transformatorowej ST-3 do budynków przed rozprzestrzenianiem się ognia.
- 4) zdemonstowanie istniejącego tymczasowego kabla YAKY4x50 mm<sup>2</sup> długości 150 m który służył do tymczasowego zasilania, pomiędzy złączem kablowym ZK przy budynku A-0 a rozdzielnią główną budynku A-2.
- 5) przebudowanie istniejącego złącza kablowego ZK w taki sposób, aby przełączenie na zasilanie rezerwowe umożliwiała uziemienie kabli wychodzących z ZK przy rozłączonym zasilaniu podstawowym / rezerwowym. Do uziemienia kabla zastosować zaciski pod przenośny uziemiacz.
- 6) wykonanie nowej linii kablowej nn z wykorzystaniem zdemonstowanego kabla, relacji zasilania rezerwowego ST-3 "Aula" do złącza ZK. Sugerowany przebieg tej trasy oraz opis poszczególnych odcinków wg załączonej mapki. (załącznik nr 3)
- 7) Włączenie projektowanego kabla zasilania rezerwowego do rozdzielni nn stacji ST-3 "Aula".

### 3. Ponadto poza robotami przewidzianymi w dokumentacji należy wykonać:

- 1) przecisk pod wjazdem na parking
- 2) odtworzenie nawierzchni po zakończonych pracach ziemnych.
- 3) weryfikację stanu uziemienia złącza kablowego ZK i ewentualne doprowadzenie go do wartości wymaganych zgodnych z normą.
- 4) pomiary elektryczne:
  - a) uziemienie ww ZK,
  - b) rezystancji izolacji kabla,
  - c) impedancji pętli zwarcia w ZK.
- 5) powykonawczą dokumentację geodezyjną i elektryczną.

### 4. Dokumentacja projektowa

#### 4.1. W ramach realizacji dokumentacji projektowej w zależności od potrzeby należy:

- 1) Uzyskać mapy sytuacyjno - wysokościowe do celów projektowych,
- 2) Uzyskać wypisy i wyrisy z rejestru gruntów na których realizowane będzie zadanie, mapy władania i in. niezbędne dokumenty do realizacji prac projektowych;



## Opis przedmiotu zamówienia - Program Funkcjonalno – Użytkowy – Część 1

- 3) Uzyskać wszystkie konieczne warunki, opinie, uzgodnienia i decyzje, w tym uzgodnienie dokumentacji z rzeczoznawcą ds. zabezpieczeń ppoż. dla dokumentacji na dostosowanie istniejących rozdzielnic wraz z wyłącznikami przeciwpożarowymi prądu;
- 4) Zamawiający dopuszcza etapowanie prac projektowych, a później robót budowlanych, po wcześniejszym uzgodnieniu z Zamawiającym;
- 5) *Końcowym efektem prac projektowych jest uzyskanie ostatecznej decyzji o pozwoleniu na budowę i/lub dokonanie ostatecznego zgłoszenia dla robót nie wymagających pozwolenia na budowę jeżeli są konieczne.* (Wszelkie opłaty i koszty z tym związane ponosi Wykonawca).

**4.2. Wymogi związane z projektowaniem zamierzenia budowlanego:**

- 1) Wykonawca zapewni opracowanie dokumentacji projektowej z należytą starannością w sposób zgodny z obowiązującymi w tym zakresie przepisami, obowiązującymi normami oraz zasadami wiedzy technicznej.
- 2) Opracowanie projektowe winno obejmować cały zakres realizowanego zadania, a dokumentacja powinna być kompletna z punktu widzenia celu, któremu ma służyć, oraz spełniać obowiązujące przepisy Prawa Budowlanego i przyjęte obowiązujące normy techniczno-budowlane, przepisy branżowe.
- 3) Na potrzeby opracowania dokumentacji Wykonawca zobowiązany jest zinwentaryzować elementy obiektów w zakresie niezbędnym do opracowania dokumentacji projektowych. W tym celu należy też przeprowadzić inwentaryzację istniejących rozdzielnic w zakresie dostosowania ich do wymagań przepisów, lokalizacji wyłączników przeciwpożarowych prądu, przewodów zasilających przyciski sterujące itp.
- 4) Dokumentacja musi być kompletna i posiadać wszystkie opracowania niezbędne do zrealizowania robót budowlanych. Winna uwzględniać wszystkie założenia Zamawiającego i potrzeby wynikłe w procesie projektowania.
- 5) Na każdym etapie prac projektowych Zamawiający zastrzega konieczność ich uzgadniania na bieżąco a ponadto wymaga, aby Wykonawca przeprowadzał konsultacje – uzgodnienia na temat zaproponowanych rozwiązań, z wyznaczonymi przez Zamawiającego osobami celem uzyskania akceptacji dla zastosowanych rozwiązań, doboru materiałów w określonych częściach projektu.
- 6) Wykonawca zobowiązany jest do opisywania w projektach proponowanych materiałów, urządzeń, sprzętu i wyposażenia za pomocą parametrów technicznych, tzn. bez podawania ich nazw (zgodnie z ustawą Pzp). Projekt nie może zawierać znaków towarowych wyrobów budowlanych.
- 7) Dopuszcza się w zakresie obowiązujących unormowań prawnych, racjonalności ekonomicznej lub funkcjonalnej możliwość zmian i wprowadzania innych rozwiązań po uzyskaniu akceptacji Zamawiającego.
- 8) Przed przystąpieniem do wykonywania robót budowlanych, Wykonawca jest zobowiązany do uzyskania zatwierdzenia przez Zamawiającego opracowanej dokumentacji projektowej.

## Opis przedmiotu zamówienia - Program Funkcjonalno – Użytkowy – Część 1

Uwaga:

Wszelkie prace projektowe lub czynności nie wyszczególnione w opisie, a niezbędne do właściwego i kompletnego opracowania dokumentacji projektowej, uzyskania niezbędnych uzgodnień oraz decyzji należy traktować jako oczywiste i uwzględniać w kosztach i terminach wykonania przedmiotu zamówienia.

**4.3. Forma opracowania dokumentacji**

Dokumentacja projektowa musi być kompletna i posiadać wszystkie opracowania niezbędne do zrealizowania robót budowlanych. Winna uwzględniać wszystkie założenia Zamawiającego i potrzeby wynikłe w procesie projektowania. Dokumentacja ma zawierać wszelkie wymagane pozwolenia, uzgodnienia, opinie, ekspertyzy, decyzje. Na potrzeby opracowania dokumentacji Wykonawca winien doinwentaryzować elementy obiektów/teren w niezbędnym zakresie.

## UWAGA:

- a) Dokumentacja projektowa, służąca do opisu przedmiotu zamówienia na wykonanie robót budowlanych, dla których jest wymagane uzyskanie pozwolenia na budowę lub zgłoszenie powinna być wykonana zgodnie z ustawą z dnia 7 lipca 1994 r. – Prawo budowlane oraz posiadać stosowne pozwolenia, uzgodnienia i opinie wymagane odrębnymi przepisami.
- b) Dokumentację projektową, służącą do opisu przedmiotu zamówienia na wykonanie robót budowlanych, dla których nie jest wymagane uzyskanie pozwolenia na budowę ani zgłoszenie opracować jak projekt wykonawczy/techniczny; powinna składać się w szczególności z: opisów, planów, schematów, rysunków lub innych dokumentów umożliwiających jednoznaczne określenie rodzaju i zakresu robót budowlanych oraz uwarunkowań i dokładnej lokalizacji ich wykonywania; projektów, pozwoleń, uzgodnień i opinii wymaganych odrębnymi przepisami.
- c) Dokumentacja projektowa winna być kompletna z punktu widzenia celu, któremu ma służyć oraz spełniać wymagania i ustalenia określone w:
  - Prawie budowlanym oraz rozporządzeniach wydanych na podstawie ww. ustawy, a w szczególności: Rozporządzeniu Ministra Rozwoju z dnia 11 września 2020 r. w sprawie szczegółowego zakresu i formy projektu budowlanego (Dz.U. 2020 poz. 1609)
  - Polskich Normach i przepisach branżowych.

Wykonawca przekaze Zamawiającemu:

- a) Dokumentację projektową w wersji papierowej – po 2 egzemplarze:
- b) Na nośniku cyfrowym (np. płyta CD) – 2 komplety:
  - Opisy techniczne projektu DOC i PDF.
  - Rysunki techniczne projektu DWG. i PDF.

**5. Zakres rzeczowy przedmiotu zamówienia obejmuje m.in. również:**

- 1) Przejęcie obowiązków Kierownika Budowy.
- 2) Opracowanie planu BiOZ dla realizowanego zakresu robót, o ile jest wymagany
- 3) Po zakończeniu robót opracowanie i przekazanie Zamawiającemu **odrębnych dla każdego z elementów Przedmiotu zamówienia** kompletów dokumentacji powykonawczych ze zrealizowanych robót: po 2 egzemplarze w wersji papierowej i po 2 komplety na nośniku cyfrowym (płyta CD).
- 4) Zakup, dostarczenie i wbudowanie wszystkich materiałów zgodnie z projektem.
- 5) Wszystkie prace geodezyjne związane z inwentaryzacją, wytyczeniem, pomiarami powykonawczymi i dokumentacją powykonawczą.
- 6) Uzyskanie wszystkich niezbędnych dokumentów potwierdzających prawidłowość wykonanych robót wraz z odbiorami specjalistycznymi i końcowym tych robót.

## Opis przedmiotu zamówienia - Program Funkcjonalno – Użytkowy – Część 1

- 7) Prace przygotowawcze, porządkowe i odtworzeniowe w trakcie i po zakończeniu realizacji robót.
- 8) Zabezpieczenie miejsc prowadzenia robót pod względem BHP i ppoż.
- 9) Organizacja zaplecza budowy.
- 10) Wywóz i utylizacja gruzu, ziemi i innych odpadów.

**Uwaga**

*Roboty związane z remontem wyłączników p.poż. będą wykonywane na czynnych obiektach. Z uwagi na charakter rozległych sieci elektroenergetycznych UZ, Wykonawca przed przystąpieniem do robót, winien w ścisłej współpracy z Biurem Zarządzania i Obsługi Nieruchomości UZ (BZNIU) opracować i uzgodnić harmonogram prac, włącznie z wyłączeniami dla poszczególnych obiektów. Szczegółowe terminy rozpoczęcia prac i wyłączenia zasilania elektrycznego dla poszczególnych obiektów, należy każdorazowo potwierdzić ze wskazanym w umowie przedstawicielem Biura Zarządzania Nieruchomościami i Obsługi Uczelni.*

**III – INFORMACJE UZUPEŁNIAJĄCE****1. Teren opracowania nie jest objęty ochroną Konserwatora Zabytków.**

Nie występują tu: obiekty wpisane do rejestru zabytków; obiekty będące pod opieką konserwatorską; stanowiska archeologiczne; inne cenne kulturowo formy.

**2. Oświadczenie Zamawiającego stwierdzające jego prawo do dysponowania nieruchomością na cele budowlane:**

Działki na których zlokalizowane są w/w obiekty stanowią własność Uniwersytetu Zielonogórskiego. Zamawiający oświadcza, iż posiada prawo do dysponowania nimi na cele budowlane.

**3. Przepisy prawne i normy związane z projektowaniem i wykonaniem zamierzenia budowlanego.**

Całe zamierzenie budowlane musi być wykonane zgodnie z zasadami wiedzy technicznej i sztuki budowlanej, obowiązującymi przepisami i normami, a w szczególności zgodnie z Rozporządzeniem Ministra Infrastruktury z dn. 02.09.2004 r. w sprawie szczegółowego zakresu i formy dokumentacji projektowej, specyfikacji technicznych wykonania i odbioru robót budowlanych oraz programu funkcjonalno – użytkowego (tj. Dz.U. 2013 poz. 1129.), zgodnie z ustawą Prawo zamówień publicznych z 11.09.2019 r., zgodnie z ustawą z dnia 7 lipca 1994 r. – Prawo budowlane, Rozporządzeniem Ministra Infrastruktury w sprawie warunków technicznych, jakim powinny odpowiadać budynki i ich usytuowanie oraz aktualnymi i obowiązującymi Polskimi i Europejskimi Normami, przepisami ustawy z dnia 14 grudnia 2012 r. o odpadach (tj. Dz. U. z 2020 r. poz. 797 ze zm.) i innymi przepisami wykonawczymi.

Wszystkie materiały przewidziane w projekcie do wykonania przedmiotu zamówienia muszą być zgodne z Ustawą o wyrobach budowlanych (tj. Dz. U. z 2020 r. poz. 215 ze zm.) oraz innymi obowiązującymi przepisami w tym m.in. z rozporządzeniem Ministra Spraw Wewnętrznych i Administracji w sprawie ochrony przeciwpożarowej budynków, innych obiektów budowlanych i terenów z dnia 7 czerwca 2010 r. (Dz.U. nr 109 z 2010 r. poz. 719).

## Opis przedmiotu zamówienia - Program Funkcjonalno – Użytkowy – Część 1

**4. Dodatkowe informacje i wymogi**

- 1) Z uwagi na charakter zadania, gdzie sieci i instalacje są złożone i wykonane w różnych okresach czasowych, zaleca się aby Wykonawca przed złożeniem oferty przeprowadził wizję lokalną i szczegółowo zapoznał się z terenem i miejscem robót.
- 2) Wykonawca powinien dysponować wykwalifikowanym personelem inżyniersko-technicznym, posiadającym:
  - a) **uprawnienia budowlane w specjalności inżynierskiej w zakresie sieci, instalacji i urządzeń elektrycznych i elektroenergetycznych** do pełnienia funkcji Kierownika Budowy, pozwalające na kierowanie robotami objętymi przedmiotem zamówienia.
  - b) **uprawnienia elektryczne D i E gr. I z ograniczeniem napięcia do 1,0 kV** w zakresie montażu, remontów i eksploatacji.
- 3) Do opracowanych dokumentacji projektowych Wykonawca zobowiązany jest uzyskać akceptację Zamawiającego dla przyjętych rozwiązań projektowych. Zamawiający zgłosi swoje uwagi do proponowanych rozwiązań i wyda zalecenia lub zaakceptuje przyjęte rozwiązania.
- 4) Przed przystąpieniem do robót budowlanych, dla opracowanej dokumentacji w zakresie **dostosowanie istniejących rozdzielnic wraz z wyłącznikami przeciwpożarowymi prądu do obowiązujących przepisów w budynkach A-0; A-1; A-3; A-6** Wykonawca jest zobowiązany do uzyskania uzgodnienia projektu przez rzeczoznawcę d/s p.poż.

**5. Informacje uzupełniające**

- 1) Należy uzyskać mapę do celów projektowych obejmującą teren jak w załączonym do opisu schemacie rozmieszczenia urządzeń elektroenergetycznych tj. złącza kablowego oraz stacji transformatorowej. Przed rozpoczęciem prac Wykonawca uzgodni w ZUD (Urząd Miasta Zielona Góra, Departament Rozwoju Miasta, Biuro Geodezji i Katastru, ul. Podgórna 22) trasę kabla.
- 2) Prace prowadzone będą w czynnych budynkach. Należy przewidzieć szczególną staranność aby utrzymać ciągi komunikacyjne (*korytarze, klatki schodowe*) i przyległe powierzchnie w należytym porządku.
- 3) Pomieszczenia w których będą wykonywane roboty wraz z komunikacją będą udostępniane przez przedstawiciela Biura Zarządzania Nieruchomościami i Obsługi Uczelni.
- 4) W ramach ceny ofertowej Wykonawca zobowiązany jest do posprzątania wszystkich pomieszczeń (tych w których prowadzone były prace remontowe i innych zajmowanych przez Wykonawcę). Przekazane Zamawiającemu pomieszczenia muszą być czyste i muszą nadawać się do użytkowania.
- 5) Czynności te należy wycenić indywidualnie i przewidzieć w cenie oferty.
- 6) Do protokołu odbioru robót Wykonawca załączy odrębne komplety dokumentacji powykonawczej dla każdego z elementów Przedmiotu zamówienia w tym m.in. pomiary, specyfikacje wbudowanych materiałów, atesty zgodności parametrów wbudowanych materiałów z obowiązującymi normami i dokumentacją projektową, decyzje, pozwolenia, certyfikaty a także wszystkie inne dokumenty powykonawcze z realizacji umowy.
- 7) Protokół końcowy zostanie sporządzony po zakończeniu realizacji całego przedmiotu umowy, tj. po zakończeniu robót w ostatnim z obiektów.
- 8) Wszystkie dokumenty powykonawcze muszą być sporządzone w języku polskim.

## Opis przedmiotu zamówienia - Program Funkcjonalno – Użytkowy – Część 1

**Uwaga:**

1. *W przypadku zauważonych rozbieżności pomiędzy Programem Funkcjonalno-Użytkowym i/lub dokonaną wizją lokalną należy przyjąć ilości wynikające z rzeczywistych potrzeb koniecznych zdaniem Wykonawcy do kompleksowego zrealizowania przedmiotu zamówienia..*
2. *Wszelkie prace projektowe, budowlane, towarzyszące i pomocnicze nie wyszczególnione, a niezbędne do właściwego i kompletnego wykonania zadania, należy traktować jako oczywiste i uwzględnić w kosztach i terminach wykonania przedmiotu zamówienia.*

**IV – WYMÓG ZATRUDNIENIA OSÓB WYKONUJĄCYCH CZYNNOŚCI NA PODSTAWIE UMOWY O PRACĘ**

Zamawiający zgodnie z art. 95 ust. 1 ustawy Prawo zamówień publicznych wymaga od Wykonawcy lub jego podwykonawców zatrudnienia pracowników wykonujących określone rodzaje robót na podstawie umowy o pracę. Zatrudnieni w ten sposób mają być pracownicy, którzy wykonują pracę w sposób określony w art. 22 § 1 ustawy z dnia 26 czerwca 1974 r. – Kodeks Pracy. Do robót tych przy tym zadaniu należą:

- 1) roboty elektryczne
- 2) roboty ziemne;
- 3) roboty remontowe – budowlane

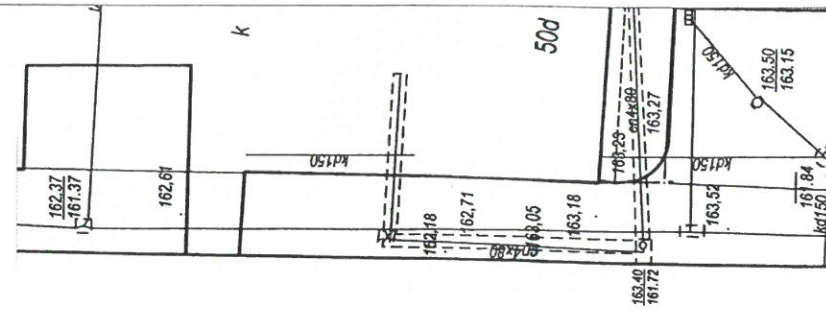
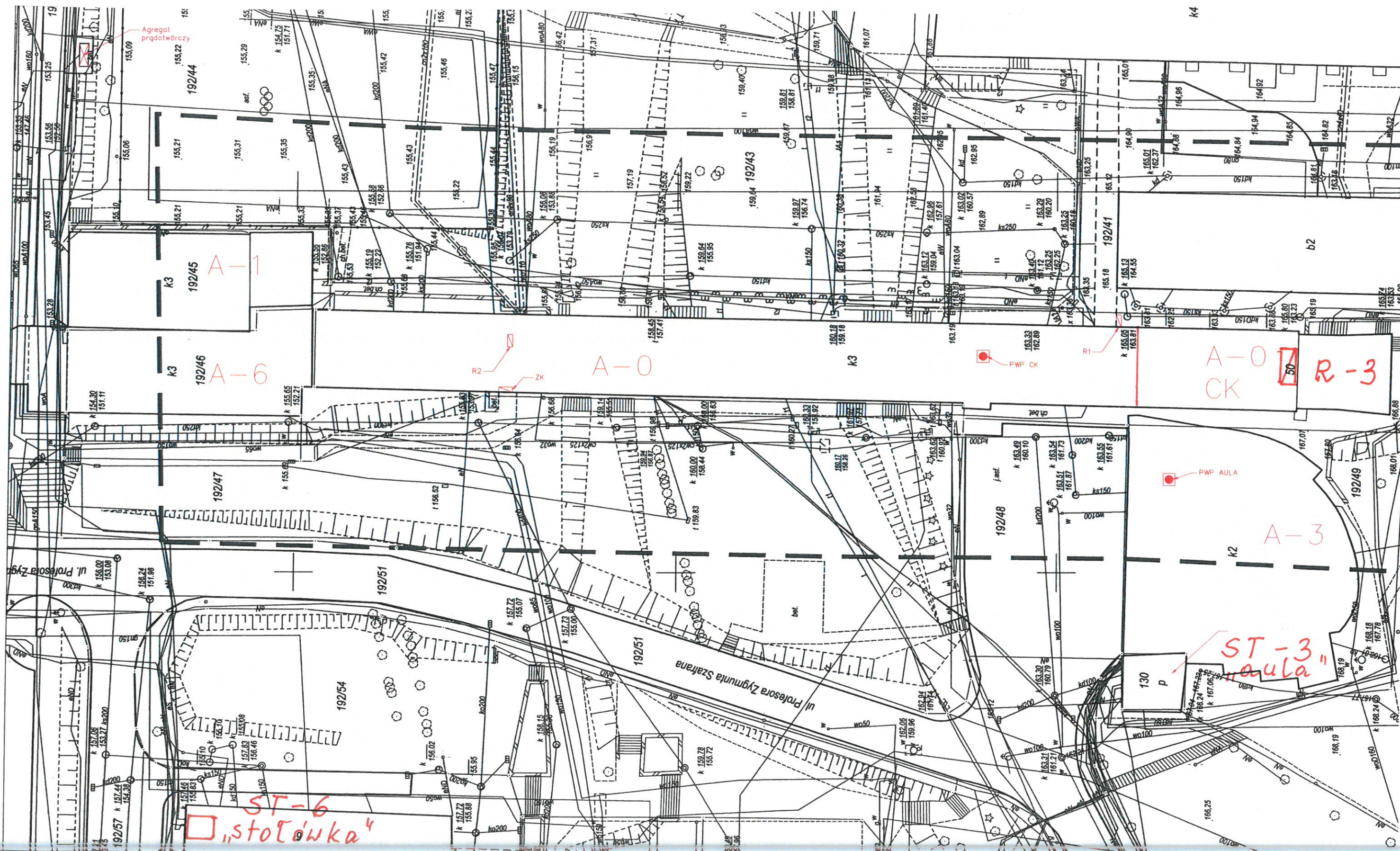
**V. Załączniki:**

1. Mapka obiektów z zaznaczonymi rozdzielnicami i trasami kablowymi
2. Rzut kondygnacji budynku A-3 z zaznaczonymi rozdzielnicami
3. Sugerowana trasa zasilania awaryjnego
4. Dokumentacja fotograficzna



Załącznik nr 1 do OZ – mapka sytuacyjna Gudyńki A-0, A-1, A-3, A-6

budynek A-2





Architectural floor plan of a building, likely a theater or lecture hall, featuring a curved wall and rows of seats. A red rectangle and arrow point to a specific area labeled "RG 3B".

[illegible]

- PWP  
- Rozdzielnia  
- RG 3 A

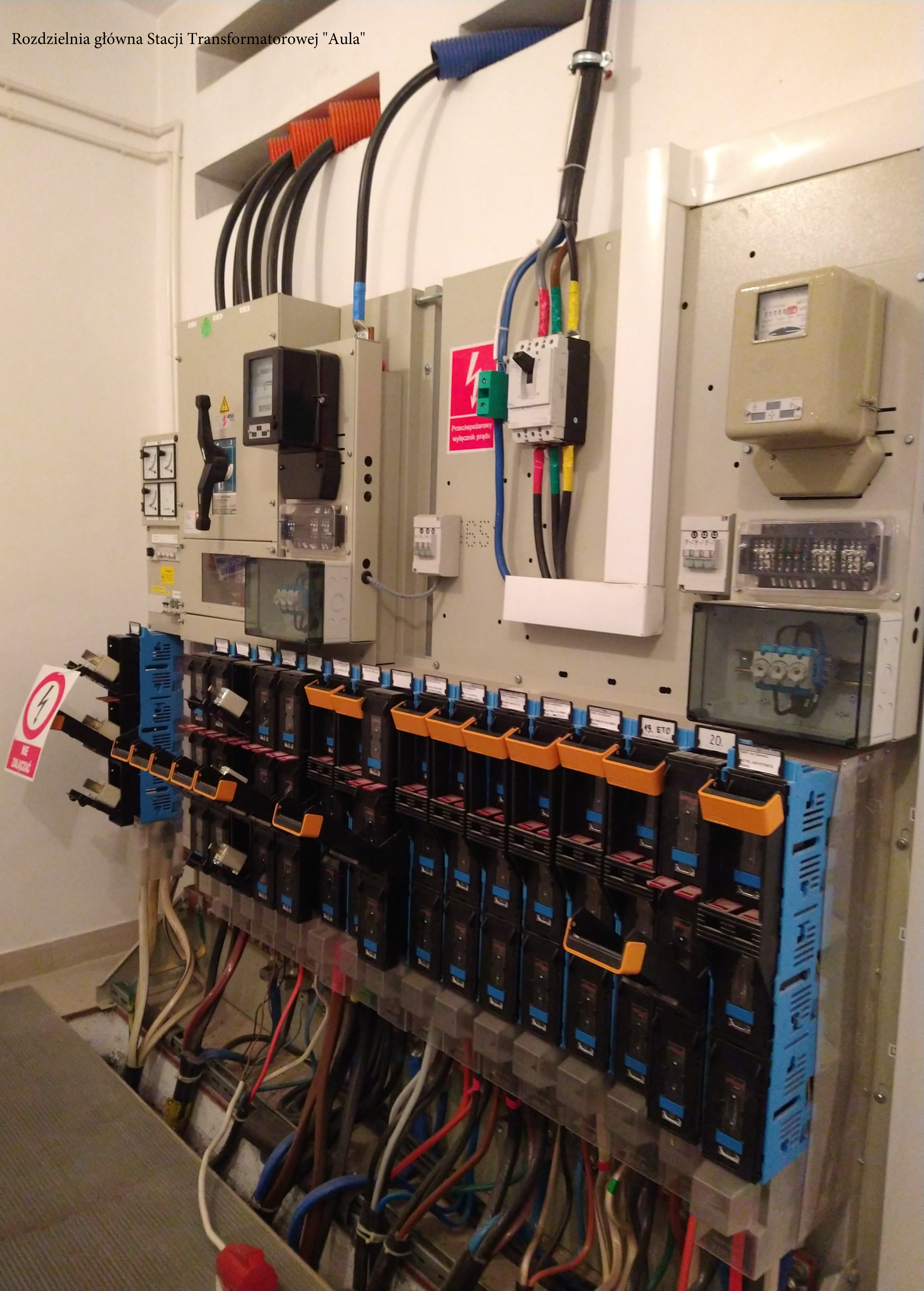


[illegible]







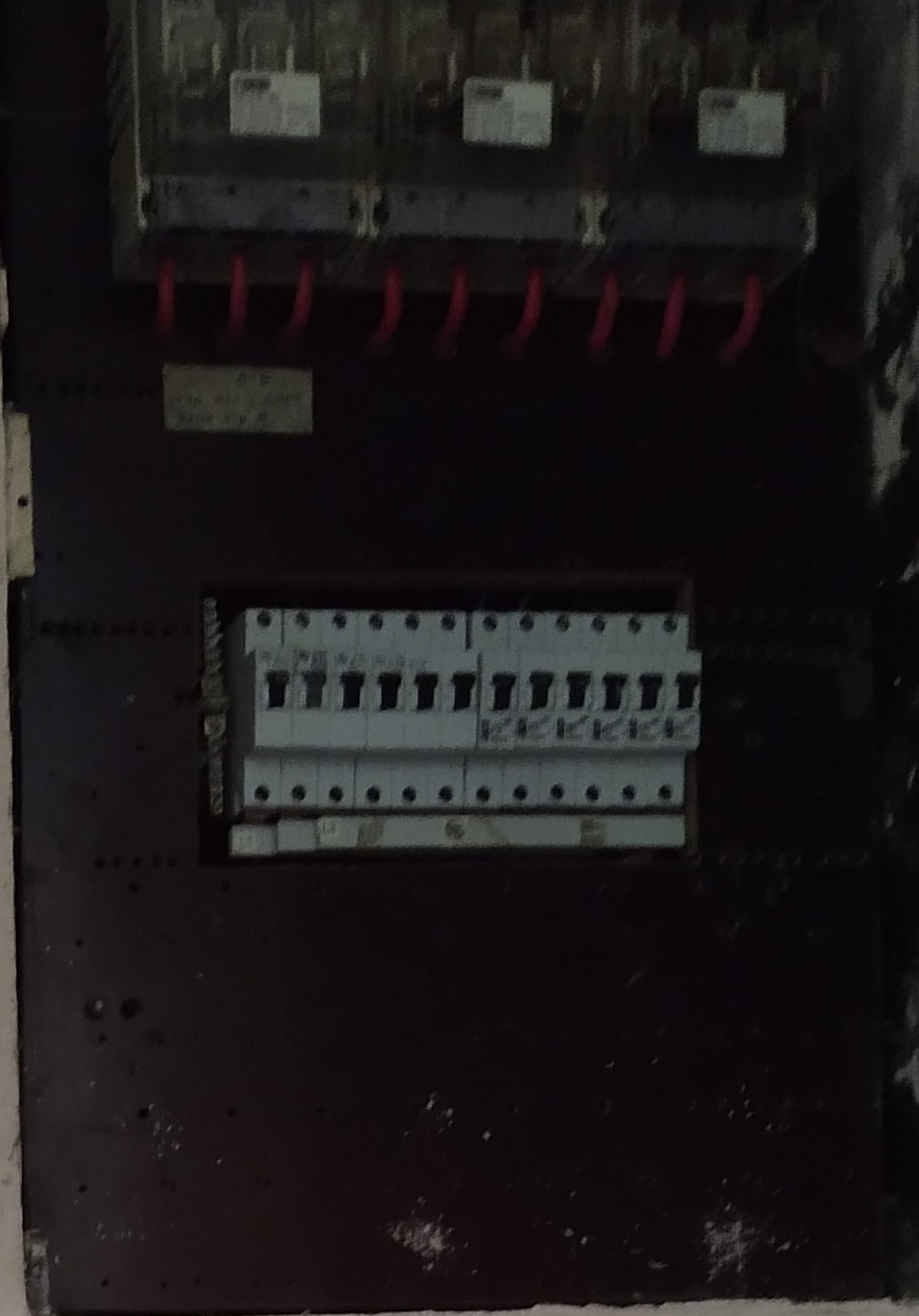




Wyłącznik ppoż. - budynek A-0; rozdzielnia R-1







Budynek A-0; rozdzielnia R-1

