



Opis przedmiotu zamówienia - Program Funkcjonalno – Użytkowy – Część 3

Nazwa i adres Zamawiającego:

Uniwersytet Zielonogórski

ul. Licealna 9, 65-417 Zielona Góra

PROGRAM FUNKCJONALNO – UŻYTKOWY

Nazwa zamówienia: **„Montaż dźwigu osobowego w ramach projektu współfinansowanego ze środków Unii Europejskiej pn. UZ dostępny dla wszystkich”**

Adres realizowanego obiektu:

**ul. Wiśniowa 10 Budynek A-24
65-001 Zielona Góra**

Nazwa przedmiotu zamówienia według CPV:

Roboty remontowe i renowacyjne

Kody przedmiotu zamówienia wg CPV:

71320000-7 – Usługi inżynierskie w zakresie projektowania

45453000-7 – Roboty remontowe i renowacyjne

45313100-5 – Instalowanie wind

45310000-3 – Roboty w zakresie instalacji elektrycznych

Opracował:

BZNIUOU UZ

Dział Inwestycji UZ

Zielona Góra, marzec 2021 r.

Tytuł projektu	„UZ dostępny dla wszystkich”
Numer projektu	POWR.03.05.00-00-A030/19
Program Operacyjny	Wiedza Edukacja Rozwój 2014-2020
Oś Priorytetowa III	Szkolnictwo wyższe dla gospodarki i rozwoju
Działanie 3.5	Kompleksowe programy szkół wyższych
Beneficjent	Uniwersytet Zielonogórski, ul. Licealna 9, 65-417 Zielona Góra

Opis przedmiotu zamówienia - Program Funkcjonalno – Użytkowy – Część 3

I. – ZAŁOŻENIA DO OPISU PRZEDMIOTU ZAMÓWIENIA

1. W ramach przedmiotu zamówienia pn. „**Montaż dźwigu osobowego w ramach projektu unijnego pn. UZ dostępny dla wszystkich**”, Zamawiający planuje dokonać montażu dźwigu osobowego w istniejącym szybie windowym po jego przebudowie.
2. Przedmiotem zamówienia jest:
 - 1) Opracowanie wielobranżowego projektu budowlanego/projektów budowlanych z elementami wykonawczymi na roboty przewidziane niniejszym zamówieniem
 - 2) Uzyskanie wymaganych warunków, w tym m.in. pozwoleń, opinii, ekspertyz, uzgodnień i decyzji – o ile dotyczy.
 - 3) Uzyskanie prawomocnej decyzji o pozwoleniu na budowę i/lub dokonanie zgłoszenia rozpoczęcia robót budowlanych nie wymagających pozwolenia, w zależności czego przepisy wymagają, – o ile dotyczy
 - 4) Wykonanie robót budowlanych oraz robót towarzyszących i odtworzeniowych zgodnie z opracowaną dokumentacją projektową i wymogami Zamawiającego.
 - 5) Zapewnienie pełnienia nadzoru autorskiego przez cały okres realizacji zadania.
 - 6) Uzyskanie wszelkich wymaganych decyzji potwierdzających prawidłowe wykonanie zadania, dokonanie zgłoszenia o zakończeniu robót do PINB lub uzyskanie pozwolenia na użytkowanie, w zależności co będzie wymagane – o ile dotyczy.

Zamawiający nie zabezpiecza map do celów projektowych, map władania, wyrysów, wypisów. Wykonawca zobowiązany jest do uzyskania ich we własnym zakresie. Wykonawca zobowiązany jest również do zinwentaryzowania obiektu i terenu w zakresie niezbędnym do wykonania przedmiotu zamówienia.

II. – OPIS PRZEDMIOTU ZAMÓWIENIA

1. Stan istniejący

W trakcie realizacji budynku A-24 wybudowano szyb windowy, lecz z niewiadomych powodów nie wykonano montażu dźwigu. Szyb windowy zlokalizowany jest w centrum budynku (patrz załącznik nr 1 do OPZ), a wejścia do niego są zabudowane ściankami z płyt GK. Ponadto w poziomie piwnicy w świetle wejścia do szybu wybudowano ściankę działową pomiędzy pomieszczeniami nr 09 i nr 14. Jego podszybie znajduje się poniżej posadzki piwnic i ma głębokość wystarczającą dla dobrania odpowiedniego dźwigu. Szyb windowy o wymiarach wewnętrznych 1,80 metra na 2,60 metra łączy kondygnacje piwnic, parteru i piętra. Po dokonaniu odkrywki i pomiarów szybu windowego stwierdzono, że wysokość nadszybia od poziomu posadzki piętra jest niewystarczająca dla montażu jakiegokolwiek typowego dźwigu.

Tytuł projektu	„UZ dostępny dla wszystkich”
Numer projektu	POWR.03.05.00-00-A030/19
Program Operacyjny	Wiedza Edukacja Rozwój 2014-2020
Oś Priorytetowa III	Szkolnictwo wyższe dla gospodarki i rozwoju
Działanie 3.5	Kompleksowe programy szkół wyższych
Beneficjent	Uniwersytet Zielonogórski, ul. Licealna 9, 65-417 Zielona Góra

Opis przedmiotu zamówienia - Program Funkcjonalno – Użytkowy – Część 3

2. Projektowanie

2.1. Dokumentacja projektowa opracowana przez Wykonawcę musi zawierać, w zależności od potrzeby:

- 1) wielobranżowy projekt budowlany z elementami wykonawczymi wraz z informacją BIOZ,
- 2) wszelkie wymagane decyzje, uzgodnienia z wymaganymi rzeczoznawcami i instytucjami, inne opracowania, ekspertyzy, opinie niezbędne do kompleksowego wykonania przedmiotu zamówienia, w zależności od potrzeby
- 3) prawomocną decyzję o pozwoleniu na budowę jeżeli jest wymagana lub prawomocne zgłoszenie o przystąpieniu do robót nie wymagających pozwolenia, w zależności od potrzeby.

2.2. Projekt budowlany/projekty budowlane z elementami wykonawczymi

- 1) Projekt powinien zawierać
 - a) Szczegółowy opis robót budowlanych uwzględniający przebudowę szybu windowego oraz montażu dźwigu dla osób niepełnosprawnych wraz z jego podłączeniem. Projekt wraz opisem technologii robót należy uzgodnić z Zamawiającym.
 - b) Część rysunkową obejmującą przyjęte rozwiązania.
 - c) Rozwiązania projektowe w zakresie projektowanych robót instalacyjnych elektrycznych wraz opisami.
- 2) W ramach realizacji projektu budowlanego należy:
 - a) zinventaryzować obiekt i teren w zakresie niezbędnym do realizacji przedmiotu zamówienia
 - b) uzyskać mapy sytuacyjno - wysokościowe do celów projektowych, o ile dotyczy,
 - c) uzyskać wypisy i wyrisy z rejestru gruntów, mapy władania i in. niezbędne dokumenty do realizacji prac projektowych
 - d) uzgodnić z Zamawiającym planowane rozwiązania techniczne i technologiczne,
 - e) **uzyskać wszystkie konieczne warunki, opinie, uzgodnienia i decyzje**
 - f) Końcowym efektem prac projektowych jest uzyskanie **prawomocnej decyzji o pozwoleniu na budowę i/lub dokonanie prawomocnego zgłoszenia dla robót nie**

Tytuł projektu	„UZ dostępny dla wszystkich”
Numer projektu	POWR.03.05.00-00-A030/19
Program Operacyjny	Wiedza Edukacja Rozwój 2014-2020
Oś Priorytetowa III	Szkolnictwo wyższe dla gospodarki i rozwoju
Działanie 3.5	Kompleksowe programy szkół wyższych
Beneficjent	Uniwersytet Zielonogórski, ul. Licealna 9, 65-417 Zielona Góra

Opis przedmiotu zamówienia - Program Funkcjonalno – Użytkowy – Część 3

wymagających pozwolenia na budowę w zależności czego przepisy wymagają. Wszelkie opłaty i koszty z tym związane ponosi

2.3. Wymogi związane z projektowaniem zamierzenia budowlanego:

- 1) Wykonawca zapewni opracowanie dokumentacji projektowej z należytą starannością w sposób zgodny z obowiązującymi w tym zakresie przepisami, obowiązującymi normami oraz zasadami wiedzy technicznej.
- 2) Opracowanie projektowe winno obejmować cały zakres realizowanego zadania, a dokumentacja powinna być kompletna z punktu widzenia celu, któremu ma służyć, oraz spełniać obowiązujące przepisy Prawa Budowlanego i przyjęte obowiązujące normy techniczno-budowlane, przepisy branżowe.
- 3) Dokumentacja musi być kompletna i posiadać wszystkie opracowania niezbędne do zrealizowania robót budowlanych. Winna uwzględniać wszystkie założenia Zamawiającego i potrzeby wynikłe w procesie projektowania.
- 4) Na każdym etapie prac projektowych Zamawiający zastrzega konieczność ich uzgadniania na bieżąco a ponadto wymaga, aby Wykonawca przeprowadzał konsultacje – uzgodnienia na temat zaproponowanych rozwiązań, z wyznaczonymi przez Zamawiającego osobami celem uzyskania akceptacji dla zastosowanych rozwiązań, doboru materiałów w określonych częściach projektu.
- 5) Wykonawca zobowiązany jest do opisywania w projektach proponowanych materiałów, urządzeń, sprzętu i wyposażenia za pomocą parametrów technicznych, tzn. bez podawania ich nazw (zgodnie z ustawą Pzp). Projekt nie może zawierać znaków towarowych wyrobów budowlanych.
- 6) Dopuszcza się w zakresie obowiązujących unormowań prawnych, racjonalności ekonomicznej lub funkcjonalnej możliwość zmian i wprowadzania innych rozwiązań po uzyskaniu akceptacji Zamawiającego.
- 7) **Wykonawca jest zobowiązany do uzyskania zatwierdzenia przez Zamawiającego opracowanej dokumentacji projektowej przed przystąpieniem do wykonywania robót.**
- 8) Wszelkie prace projektowe lub czynności nie wyszczególnione w opisie, a niezbędne do właściwego i kompletnego opracowania dokumentacji projektowej, uzyskania niezbędnych uzgodnień oraz decyzji należy traktować jako oczywiste i uwzględniać w kosztach i terminach wykonania przedmiotu zamówienia.

3. Przewidywane roboty do wykonania w celu dokonania montażu dźwigu osobowego

Tytuł projektu	„UZ dostępny dla wszystkich”
Numer projektu	POWR.03.05.00-00-A030/19
Program Operacyjny	Wiedza Edukacja Rozwój 2014-2020
Oś Priorytetowa III	Szkolnictwo wyższe dla gospodarki i rozwoju
Działanie 3.5	Kompleksowe programy szkół wyższych
Beneficjent	Uniwersytet Zielonogórski, ul. Licealna 9, 65-417 Zielona Góra

Opis przedmiotu zamówienia - Program Funkcjonalno – Użytkowy – Część 3

W celu umożliwienia montażu dźwigu osobowego konieczne jest wykonanie wymienionych poniżej robót:

- 1) Dobranie właściwego do rozmiarów szybu windowego (1,8 x 2,6 metra) dźwigu. Rozmiary kabiny i drzwi wejściowych mają spełniać wymagania stawiane dźwigom przeznaczonym dla osób niepełnosprawnych (zgodnie z WT wewnętrzny wymiar kabiny minimum 1,10 x 1,40 metra, a szerokość drzwi w świetle przejścia minimum 0,90 metra). Ponadto z uwagi na układ funkcjonalny budynku i lokalizację szybu windowego konieczne jest zastosowanie kabiny przelotowej.
- 2) W zależności od rodzaju dobranego dźwigu należy zaprojektować i wykonać maszynownię dźwigu zlokalizowaną, o ile jest to możliwe w pomieszczeniach nr 09 i/lub nr 14 w piwnicy (dźwig o napędzie hydraulicznym, maszynownia zabudowana w szafie metalowej) lub ponad szybem windowym (napęd linowy) w dobudowanym na obrysie szybu pomieszczeniu.
- 3) Wysokość nadszybia mierzona od poziomu posadzki najwyższej kondygnacji do spodu górnej płyty szybu wynosi 3,12 metra, a powinna wynosić min. 3,60 m. Dlatego konieczne jest przebudowanie szybu (w tym zwiększenie wysokości nadszybia) co pociąga za sobą potrzebę wykonania następujących robót:
 - a. Wykonanie odkrywek i sprawdzenie w jaki sposób wykonana została konstrukcja stropodachu oraz płyty nad szybem windowym. Z pomiarów wynika, że spód płyty szybu windowego i spód stropu ostatniej kondygnacji mają te same rzędne i mogą stanowić jedną całość.
 - b. Zaprojektowanie i wykonanie konstrukcji wsporczej stalowej, żelbetowej lub mieszanej stropodachu w bezpośrednim sąsiedztwie ścian szybu windowego, o ile z odkrywek wyniknie, że będzie to konieczne (jeżeli się okaże, że sąsiadujące z szybem pomieszczenia piętra i szyb windowy mają wspólny strop podparty na ścianach szybu).
 - c. Rozebranie górnej płyty szybu windowego wraz ze stropodachem i pokryciem dachu po zewnętrznym obrysie szybu windowego.
 - d. Podniesienie wysokości nadszybia do właściwej rzędnej wynikającej z przyjętego typu dźwigu, poprzez domurowanie w górę ścian szybu z cegły ceramicznej pełnej, ewentualnie silikatowej, bloczków silikatowych lub bloczków betonowych.
 - e. Zaprojektowanie i wylanie nowej płyty żelbetowej nadszybia.
 - f. W przypadku dobrania dźwigu z maszynownią górną zaprojektowanie i wymurowanie pomieszczenia maszynowni ponad górną płytą nadszybia oraz wykonanie nad nim stropodachu z odpowiednim dociepleniem i pokryciem papowym.
 - g. Wykonanie obróbek blacharskich na ścianach podwyższonego szybu i na pokryciu istniejącego stropodachu oraz uzupełnienie pokrycia dachowego z papy.

Tytuł projektu	„UZ dostępny dla wszystkich”
Numer projektu	POWR.03.05.00-00-A030/19
Program Operacyjny	Wiedza Edukacja Rozwój 2014-2020
Oś Priorytetowa III	Szkolnictwo wyższe dla gospodarki i rozwoju
Działanie 3.5	Kompleksowe programy szkół wyższych
Beneficjent	Uniwersytet Zielonogórski, ul. Licealna 9, 65-417 Zielona Góra



Opis przedmiotu zamówienia - Program Funkcjonalno – Użytkowy – Część 3

- h. Zaprojektowanie i wykonanie docieplenia ścian szybu windowego (i ewentualnej maszynowni ponad szybem) wystających ponad połac dachową.
 - i. Demontaż drzwi i wykucie ościeżnicy ze ściany grubości 25 cm w piwnicy, oddzielającej korytarz od szybu windowego, zlokalizowanej pomiędzy dwoma kominami wentylacyjnymi (załącznik nr 1 do OPZ).
 - j. Podstemplowanie stropu i wykucie bruzd w ścianie 25 cm i osadzenie dwóch nadproży o długości 180 cm.
 - k. Poszerzenie otworu powstałego w ścianie po wykuciu ościeżnicy do szerokości ok. 1,30 metra oraz obrobienie ościeży i nadproży tynkiem. Uzupełnienie ewentualnego ubytku w posadzce
 - l. Wykucie na odpowiedniej wysokości bruzd w ścianie szybu windowego od strony korytarza w poziomie piwnic.
 - m. Osadzenie nadproży w bruzdach ściany szybu o długości umożliwiającej wykucie otworu drzwiowego windy.
 - n. Wykucie otworu drzwiowego w ścianie szybu windowego w poziomie kondygnacji piwnicznej.
 - o. Wykonanie innych robót towarzyszących i odtworzeniowych, które wystąpią podczas realizacji zadania.
- 4) Należy zaprojektować i wykonać zasilanie maszynowni dźwigu oraz instalację przyzywową windy.
- 5) Należy wykonać montaż wraz z uruchomieniem dobranego i zakupionego przez wykonawcę dźwigu.

4. Ponadto dla wygody i bezpieczeństwa niepełnosprawnych użytkowników dźwigu Zamawiający wymaga aby:

- 1) kaseta wezwań była umieszczona na wysokości 0,9 – 1,1 m od poziomu posadzki,
- 2) kabina była wyposażona w poręcz prowadzoną na wysokości 0,9 m,
- 3) kaseta dyspozycyjna w układzie pionowym miała przyciski nie wyżej niż 1,4 m,
- 4) przyciski poza wzrokowym oznakowaniem miały wprowadzone oznakowanie dotykowe pismem Braille'a, oraz były dobrze widoczne, kontrastowe, o minimalnej średnicy 20 mm.
- 5) przystanek poziomu wyjścia z budynku należy wyróżnić podkładką koloru zielonego, wystającą ponad inne przyciski. Takie oznaczenie w razie potrzeby ułatwi osobom niepełnosprawnym ewakuację z budynku.
- 6) zainstalowany był system informacji głosowej, informujący o położeniu kabiny oraz otwieraniu i zamykaniu drzwi.
- 7) barwa i jaskrawość drzwi przystankowych kontrastowały z wykończeniem otaczających je ścian w celu ułatwienia zlokalizowania wejścia do windy przez osoby niedowidzące / seniorów. Równie ważne jest, aby stosowane oznaczenia miały barwy rozpoznawalne przez osoby cierpiące na deuteranopię (daltonizm).

Tytuł projektu	„UZ dostępny dla wszystkich”
Numer projektu	POWR.03.05.00-00-A030/19
Program Operacyjny	Wiedza Edukacja Rozwój 2014-2020
Oś Priorytetowa III	Szkolnictwo wyższe dla gospodarki i rozwoju
Działanie 3.5	Kompleksowe programy szkół wyższych
Beneficjent	Uniwersytet Zielonogórski, ul. Licealna 9, 65-417 Zielona Góra



Opis przedmiotu zamówienia - Program Funkcjonalno – Użytkowy – Część 3

- 8) zainstalowane lustro na tylnej ścianie kabiny 0,5 m od podłogi i wysokości co najmniej 1,5 m x szerokość kabiny, umożliwiające użytkownikowi poruszającemu się na wózku inwalidzkim obserwowanie przeszkód znajdujących się za nim, np. podczas wyjeżdżania tyłem z kabiny.
- 9) pokrycie podłogi kabiny wykładziną antypoślizgową, której zadaniem jest zapobieganie upadkom i poślizgnięciom.
- 10) zainstalować instrukcję postępowania w razie awarii (zwięzłą i czytelną), która umożliwi odczytanie tekstu także osobom o słabym wzroku (zalecana czcionka ARIAL 12 na kremowym tle na podłożu matowym, które nie odbija światła).

5. Zakres rzeczowy przedmiotu zamówienia obejmuje m.in. również:

- 1) Opracowanie planu BiOZ dla realizowanego zakresu robót, o ile jest wymagany
- 2) Zakup, dostarczenie i wbudowanie wszystkich urządzeń i materiałów zgodnie z projektem, wymogami Zamawiającego oraz DTR poszczególnych urządzeń.
- 3) **Montaż urządzeń np. dźwigowych, ciśnieniowych i innych wymagających specjalistycznych uprawnień do montażu lub nadzoru powinien być wykonany przez firmy specjalistyczne lub pod ich dozorem, zgodnie z odpowiednimi przepisami. Ponadto czynności związane z uruchomieniem oraz odbiorami takich urządzeń również powinny być wykonywane przez firmy specjalistyczne np. UDT, a koszty tych czynności będzie ponosił Wykonawca.**
- 4) Wykonawca zobowiązany jest do czytelnego i trwałego oznakowania urządzeń i instalacji realizowanych w zakresie Przedmiotu zamówienia.
- 5) Uzyskanie wszystkich niezbędnych dokumentów potwierdzających prawidłowość wykonanych robót wraz z odbiorami specjalistycznymi i końcowym tych robót.
- 6) Prace przygotowawcze, porządkowe i odtworzeniowe w trakcie i po zakończeniu realizacji robót.
- 7) Zabezpieczenie miejsc prowadzenia robót pod względem BHP i ppoż. Roboty będą wykonywane na czynnym obiekcie – należy zapewnić ciągły i bezpieczny dostęp do budynku jego Użytkownikom poprzez zastosowanie m.in. rozwiązań tymczasowych uzgodnionych wcześniej z Zamawiającym.
- 8) Organizacja zaplecza budowy.
- 9) Zabezpieczenie i oznakowanie terenu budowy.
- 10) Po zakończeniu robót opracowanie i przekazanie Zamawiającemu kompletu dokumentacji powykonawczej ze zrealizowanego zakresu w dwóch egzemplarzach w wersji papierowej i w dwóch egz. w wersji elektronicznej.
- 11) Opracowanie i przekazanie Zamawiającemu instrukcji eksploatacji.
- 12) Opracowanie dla całego budynku aktualizacji instrukcji bezpieczeństwa pożarowego (4 egz. w wersji papierowej i 1 egz. w wersji elektronicznej) w oparciu o Rozporządzenie Ministra Spraw Wewnętrznych i Administracji z dnia

Tytuł projektu	„UZ dostępny dla wszystkich”
Numer projektu	POWR.03.05.00-00-A030/19
Program Operacyjny	Wiedza Edukacja Rozwój 2014-2020
Oś Priorytetowa III	Szkolnictwo wyższe dla gospodarki i rozwoju
Działanie 3.5	Kompleksowe programy szkół wyższych
Beneficjent	Uniwersytet Zielonogórski, ul. Licealna 9, 65-417 Zielona Góra



Opis przedmiotu zamówienia - Program Funkcjonalno – Użytkowy – Część 3

7 czerwca 2010 r. (Dz.U. 2010, nr 109 poz. 719 z późn. zm.) w sprawie ochrony przeciwpożarowej budynków, innych obiektów budowlanych i terenów.
Instrukcja ma zawierać szczegółowe procedury na wypadek powstania pożaru.

Instrukcja ma być wykonana lub autoryzowana przez osobę uprawnioną w zakresie przepisów ppoż. i winna być skonsultowana z właściwymi służbami UZ.

- 13) Spełnienie wszystkich wymogów instytucji uzgadniających wynikających z uzgodnień.
- 14) Wywóz i utylizacja gruzu, ziemi i innych odpadów.
- 15) Uzyskanie lub aktualizacja wszystkich niezbędnych decyzji administracyjnych i poniesienie kosztów z tym związanych.
- 16) Wykonawca nad prawidłowością realizacji robót budowlanych zobowiązany jest zapewnić nadzór autorski, do czasu ich odbioru końcowego.
- 17) Opracowanie i uzyskanie wszystkich niezbędnych (zgodnie z wymogami prawa) dokumentów umożliwiających eksploatację Przedmiotu zamówienia, w tym dokonania zgłoszenia o zakończeniu robót do PINB lub do uzyskania pozwolenia na użytkowanie, jeżeli jest konieczne.
- 18) Dokonanie zgłoszenia o zakończeniu robót do PINB i uzyskanie decyzji o pozwoleniu na użytkowanie budynku, o ile jest konieczne.
- 19) Poniesienie wszelkich kosztów związanych z dokonaniem czynności odbiorowych np. opłaty odbiorowe.

6. Z chwilą przyjęcia budowy Wykonawca zobowiązany jest do:

- 1) zabezpieczenia i organizacji placu budowy i ruchu,
- 2) zapewnienia na okres budowy właściwego dozoru terenu budowy/robót,
- 3) organizacji i utrzymania zaplecza budowy,
- 4) przejęcia obowiązków Kierownika Budowy.
- 5) Z uwagi na brak możliwości całkowitego wyodrębniania mediów, w celu ich opomiarowania, dla potrzeb robót koszty mediów na czas realizacji robót będzie ponosił Zamawiający.

Niezależnie od tego Wykonawca zobowiązany jest jednak do opomiarowania i ponoszenia kosztów mediów na potrzeby swojego zaplecza budowy (energia elektryczna, woda). Udostępnienia mediów i rozliczenia ich kosztów w imieniu Uniwersytetu Zielonogórskiego będzie dokonywało Biuro Zarządzania Nieruchomościami i Obsługi Uczelni.

Uwaga

Roboty będą wykonywane na czynnym obiekcie.

Tytuł projektu	„UZ dostępny dla wszystkich”
Numer projektu	POWR.03.05.00-00-A030/19
Program Operacyjny	Wiedza Edukacja Rozwój 2014-2020
Oś Priorytetowa III	Szkolnictwo wyższe dla gospodarki i rozwoju
Działanie 3.5	Kompleksowe programy szkół wyższych
Beneficjent	Uniwersytet Zielonogórski, ul. Licealna 9, 65-417 Zielona Góra

Opis przedmiotu zamówienia - Program Funkcjonalno – Użytkowy – Część 3

III. – INFORMACJE UZUPEŁNIAJĄCE

1. Teren opracowania nie jest objęty ochroną Konserwatora Zabytków.

Nie występują tu: obiekty wpisane do rejestru zabytków; obiekty będące pod opieką konserwatorską; stanowiska archeologiczne; inne cenne kulturowo formy.

2. Oświadczenie Zamawiającego stwierdzające jego prawo do dysponowania nieruchomością na cele budowlane:

Działka na której zlokalizowany jest obiekt stanowi własność Uniwersytetu Zielonogórskiego. Zamawiający oświadcza, iż posiada prawo do dysponowania nieruchomością na cele budowlane.

3. Przepisy prawne i normy związane z projektowaniem i wykonaniem zamierzenia budowlanego.

Całe zamierzenie budowlane musi być wykonane zgodnie z zasadami wiedzy technicznej i sztuki budowlanej, obowiązującymi przepisami i normami, a w szczególności zgodnie z Rozporządzeniem Ministra Infrastruktury z dn. 02.09.2004 r. w sprawie szczegółowego zakresu i formy dokumentacji projektowej, specyfikacji technicznych wykonania i odbioru robót budowlanych oraz programu funkcjonalno – użytkowego (tj. Dz.U. 2013 poz. 1129.), zgodnie z ustawą Prawo zamówień publicznych z 11.09.2019 r., zgodnie z ustawą z dnia 7 lipca 1994 r. – Prawo budowlane, Rozporządzeniem Ministra Infrastruktury w sprawie warunków technicznych, jakim powinny odpowiadać budynki i ich usytuowanie oraz aktualnymi i obowiązującymi Polskimi i Europejskimi Normami, przepisami ustawy z dnia 14 grudnia 2012 r. o odpadach (tj. Dz. U. z 2020 r. poz. 797 ze zm.) i innymi przepisami wykonawczymi.

Wszystkie materiały przewidziane w projekcie do wykonania przedmiotu zamówienia muszą być zgodne z Ustawą o wyrobach budowlanych (tj. Dz. U. z 2020 r. poz. 215 ze zm.) oraz innymi obowiązującymi przepisami w tym m.in. z rozporządzeniem Ministra Spraw Wewnętrznych i Administracji w sprawie ochrony przeciwpożarowej budynków, innych obiektów budowlanych i terenów z dnia 7 czerwca 2010 r. (Dz.U. nr 109 z 2010 r. poz. 719).

4. Informacje dodatkowe

- 1) Przed przystąpieniem do robót budowlanych, wybrany Wykonawca zobowiązany jest uzyskać akceptację Zamawiającego dla przyjętych rozwiązań projektowych. Zamawiający zgłosi swoje uwagi do proponowanych rozwiązań i wyda zalecenia w formie pisemnej do uwzględnienia w projekcie budowlanym.
- 2) Zaleca się aby Wykonawca przed złożeniem oferty przeprowadził wizję lokalną i szczegółowo zapoznał się z terenem / miejscem robót.

Tytuł projektu	„UZ dostępny dla wszystkich”
Numer projektu	POWR.03.05.00-00-A030/19
Program Operacyjny	Wiedza Edukacja Rozwój 2014-2020
Oś Priorytetowa III	Szkolnictwo wyższe dla gospodarki i rozwoju
Działanie 3.5	Kompleksowe programy szkół wyższych
Beneficjent	Uniwersytet Zielonogórski, ul. Licealna 9, 65-417 Zielona Góra

Opis przedmiotu zamówienia - Program Funkcjonalno – Użytkowy – Część 3

5. Forma opracowania dokumentacji

Dokumentacja musi być kompletna i posiadać wszystkie opracowania niezbędne do zrealizowania robót budowlanych. Winna uwzględniać wszystkie założenia Zamawiającego i potrzeby wynikłe w procesie projektowania. Na potrzeby opracowania dokumentacji Wykonawca winien zinwentaryzować obiekt i teren w niezbędnym zakresie.

Dokumentację należy przekazać Zamawiającemu:

- 1) W formie opisowej i graficznej:
 - projekt budowlany z elementami wykonawczymi na roboty wraz z niezbędnymi uzgodnieniami i informacją dotyczącą bezpieczeństwa i ochrony zdrowia (BIOZ) – po 2 egz. w wersji papierowej
- 2) Na nośniku cyfrowym: 2 komplety
 - opisy techniczne projektu. DOC. i PDF.
 - rysunki techniczne projektu. DWG. i PDF.

6. Informacje uzupełniające

- 1) Prace remontowe prowadzone będą w czynnym budynku. Należy przewidzieć szczególną staranność aby utrzymać ciągi komunikacyjne (*korytarze, klatki schodowe*) i przyległe powierzchnie w należyтым porządku.
- 2) Pomieszczenia przeznaczone do remontu zostaną udostępnione protokołem przekazania.
- 3) Wykonawca zobowiązany jest do uzgadniania z Zamawiającym wszystkich rodzajów materiałów jakich będzie używał podczas realizacji przedmiotu zamówienia. W tym celu Wykonawca przygotowuje i składa do zaopiniowania przez nadzór inwestorski „Wnioski materiałowe”. Przedmiotowe wnioski należy składać z co najmniej 2-tygodniowym wyprzedzeniem przed zamówieniem ich u dostawcy. Nadzór inwestorski w ciągu tych 2 tygodni dokona ich rozpatrzenia.
- 4) W ramach ceny ofertowej Wykonawca zobowiązany jest do posprzątania wszystkich pomieszczeń (tych w których prowadzone były prace remontowe i innych zajmowanych przez Wykonawcę). Przekazane Zamawiającemu pomieszczenia muszą być czyste i muszą nadawać się do użytkowania.
- 5) Czynności opisane powyżej należy wycenić indywidualnie i przewidzieć w cenie oferty.
- 6) Do końcowego protokołu odbioru robót Wykonawca zobowiązany jest załączyć specyfikacje wbudowanych materiałów, atesty zgodności parametrów wbudowanych materiałów z obowiązującymi normami i dokumentacją projektową, decyzje, pozwolenia, certyfikaty, protokoły pomiarów i badań a także wszystkie inne dokumenty powykonalawcze z realizacji umowy, w tym również rozliczenie rzeczowo –

Tytuł projektu	„UZ dostępny dla wszystkich”
Numer projektu	POWR.03.05.00-00-A030/19
Program Operacyjny	Wiedza Edukacja Rozwój 2014-2020
Oś Priorytetowa III	Szkolnictwo wyższe dla gospodarki i rozwoju
Działanie 3.5	Kompleksowe programy szkół wyższych
Beneficjent	Uniwersytet Zielonogórski, ul. Licealna 9, 65-417 Zielona Góra



Opis przedmiotu zamówienia - Program Funkcjonalno – Użytkowy – Część 3

finansowe dostarczonego i zabudowanego wyposażenia, urządzeń i sprzętu wraz ze wskazaniem ich lokalizacji, podaniem nr fabrycznych i roku produkcji.

- 7) Wszystkie dokumenty powykonawcze muszą być sporządzone w języku polskim.
- 8) Po zakończeniu realizacji przedmiotu zamówienia, a przed jego końcowym odbiorem, Wykonawca zobowiązany jest do przeprowadzenia szkolenia personelu Zamawiającego, w zakresie właściwego użytkowania oraz konserwacji zabudowanych urządzeń i wykonanych elementów.

Uwaga:

1. W przypadku zauważonych rozbieżności pomiędzy Programem Funkcjonalno-Użytkowym i/lub dokonaną wizją lokalną należy przyjąć ilości wynikające z rzeczywistych potrzeb koniecznych zdaniem Wykonawcy do kompleksowego zrealizowania przedmiotu zamówienia.
2. Wszelkie prace projektowe, roboty budowlane i prace pomocnicze nie wyszczególnione a niezbędne do właściwego i kompletnego wykonania zadania, należy traktować jako oczywiste i uwzględnić w kosztach i terminach wykonania przedmiotu zamówienia.

CZEŚĆ IV – WYMÓG ZATRUDNIENIA OSÓB WYKONUJĄCYCH CZYNNOŚCI NA PODSTAWIE UMOWY O PRACĘ

Zamawiający zgodnie z art. 95 ust. 1 ustawy Prawo zamówień publicznych wymaga od Wykonawcy lub jego podwykonawców zatrudnienia pracowników wykonujących określone rodzaje robót na podstawie umowy o pracę. Zatrudnieni w ten sposób mają być pracownicy, którzy wykonują pracę w sposób określony w art. 22 § 1 ustawy z dnia 26 czerwca 1974 r. – Kodeks Pracy. Do robót tych przy tym zadaniu należą:

- 1) roboty rozbiórkowo-demontażowe
- 2) roboty instalacji elektrycznych
- 3) roboty ogólnobudowlane

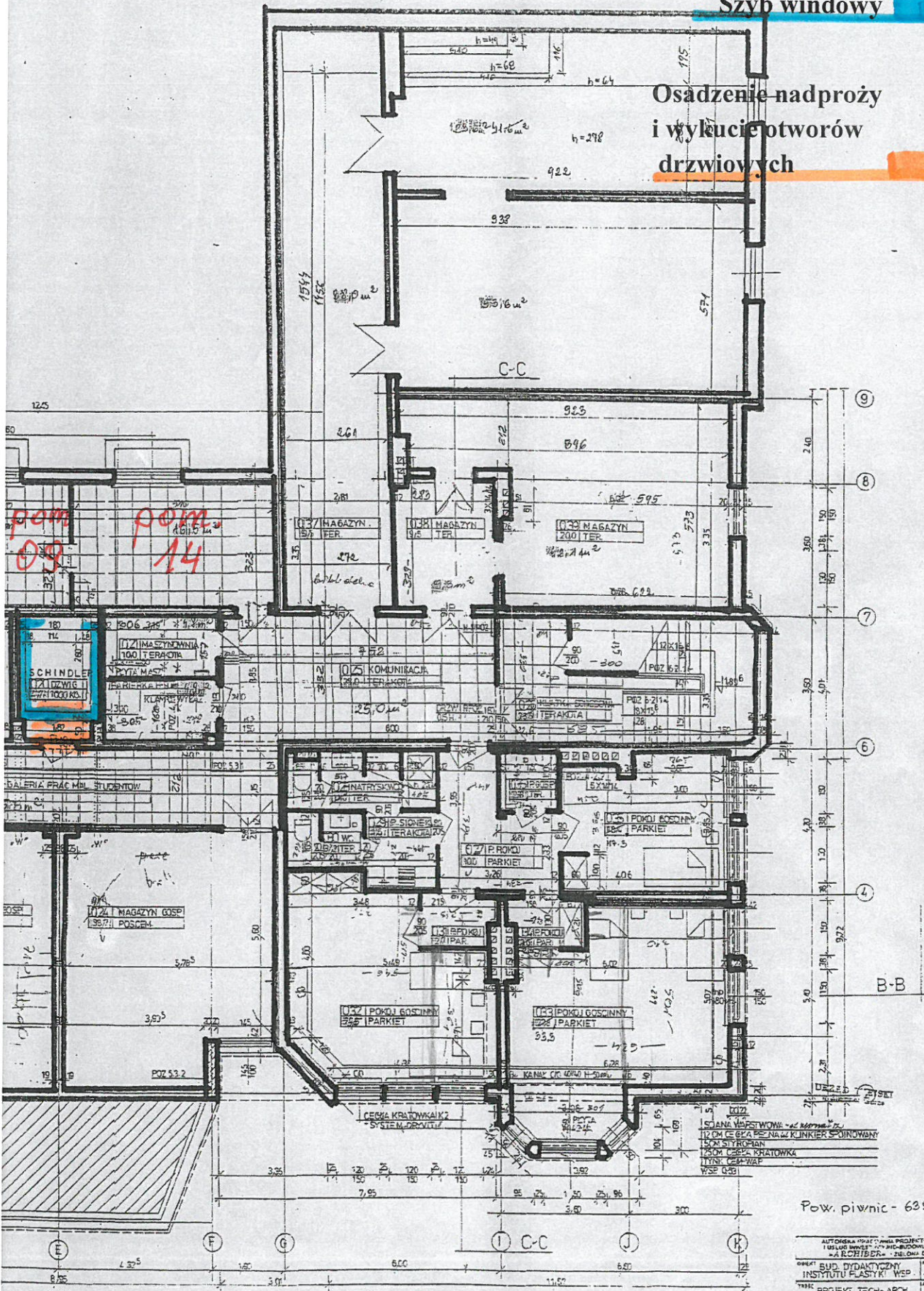
W załączeniu:

1. Załącznik nr 1 - Rzuty piwnic, parteru i piętra budynku A-24 z zaznaczonym istniejącym szybem windowym
2. Załącznik nr 2 – Warunki Techniczne Przyłączenia

Tytuł projektu	„UZ dostępny dla wszystkich”
Numer projektu	POWR.03.05.00-00-A030/19
Program Operacyjny	Wiedza Edukacja Rozwój 2014-2020
Oś Priorytetowa III	Szkolnictwo wyższe dla gospodarki i rozwoju
Działanie 3.5	Kompleksowe programy szkół wyższych
Beneficjent	Uniwersytet Zielonogórski, ul. Licealna 9, 65-417 Zielona Góra

Szyb windy

Osadzenie nadproży i wykucie otworów drzwiowych

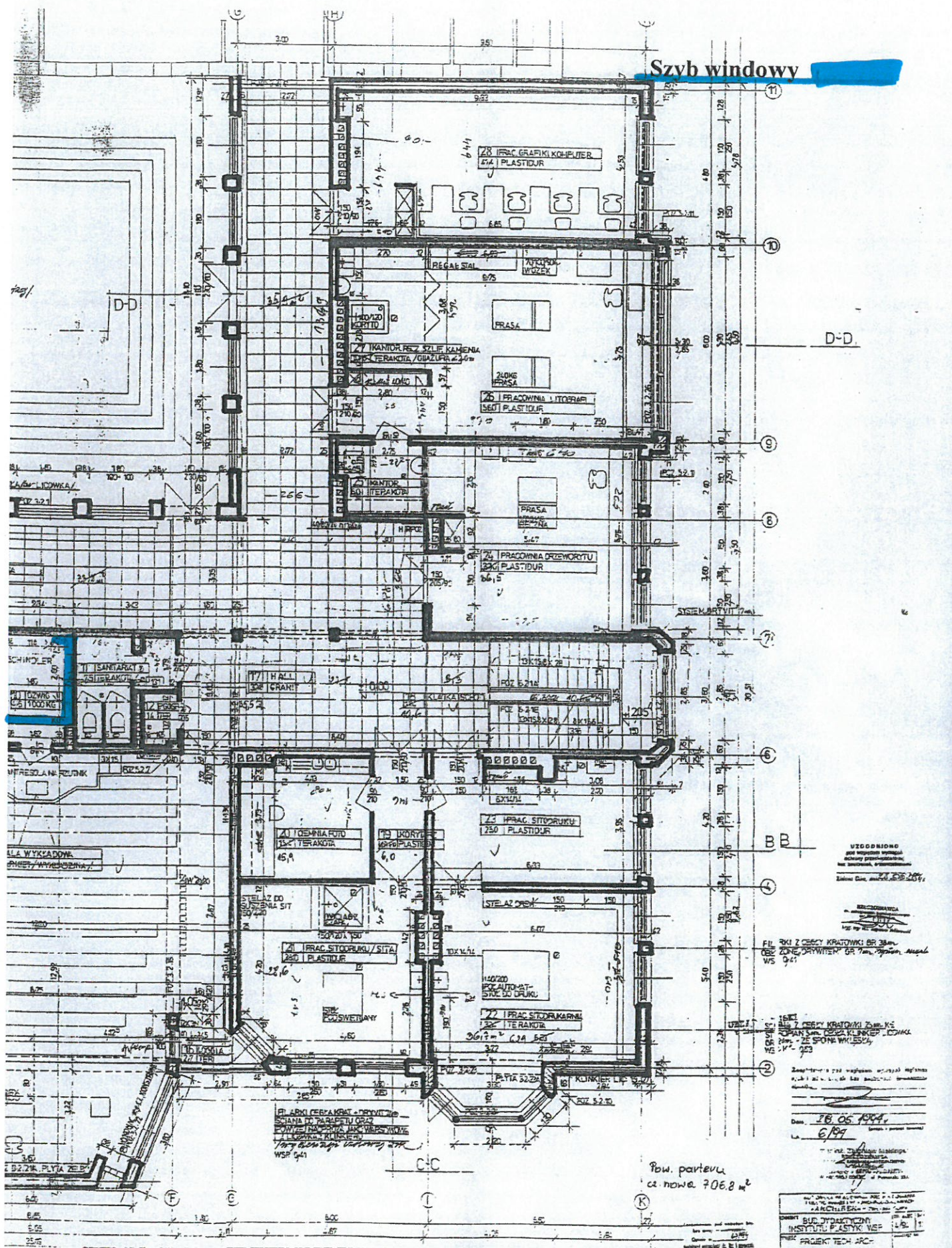


Pow. piwnic - 639,3 m²

AUTORSKA PRACOWNIA PROJEKTOWANIA I BUDOWY BUDYNKÓW I URZĄDZENIOWI "ARCHITEKTURA" - ZIELONA GÓRA			
OPRACZYSTWO: BUD. DYDAKTYCZNY INSTYTUTU PLASTYKI WSP.	INSTRUMENTALNY: L. B.	DATA: 19.50	STRONA: 1
TYTUŁ: PROJEKT TECH. ARCH.			
WYDANIE: PRACOWNIA		FORMA: D.P.	DATA: 19.50
AUTOR: ARCH. H. SZCZEPANIK			

RZUT PIWNIC

Szyb windowy



RZUT PARTERU

Pow. parteru
całkowita 706,8 m²

WYKONANO
pod nadzorem wydziału
technicznego Instytutu
Techniki i Sztuki
Instytutu Techniki i Sztuki
Instytutu Techniki i Sztuki

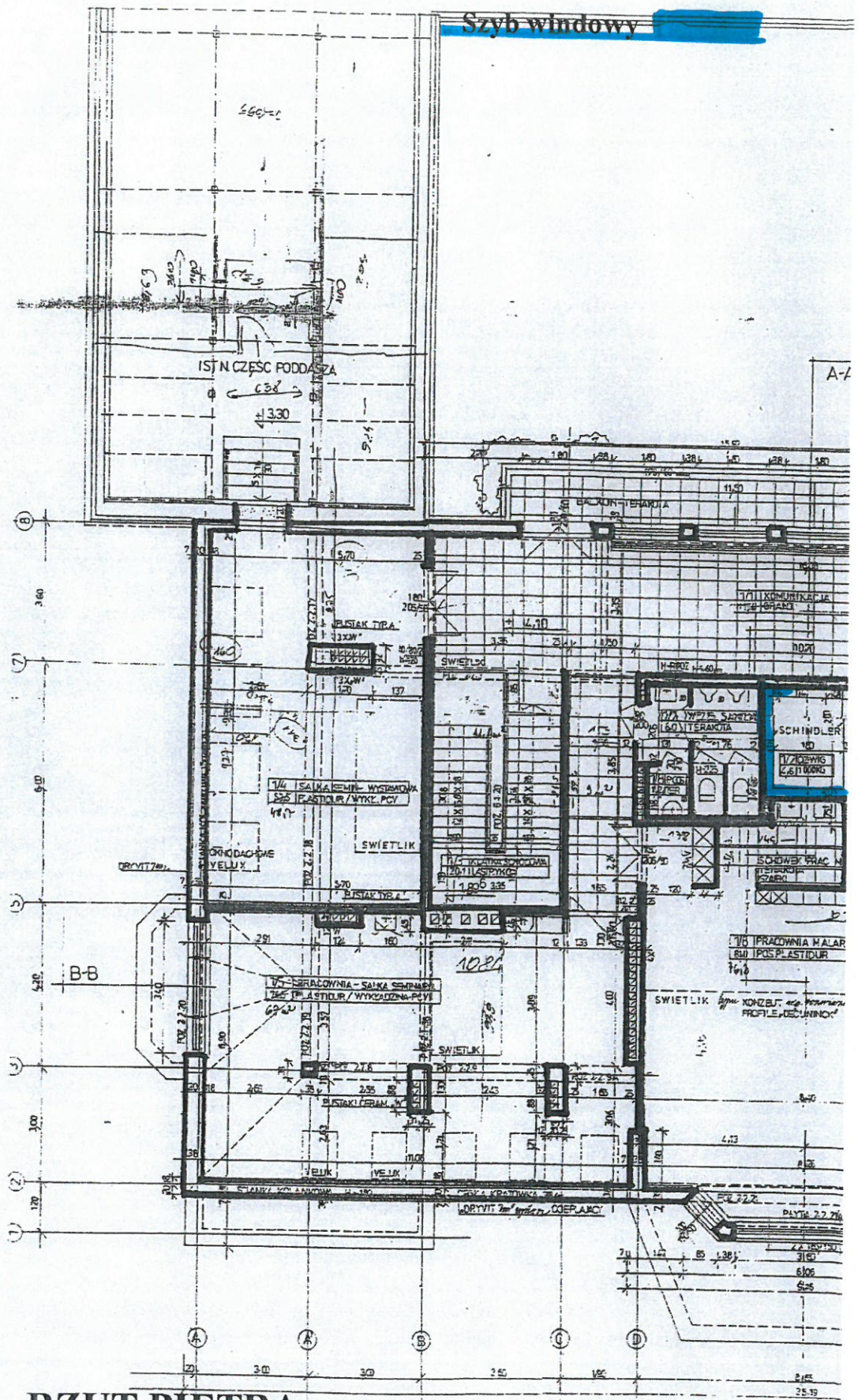
FI
RZUT PARTERU
WS
9.41

Instytut Techniki i Sztuki
Instytut Techniki i Sztuki
Instytut Techniki i Sztuki

Data: 18.05.1994
Lp. 6/94

Instytut Techniki i Sztuki
Instytut Techniki i Sztuki
Instytut Techniki i Sztuki

Szyb windowy



RZUT PIĘTRA

A-A

**„Montaż dźwigu osobowego w ramach projektu unijnego pn. *UZ*
dostępny dla wszystkich”**

Warunki Techniczne Przyłączenia

Projektowany dźwig osobowy należy zasilić z rozdzielni głównej budynku A-24.

Wyłącznik główny dźwigu zabudować w miejscu łatwo dostępnym (np. parter przy drzwiach dźwigu). Przewód zasilający maszynownię wyprowadzić z wolnego pola rozdzielni głównej, układać na drabinkach w przestrzeni sufitu podwieszanego.

W rozdzielnicy wykonać następujące prace:

zdemontować nieczynne gniazda bezpiecznikowe

w miejsce zdemontowanych gniazd zabudować zabezpieczenia zasilania maszynowni dźwigu.

Przed rozpoczęciem prac Wykonawca przedstawi do uzgodnienia w Sekcji technicznej BZNiOU dokumentację projektową zasilania dźwigu.

Przed załączeniem napięcia, Wykonawca zgłosi wykonane prace do odbioru. Podstawą załączenia napięcia i wykonania prób odbiorowych są ważne protokoły pomiarów odbiorczych (rezystancja izolacji oraz ochrony przeciwporażeniowej).



Specjalista

mgr inż. Tomasz Danielak