

**WYMAGANIA TECHNICZNE STANDARDU WYPOSAŻENIA  
i MEBLI BUDYNKU DOMU STUDENTA „Rzepicha” w ZIELONEJ GÓRZE**

## **1. OPIS OGÓLNY**

**Przedmiotem zamówienia jest dostawa i montaż elementów wyposażenia.**

**Wyposażenie obejmuje 3 kondygnacje mieszkalne (I, II, III piętro ) przebudowywanego Domu Studenta.**

**Wykonawca winien dostarczyć wyposażenie (meble, sprzęty, urządzenia), zamontować we wskazanych na rysunkach lokalizacjach oraz podłączyć do mediów wszystkie dostarczane sprzęty i elementy które tego wymagają.**

**W przypadku, gdy podczas dostaw i prac montażowych zostaną uszkodzone elementy budynku, Wykonawca jest zobowiązany do wykonania prac naprawczych i odtworzeniowych w tych pomieszczeniach.**

**1.1.** Wszystkie meble i sprzęty – całość wyposażenia - muszą posiadać 24 – miesięczną gwarancję.

**1.2.** Kolorystyka mebli oraz wybarwienia, klejny i tapicerka – do ostatecznej akceptacji przez Zamawiającego i Projektanta (nadzór autorski).

**1.3.** Oferent jest zobowiązany do przedstawienia - do wyboru - próbek i wzorników kolorystyczno-materiałowych dla proponowanych elementów wyposażenia.

**1.4.** Należy przedstawić do uzgodnienia i zatwierdzenia szczegółowy i precyzyjny opis techniczny zaoferowanego asortymentu wyposażenia (dotyczy wszystkich pozycji) w celu udokumentowania standardu zaoferowanych elementów wyposażenia i zgodności z wymaganiami zawartymi w projekcie wyposażenia.

Opis techniczny przedmiotu zamówienia może być zawarty na przedstawionej karcie katalogowej. Jeżeli opis techniczny przedmiotu zamówienia nie wynika z przedstawionej karty katalogowej, Wykonawca przedstawi opis techniczny przedmiotu zamówienia potwierdzony przez producenta mebli. Z karty katalogowej lub potwierdzonego przez producenta opisu / rysunku technicznego, musi wynikać, że zaproponowany element wyposażenia spełnia wszystkie normatywne warunki techniczne higieniczne i wytrzymałościowe i jest zgodny z wymaganiami przedstawionymi przez Zamawiającego.

**1.5.** Przed wykonaniem mebli i wyposażenia należy dokonać pomiarów pomieszczeń w świetle wykonanych i wykończonych przegród i odpowiednio skorygować i dopasować wszystkie elementy wyposażenia.

**1.6.** Szczegółowe wymagania co do parametrów technicznych elementów wyposażenia – przedmiotu zamówienia, zostały przedstawione w opisie i części graficznej opracowania.

Część graficzna opracowania – to rysunki i zdjęcia poglądowe, określające formę, oraz przybliżone gabaryty mebli i urządzeń. Rysunki te, nie stanowią projektu technicznego elementów wyposażenia, określają jedynie formę, kształt, gabaryty oraz styl projektowanych elementów wyposażenia.

**1.7.** Zamawiane meble oraz elementy wyposażenia powinny być zgodne co do stylu, formy oraz wyglądu zewnętrznego, z przykładami opisanymi i pokazanymi na załączonych do projektu rysunkach i zdjęciach, oraz posiadać nie gorsze parametry techniczne. Powinny charakteryzować się podwyższoną trwałością użytkową, łatwością obsługi i użytkowania i jednolitą dla poszczególnych pomieszczeń estetyką.

**1.8.** Wymagane atesty, certyfikaty, świadectwa dopuszczeń:

- świadectwo jakości zdrowotnej Państwowego Zakładu Higieny
- atesty, certyfikaty, świadectwa dopuszczeń na materiały zastosowane w wyrobie potwierdzające spełnianie norm wytrzymałościowych i bezpieczeństwa rozwiązań konstrukcyjnych; powyższe należy załączyć do oferty.

## **2. ELEMENTY WYPOSAŻENIA**

**2.1. BIURKO „100” JEDNOOSOBOWE (symbol na rysunkach - 1)**  
**lokalizacja – pokoje mieszkalne jednoosobowe**  
**ilość łączna – 61 szt.**

**charakterystyka:**

Biurko na nogach prostych z możliwością regulacji wysokości

Wymiary: 100x60x75h [cm] +/-2%

Biurko musi posiadać certyfikat zgodności z normami dotyczącymi jakości mebli danego rodzaju: PN-EN 527-1:2011, PN-EN 527-2+A1:2019-08, PN-EN 1729-1:2016-02, PN-EN-1729-2+A1:2016-02, PN-EN 15372:2016-12 wystawiony przez niezależną jednostkę certyfikującą posiadającą akredytację PCA (Polskie Centrum Akredytacji). Błat biurka wykonać z trójwarstwowej płyty wiórowej grubości min. 25mm w klasie higieniczności E1 obustronnie melaminowanej w kolorze do zatwierdzenia z Zamawiającym (sugerowana okleina drewnopodobna kolor dąb naturalny).

Wąskie płaszczyzny zabezpieczyć obrzeżem PCV grubości 2mm w kolorze płyty. Krawędzie obrzeża zaokrąglić R=2mm.

Pod blatem, wzdłuż jego osi montować belkę podbłatową, wykonaną z profilowanej blachy stalowej o gr. min 2mm, o przekroju poprzecznym nie mniejszym niż 150x45h [mm]. Belka stanowi element łączący nogi i usztywniający konstrukcję biurka. Belka musi posiadać otwory umożliwiające montaż opcjonalnych kanałów kablowych. Nogi wyposażić w odpowiednio wyprofilowany uchwyt umożliwiający połączenie z belką podbłatową za pomocą śrub imbusowych M6.

Konstrukcja złącza nogi i belki zaprojektowana tak aby umożliwić wielokrotny montaż oraz demontaż poszczególnych elementów bez utraty stabilności. Nogi wykonać z profilu stalowego o przekroju 5x5cm. Nogi wyposażić w odpowiednio wyprofilowany kątownik umożliwiający połączenie z blatem.

Nogi muszą posiadać stopki poziomujące z regulacją w zakresie min 10mm.

Pod blatem wysuwana półka na klawiaturę z płyty meblowej gr. 18mm na stalowych prowadnicach.

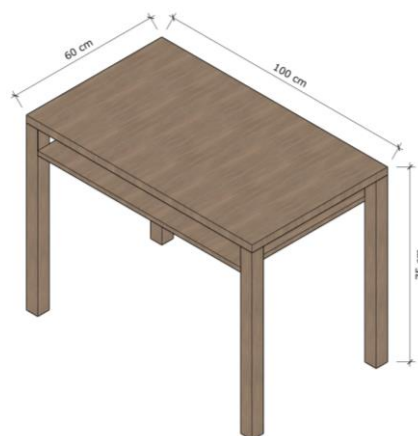
Błat biurka wyposażony w przelotkę do kabli z tulejami ochronnymi.

Kształt oraz formę przedstawiono na rysunku poglądowym.

**RYSUNEK POGLĄDOWY:**

Biurko należy wyposażać w kanał kablowy

Poziomy kanał kablowy, wykonany z profilowanej blachy stalowej o gr. min 1mm lakierowanej proszkowo. Poziomy kanał kablowy powinien umożliwiać swobodne wprowadzenie standardowej listwy zasilającej, a przestrzeń wewnętrzna w przekroju poprzecznym nie powinna być mniejsza niż 97x97h [mm]. Kanał kablowy wyposażony w elementy dostosowane do łatwego montażu do belki pod blatem biurka. Połączenie bez konieczności przykręcania.



Do biurka ma być też zamontowany kosz na komputer:

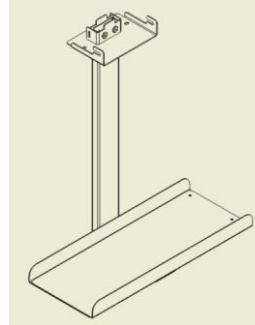
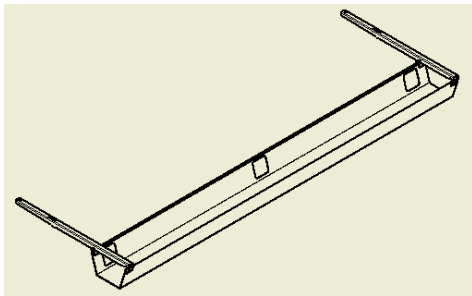
**Wymiary: 46x26x53h [cm] +/-2%**

Elementy konstrukcyjne kosza komputerowego wykonane są z profilu stalowego 60x20 mm oraz blachy o grubości 1,5mm, malowanych proszkowo.

Podstawa kosza ma być wykonana w wersji z regulacją szerokości w zakresie 180 do 240 mm.

Wysokość przestrzeni na komputer 480 mm

Odpowiednio wyprofilowany zacpek w części górnej, umożliwi zamocowanie kosza na dowolnym stelażu biurek dedykowanych do pokoju. Kosz nie może być mocowany na ostro do blatu.



## 2.2. KONTENER PODBIURKOWY MOBILNY (symbol na rysunkach – 1b)

lokalizacja – pokoje mieszkalne jednoosobowe

ilość łączna – 59 szt.

### charakterystyka:

Kontener mobilny z piórnikiem i 3 szufladami

Wymiary: 42x42x62h [cm] +/-2%

Kontener musi posiadać certyfikat zgodności z normami dotyczącymi jakości mebli danego rodzaju: PN-EN 14073-2:2006, PN-EN 14073-3:2006, PN-EN 14074:2006 wystawiony przez niezależną jednostkę certyfikującą posiadającą akredytację PCA (Polskie Centrum Akredytacji).

Kontener musi posiadać atest higieniczny wystawiony przez niezależną jednostkę atestującą.

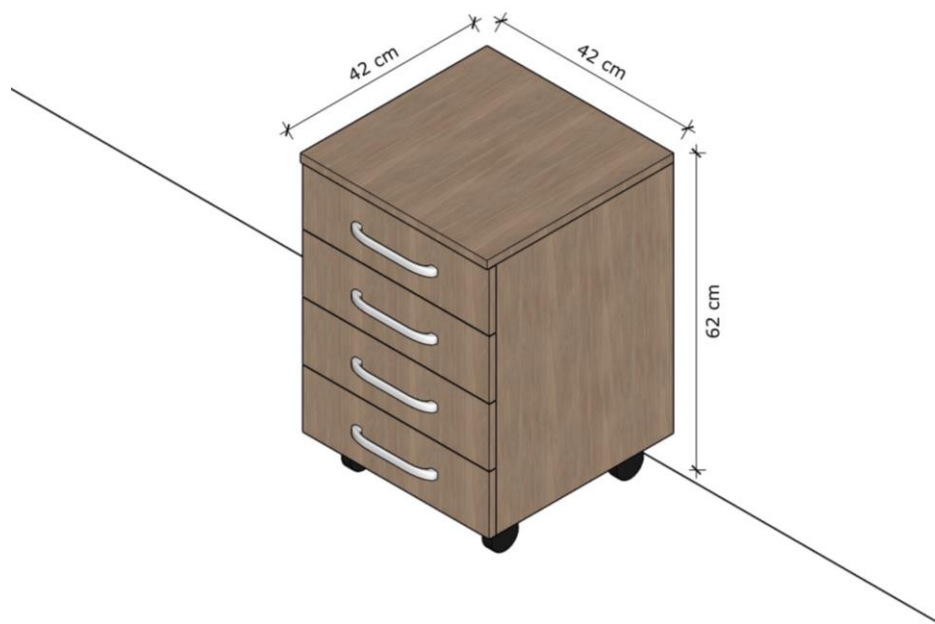
Korpus oraz fronty kontenera wykonać z trójwarstwowej płyty wiórowej w klasie higieniczności E1 o grubości min 18mm obustronnie melaminowanej w kolorze jak biurko. Widoczne wąskie płaszczyzny zabezpieczyć obrzeżem PCV grubości 2mm w kolorze płyty. Krawędzie obrzeża zaokrąglić R=2mm.

Wieniec dolny łączyć z korpusem za pomocą śrub imbusowych typu konfirmat. Wszystkie pozostałe połączenia elementów płytowych należy wykonać przy pomocy niewidocznych na zewnątrz złącz mimośrodowych zapewniających trwałość połączenia oraz możliwość wymiany poszczególnych elementów kontenera w przypadku uszkodzenia. Do łączenia korpusu kontenera nie dopuszcza się użycia kleju.

Kontener posadowiony na czterech kółkach tworzywowych w kolorze czarnym o średnicy ok fi 40mm.

Otwieranie frontów powinno odbywać się za pomocą bocznego pochwyty. Przestrzeń między bokiem, a frontem należy od strony wewnętrznej zasłonić płaskownikiem z aluminium anodowanego.

Kontener wyposażony w trzy szuflady oraz piórnik. Szuflady tworzywowe w kolorze czarnym wyposażony w prowadnice kulkowe zapewniające samodociąg, min 75% wysuwu oraz nośność min 25kg. W górnej części kontenera, jako osobny front należy zamontować wysuwny piórnik tworzywowy w kolorze czarnym. Kontener należy wyposażony w zamek centralny jednocześnie blokujący wszystkie szuflady oraz piórnik. Dla bezpieczeństwa użytkownika wymaga się, aby kontener wyposażony był w blokadę wysuwu więcej niż jednej szuflady.



### 2.3. BIURKO „130” DWUOSOBOWE (symbol na rysunkach - 2)

lokalizacja – pokoje mieszkalne dwuosobowe

ilość łączna – 59 szt.

#### charakterystyka:

Biurko na nogach prostych z możliwością regulacji wysokości

Wymiary: 130x60x75h [cm] +/-2%

Biurko musi posiadać certyfikat zgodności z normami dotyczącymi jakości mebli danego rodzaju: PN-EN 527-1:2011, PN-EN 527-2+A1:2019-08, PN-EN 1729-1:2016-02, PN-EN-1729-2+A1:2016-02, PN-EN 15372:2016-12 wystawiony przez niezależną jednostkę certyfikującą posiadającą akredytację PCA (Polskie Centrum Akredytacji). Błat biurka wykonać z trójwarstwowej płyty wiórowej grubości min. 25mm, w klasie higieniczności E1, obustronnie melaminowanej w kolorze do zatwierdzenia z Zamawiającym (sugerowana okleina drewnopodobna kolor dąb naturalny).

Wąskie płaszczyzny zabezpieczyć obrzeżem PCV grubości 2mm w kolorze płyty. Krawędzie obrzeża zaokrąglić R=2mm.

Pod blatem, wzdłuż jego osi montować belkę podbłatową, wykonaną z profilowanej blachy stalowej o gr. min 2mm, o przekroju poprzecznym nie mniejszym niż 150x45h [mm]. Belka stanowi element łączący nogi i usztywniający konstrukcję biurka. Belka musi posiadać otwory umożliwiające montaż opcjonalnych kanałów kablowych. Nogi wyposażyć w odpowiednio wyprofilowany uchwyt umożliwiający połączenie z belką podbłatową za pomocą śrub imbusowych M6.

Konstrukcja złącza nogi i belki zaprojektowana tak aby umożliwić wielokrotny montaż oraz demontaż poszczególnych elementów bez utraty stabilności. Nogi wykonać z profilu o przekroju 5x5cm. Nogi wyposażyć w odpowiednio wyprofilowany kątownik umożliwiający połączenie z blatem.

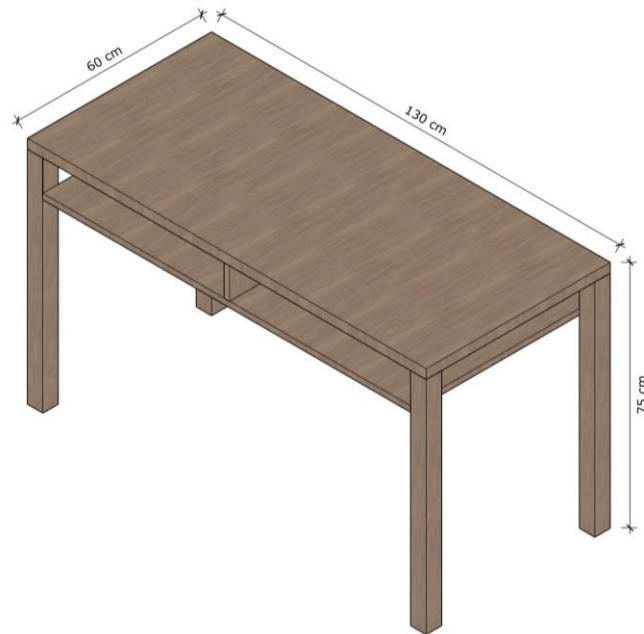
Nogi muszą posiadać stopki poziomujące z regulacją w zakresie min 10mm.

Pod blatem wysuwana półka na klawiaturę z płyty meblowej gr. 18mm na stalowych prowadnicach.

Błat biurka wyposażony w przelotkę do kabli z tulejami ochronnymi.

Kształt oraz formę przedstawiono na rysunku poglądowym.

RYSUNEK POGLĄDOWY :



Biurko należy wyposażać w kanał kablowy

Poziomy kanał kablowy, wykonany z profilowanej blachy stalowej o gr. min 1mm lakierowanej proszkowo. Poziomy kanał kablowy powinien umożliwiać swobodne wprowadzenie standardowej listwy zasilającej, a przestrzeń wewnętrzna w przekroju poprzecznym nie powinna być mniejsza niż 97x97h [mm]. Kanał kablowy wyposażony w elementy dostosowane do łatwego montażu do belki pod blatem biurka. Połączenie bez konieczności przykręcania.

Do biurka ma być też zamontowany 2x kosz na komputer:

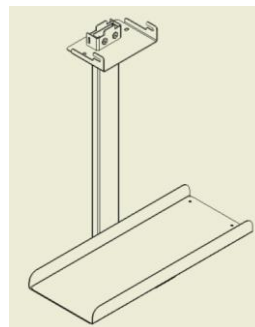
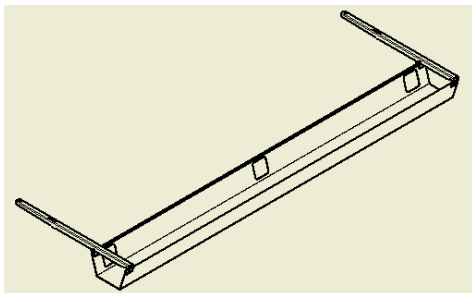
**Wymiary: 46x26x53h [cm] +/-2%**

Elementy konstrukcyjne kosza komputerowego wykonane są z profilu stalowego 60x20 mm oraz blachy o grubości 1,5mm, malowanych proszkowo.

Podstawa kosza ma być wykonana w wersji z regulacją szerokości w zakresie 180 do 240 mm.

Wysokość przestrzeni na komputer 480 mm

Odpowiednio wyprofilowany zacpek w części górnej, umożliwia zamocowanie kosza na dowolnym stelażu biurek dedykowanych do pokoju. Kosz nie może być mocowany na ostro do blatu.



**2.4. ŁÓŻKO POJEDYNCZE (symbol na rysunkach - 3)****Lokalizacja: pokoje mieszkalne jedno i dwuosobowe****Ilość łączna: 179 szt.****charakterystyka:**

łóżko jednoosobowe z matercem

wymiary: 204x90x53h [cm] +/-2%

Łóżko wyposażone w materac bonelowy sprężynowo-piankowy.

Konstrukcja łóżka z kształtowników stalowych – profil prostokątny zamknięty gr. min.2mm;

Stelaż pod materac z perforowanej sklejki grubości min.30mm

Obudowa i blenda ścienna – trójwarstwowa płyta meblowa wiórowa gr. 18mm, laminowana obustronnie w okleinie drewnopodobnej typu HPL lub CPL kolor dąb naturalny, z powierzchnią o właściwościach antybakteryjnych.

Właściwości parametrów fizykomechanicznych płyt – zgodnie z wymaganiami normy EN 14322

Pod stelażem umieszczone dwa pojemniki w formie szuflad stanowiących pojemniki na pościel, o głębokości równej szerokości łóżka.

Szuflady wykonane z płyt meblowych laminowanych gr. min.18mm. Powierzchnia wewnętrzna pojemników na pościel lakierowana na biało lub w kolorze wynikającym z kolorystyki zastosowanych płyt. Szerokość szuflad odpowiada przestrzeni pomiędzy nogami środkowymi i bocznymi stelaża. Szuflady osadzone na gumowanych kółkach, nie powodujących śladów, na wykładzinie PCV. Szuflady na pościel umieszczone w prowadnicach określających kierunek wysuwu, z blokadą uniemożliwiającą całkowite wysunięcie w trakcie użytkowania – z możliwością łatwego odblokowania. Każdy pojemnik posiada dwa uchwyty metalowe wpuszczone w fronty szuflad.

**Materac** jednoosobowy o wymiarach szer. 200 cm, gł. 90 cm, wys. min.15cm. Materac bonelowy sprężynowo-piankowy, materac obustronny, wykonany z materiałów trudnopalnych.

Budowa: wkład ze sprężyn bonelowych, z wysokogatunkowego drutu 2,2 mm, obłożony z obu stron przekładką tapicerską i pianką poliuretanową T35-25mm, o zwiększonej sprężystości.

Pokrycie materaca - obustronnie impregnowany materiał trudnopalny, pikowany trudnopalną watą min.300 g/m<sup>2</sup>.

Osłonę materaca stanowi wymienny pokrowiec, łatwy do utrzymania w czystości, z wytrzymałej tkaniny tapicerskiej, odpornej na chemiczne czyszczenie i pranie, w temperaturze 60 – 95st.C, wyposażony w zamek rozdzielczy, umożliwiający zdjęcie pokrowca.

Pokrowiec z tkaniny tapicerskiej trudnopalnej, z atestem, o wytrzymałości na ścieranie min. 40.000 cykli Martindale (OBAN, MICRO) nietoksycznej.

Wymagane atesty i certyfikaty na sprężyny. Certyfikat EKO-TEX Standard 100.

RYSUNKI POGLĄDOWE :



**2.5. SZAFKA NADŁÓŻKOWA „DŁUGA” (symbol na rysunkach - 4)**

lokalizacja: pokoje jedno i dwuosobowe

ilość łączna: 77szt

**charakterystyka:**

Szafka-regał nadłóżkowy wisząca

wymiary: 204x42x60h [cm] +/-2%

Jedna część szafki zamykana drzwiczkami jednoskrzydłowymi, druga część zamykana drzwiczkami dwuskrzydłowymi, pomiędzy nimi - otwarte półki.

**Szafka** wykonana z płyt meblowych laminowanych - wieniec dolny, górny - gr. 25mm, ścianki boczne i fronty gr. min.18mm, półki 18mm, fronty - 18mm

Obudowa - trójwarstwowa płyta meblowa wiórowa laminowana obustronnie w okleinie drewnopodobnej typu HPL lub CPL, kolor dąb naturalny, z powierzchnią o właściwościach antybakteryjnych.

Właściwości parametrów fizyko mechanicznych płyt - zgodnie z wymaganiami normy EN 14322

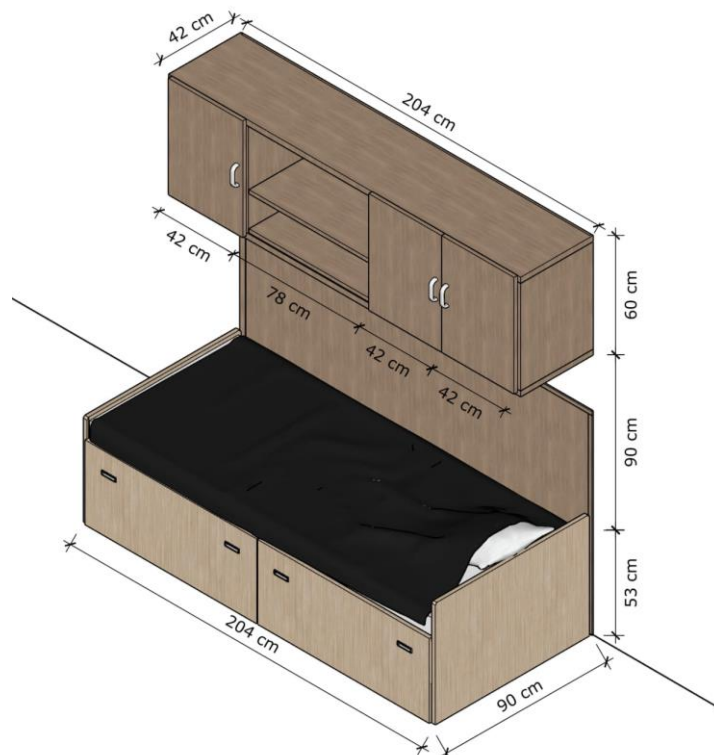
Półki w częściach zamykanych i otwartej w łącznej ilości szt. 3 połączone z konstrukcją w sposób trwały.

Plecy szafki z płyty HDF gr. min.3mm laminowanej wg kolorystyki, zamocowane j/w.

W drzwiczkach szafki należy zastosować zawiasy puszkowe z hamulcami i cichym domykiem oraz uchwyty meblowe - aluminium w kolorze satyna.

Drzwiczkki szafki zamykane na patentowy zamek meblowy.

Szafkę należy zawieszać na stalowej listwie meblowej - analogicznie jak wiszące szafki mebli kuchennych.



**2.6. SZAFKA NADŁÓŻKOWA KRÓTKA (symbol na rysunkach – 5a)**

lokalizacja: pokoje jedno i dwuosobowe

ilość łączna: 100szt

**charakterystyka:**

Szafka-regał nadłóżkowy wisząca

wymiary: 160x42x60h [cm] +/-2%

Jedna część szafki zamykana drzwiczkami jednoskrzydłowymi, druga część zamykana drzwiczkami dwuskrzydłowymi, pomiędzy nimi - otwarte półki.

**Szafka** wykonana z płyt meblowych laminowanych - wieniec dolny, górny - gr. 25mm, ścianki boczne i fronty gr. min.18mm, półki 18mm, fronty – 18mm

Obudowa – trójwarstwowa płyta meblowa wiórowa laminowana obustronnie w okleinie drewnopodobnej typu HPL lub CPL, kolor dąb naturalny, z powierzchnią o właściwościach antybakteryjnych.

Właściwości parametrów fizyko mechanicznych płyt – zgodnie z wymaganiami normy EN 14322

Półki w częściach zamykanych i otwartej w łącznej ilości szt. 3 połączone z konstrukcją w sposób trwały. Plecy szafki z płyty HDF gr. min.3mm laminowanej wg kolorystyki, zamocowane j/w.

W drzwiczkach szafki należy zastosować zawiasy puszkowe z hamulcami i cichym domykiem oraz uchwyty meblowe – aluminium w kolorze satyna.

Drzwiczkki szafki zamykane na patentowy zamek meblowy.

Szafkę należy zawieszać na stalowej listwie meblowej – analogicznie jak wiszące szafki mebli kuchennych.

RYSUNEK POGLĄDOWY:





**2.7. SZAFKA NADŁÓŻKOWA KRÓTKA (symbol na rysunkach – 5b)**

lokalizacja: pokoje modułu niepełnosprawnych ( 1 piętro )

ilość łączna: 2szt

**charakterystyka:**

Szafka-regał nadłóżkowy wisząca

wymiary: 160x42x60h [cm] +/-2%

Jedna część szafki zamykana drzwiczkami jednoskrzydłowymi, druga część zamykana drzwiczkami dwuskrzydłowymi, pomiędzy nimi - otwarte półki.

**Szafka** wykonana z płyt meblowych laminowanych - wieniec dolny, górny - gr. 25mm, ścianki boczne i fronty gr. min.18mm, półki 18mm, fronty – 18mm

Obudowa – trójwarstwowa płyta meblowa wiórowa laminowana obustronnie w okleinie drewnopodobnej typu HPL lub CPL, kolor dąb naturalny, z powierzchnią o właściwościach antybakteryjnych.

Właściwości parametrów fizyko mechanicznych płyt – zgodnie z wymaganiami normy EN 14322

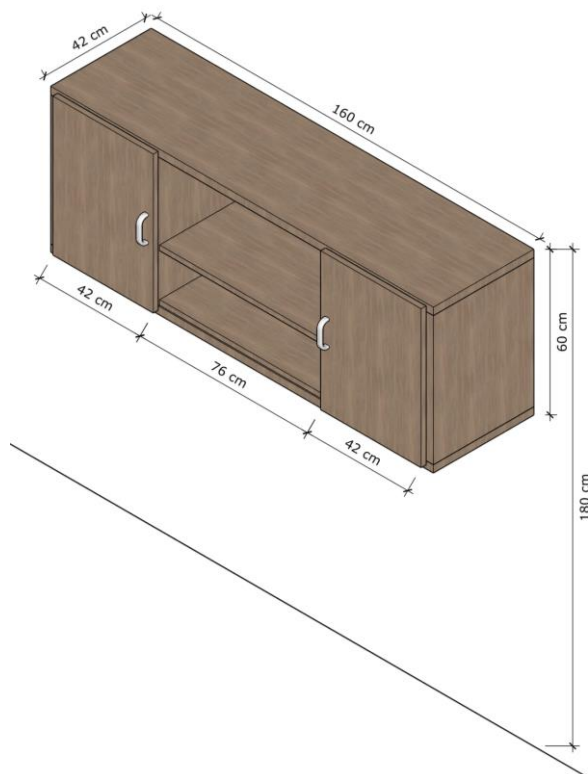
Półki w częściach zamykanych i otwartej w łącznej ilości szt. 3 połączone z konstrukcją w sposób trwały. Plecy szafki z płyty HDF gr. min.3mm laminowanej wg kolorystyki, zamocowane j/w.

W drzwiczkach szafki należy zastosować zawiasy puszkowe z hamulcami i cichym domykiem oraz uchwyty meblowe – aluminium w kolorze satyna.

Drzwiczki szafki zamykane na patentowy zamek meblowy.

Szafkę należy zawieszać na stalowej listwie meblowej – analogicznie jak wiszące szafki mebli kuchennych.

RYSUNEK POGLĄDOWY:



**2.8. SZAFKA UBRANIOWA (symbol na rysunkach- 6)**

lokalizacja: pokoje jedno i dwuosobowe

ilość łączna: 179szt

**charakterystyka:****Szafka ubraniowa - dwudzielna, z drzwiami przesuwными****wymiary: 90x60x255h ( do sufitu ) [cm] +/-2%**

**System profili stalowych** - ramy stalowe do drzwi przesuwanych jakości potwierdzonej 5 letnią gwarancją producenta. Profile do drzwi przesuwanych wykonywane z taśmy stalowej przeciąganej przez układ walcerek nadający ostateczny kształt. Ramki zabezpieczane przed korozją poprzez cynkowanie i lakierowanie. Wózki dolne łożyskowane z zabezpieczeniem przed wypadnięciem z toru, montowane od wewnętrznej strony drzwi i skręcane z ramiakami pionowymi i poziomymi dolnymi. Wózki górne posiadają silikonowe kółka rozpieraka w celu wyciszenia odgłosu przesuwanych drzwi.

Elementy jezdne z trwałych materiałów z zastosowaniem samosmarujących się łożysk (min. 5 lat gwarancji na system jezdny), każdy wózek wyposażony w regulator wysokości. Zabudowy wykonane z zastosowaniem dodatkowych pasków buforowych i uszczelniających oraz domykaczy, które wyhamowują i łagodnie domykają drzwi w skrajne położenie.

**Korpus szafy** wykonany z płyt meblowych obustronnie laminowanych - wieńiec dolny, górny oraz półka pod wieńcem górnym połączone z konstrukcją w sposób trwały - gr. 25mm, ścianki boczne, półki gr.18mm.

Obudowa – trójwarstwowa płyta meblowa wiórowa laminowana obustronnie w okleinie drewnopodobnej typu HPL lub CPL, kolor dąb naturalny, z powierzchnią o właściwościach antybakteryjnych.

Właściwości parametrów fizykomechanicznych płyt – zgodnie z wymaganiami normy EN 14322

Dno – pełna podłoga szafy stawiana i poziomowana na nóżkach regulacyjnych, osłonięta cokołem.

Półka pod wieńcem połączona z konstrukcją w sposób trwały, pozostałe regulowane na wysokość.

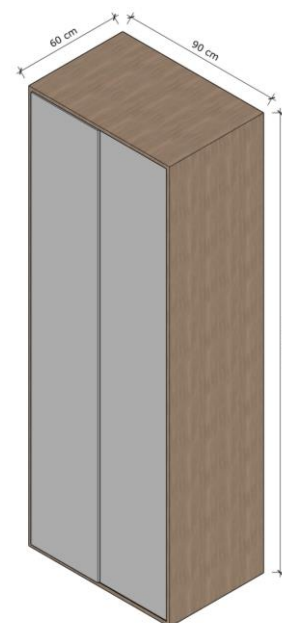
Plecy szafy z płyty HDF gr. min.3mm laminowanej wg kolorystyki, zamocowane j/w.

Plecy wzmocnione listwą z płyty meblowej gr. 25mm - stężającą boki szafy.

Drążek na ubrania wiszące stalowy chromowany.

**Podział wewnętrzny** zabudowy – wg rysunków poglądowych.

Szafka podzielona na dwie równe części. W jednej znajdują się dwie szuflady i pięć półek. W drugiej dwa drążki na ubrania, w górnej części półka. Drzwi frontowe szafy oklejone lustrem - szkło bezpieczne.

**RYSUNEK POGLĄDOWY:**

**2.9. KRZESŁO OBROTOWE ( symbol na rysunkach – 7 )****lokalizacja: pokoje jedno i dwuosobowe****ilość łączna: 179 szt.****charakterystyka:**

Krzesło obrotowe na kółkach

wymiary: szer. ~70 cm, gł. ~70 - 75cm, wys.~100cm.+/-2%

**DANE TECHNICZNE:**

- Podstawa pięcioramienna, wykonana z poliamidu, czarna
- Samohamowne miękkie kółka jezdne fi 65 mm do powierzchni twardych ( WYKŁADZINA PCV )
- Amortyzator gazowy zapewniający płynną regulację wysokości siedziska
- Nowoczesny mechanizm SYNCHRO umożliwiający synchroniczne odchylanie oparcia i siedziska z regulacją sprężystości odchylania w zależności od ciężaru siedzącego oraz blokady tego ruchu. Mechanizm wyposażony w system ANTI SHOCK zapobiegający uderzeniu oparcia w plecy siedzącego po zwolnieniu blokady mechanizmu.
- Siedzisko wyposażone w mechanizm regulacji głębokości w zakresie 60mm
- Ergonomicznie wyprofilowane siedzisko krzesła z maskownicą z tworzywa w kolorze czarnym, wyściełane trudnopalną pianką PU
- Pianki krzesła wykonane w technologii pianek trudnopalnych. Załączyć oświadczenie producenta o możliwości wykonania krzesła z pianek trudnopalnych dla przedmiotowego postępowania wraz z świadectwem z badań potwierdzających klasę trudnopalności pianek
- Oparcie krzesła wykonane jako rama z tworzywa sztucznego w kolorze czarnym na której rozciągnięta jest transparentna siatka w kolorze czarnym, zapewniająca maksymalny komfort poprzez możliwość dopasowania do pleców użytkownika, swobodną cyrkulację powietrza, wyraźnie wyprofilowane do naturalnego kształtu kręgosłupa.
- Podłokietniki krzesła czarne, z miękką nakładką wykonaną z PU (poliuretanu), z możliwością regulacji w zakresie wysokości i szerokości z możliwością demontażu;
- Krzesło tapicerowane tkaniną z włókna 100% poliester, gramatura min. 320 g/m<sup>2</sup> z atestami: higienicznym, trudnopalności EN 1021:1:2, ścieralności min. 180 000 cykli (PN-EN ISO 12947-2), odporności na piling 5 (EN ISO 12945-2), odporność barwy na tarcie 4-5 (EN ISO 105-X12) oznaczenie formaldehydu (PN-EN ISO 14184-1), odporność barwy na działanie potu – 5 (PN-EN ISO 105-E04), odporność barwy na rozpuszczalniki organiczne 5 (PN-EN ISO 105-X-05), odporność na przesunięcie w szwie - 3 mm, kat A (PN-EN ISO 13936-2), odporność barwy na płamienie wodą 5 (BS EN ISO 105 E16).
- Wymagany protokół oceny ergonomicznej w zakresie zgodności z PN EN 1335-1 oraz rozporządzeniem MPiPS z dnia 1.12.1998 (DZ.U. Nr 148, poz. 973)
- Wymagany certyfikat zgodność produktu z normą EN 1335-1:2002, 1335-2:2019 (bezpieczeństwo i ochrona zdrowia) wystawiony przez niezależną jednostkę uprawnioną do wydawania tego rodzaju zaświadczeń
- Krzesło produkowane w oparciu o zintegrowany system zarządzania określony w normach ISO 9001:2015 ISO 14001:2015 ISO 45001:2018 (jakość, środowisko, bezpieczeństwo i higiena pracy) potwierdzone dołączonymi certyfikatami wystawionymi przez niezależną jednostkę uprawnioną do wydawania tego rodzaju zaświadczeń.
- Wszystkie wymienione atesty i certyfikaty, wraz z podaniem nazwy, symbolu oraz producenta oferowanych krzesła, muszą być zawarte w ofercie.

**RYSunek POGLĄDOWY :**

**2.10. BLAT KUCHENNY (symbol na rysunkach – 8a)**

lokalizacja: aneksy kuchenne modułów mieszkalnych podstawowych

ilość łączna: 59szt

**charakterystyka:**

Błat kuchenny melaminowy

wymiary: ~180 cm(dostosować do szer. pomieszczenia) , gł. ~65 cm, gr. 3,8cm..+/-2%

- grubość minimum 38mm,
- profil R3:
- powierzchnia blatu pokryta laminatem (CPL lub HPL) w kolorze jasnoszarym zbliżonym do RAL 9006 lub RAL7045
- doklejka (z płyty HDF 3 mm) zabezpieczająca i wzmacniająca zaobloną krawędź blatu
- spód pokryty papierem przeciwpędnym, który zapobiega odkształcaniu się blatu, stanowi on jednocześnie dodatkowe zabezpieczenie przed wilgocią,
- miejsce styku laminatu z papierem przeciwpędnym uszczelnione i zabezpieczone klejem poliuretanowym,
- obrzeże melaminowe zabezpiecza tylny bok przed uszkodzeniami i wilgocią.

W blat wpuszczony zlewozmywak jednokomorowy z ociekaczem, oraz płyta ceramiczna z dwoma polami grzejnymi – brzegi otworów należy uszczelnić silikonem odpornym na wilgoć i wysoką temperaturę.

Boki blatów wykończone systemowymi obrzeżami z klejem i bocznymi listwami aluminiowymi.

Styk blatów ze ścianą – wykończony listwą przyblatową kątową, w kolorze blatu z dwustronnymi uszczelkami silikonowymi, z użyciem narożników wewnętrznych, zewnętrznych i zaślepek.

**2.11. BLAT KUCHENNY (symbol na rysunkach – 8b)**

lokalizacja: aneks kuchenny modułu mieszkalnego niepełnosprawnych ( 1 piętro )

ilość łączna: 1 szt.

**charakterystyka:**

Błat kuchenny melaminowy

wymiary: ~202 cm (dostosować do szer. pomieszczenia), gł. ~65 cm, gr. 3,8cm..+/-2%

- grubość minimum 38mm,
- profil R3:

- powierzchnia blatu pokryta laminatem (CPL lub HPL) w kolorze jasnoszarym zbliżonym do RAL 9006 lub RAL7045
- doklejka (z płyty HDF 3 mm) zabezpieczająca i wzmacniająca zaobloną krawędź blatu
- spód pokryty papierem przeciwpędnym, który zapobiega odkształcaniu się blatu, stanowi on jednocześnie dodatkowe zabezpieczenie przed wilgocią,
- miejsce styku laminatu z papierem przeciwpędnym uszczelnione i zabezpieczone klejem poliuretanowym,
- obrzeże melaminowe zabezpiecza tylny bok przed uszkodzeniami i wilgocią.

W blat wpuszczony zlewozmywak jednokomorowy z ociekaczem, oraz płyta ceramiczna z dwoma polami grzejnymi – brzegi otworów należy uszczelnić silikonem odpornym na wilgoć i wysoką temperaturę.

Boki blatów wykończone systemowymi obrzeżami z klejem i bocznymi listwami aluminiowymi.

Styk blatów ze ścianą – wykończony listwą przyblatową kątową, w kolorze blatu z dwustronnymi uszczelkami silikonowymi, z użyciem narożników wewnętrznych, zewnętrznych i zaślepek.

## 2.12. BLAT KUCHENNY (symbol na rysunkach – 8c)

lokalizacja: aneks kuchenny pomieszczenia socjalnego ( 1 piętro )

ilość łączna: 1 szt.

### charakterystyka:

Blat kuchenny melaminowy

wymiary: ~240 cm, gł. ~65 cm, gr. 3,8cm..+/-2%

- grubość minimum 38mm,
- profil R3:
- powierzchnia blatu pokryta laminatem (CPL lub HPL) w kolorze jasnoszarym zbliżonym do RAL 9006 lub RAL7045
- doklejka (z płyty HDF 3 mm) zabezpieczająca i wzmacniająca zaobloną krawędź blatu
- spód pokryty papierem przeciwpędnym, który zapobiega odkształcaniu się blatu, stanowi on jednocześnie dodatkowe zabezpieczenie przed wilgocią,
- miejsce styku laminatu z papierem przeciwpędnym uszczelnione i zabezpieczone klejem poliuretanowym,
- obrzeże melaminowe zabezpiecza tylny bok przed uszkodzeniami i wilgocią.

W blat wpuszczony zlewozmywak jednokomorowy z ociekaczem, oraz płyta ceramiczna z dwoma polami grzejnymi – brzegi otworów należy uszczelnić silikonem odpornym na wilgoć i wysoką temperaturę.

Boki blatów wykończone systemowymi obrzeżami z klejem i bocznymi listwami aluminiowymi. Konieczne łączenia blatów w poziomie, wykonane w sposób trwały na styk za pomocą kleju odpornego na wilgoć i temperaturę, alternatywnie za pomocą szczelinowych łączników aluminiowych.

Styk blatów ze ścianą – wykończony listwą przyblatową kątową, w kolorze blatu z dwustronnymi uszczelkami silikonowymi, z użyciem narożników wewnętrznych, zewnętrznych i zaślepek.

## 2.13. STÓŁ KUCHENNY (symbol na rysunkach – 9a)

lokalizacja: aneksy kuchenne modułów mieszkalnych  
pomieszczenia socjalnego ( 1 piętro )

ilość łączna: 61 szt.

### charakterystyka:

Stół kuchenny z dodatkowym rozkładanym blatem

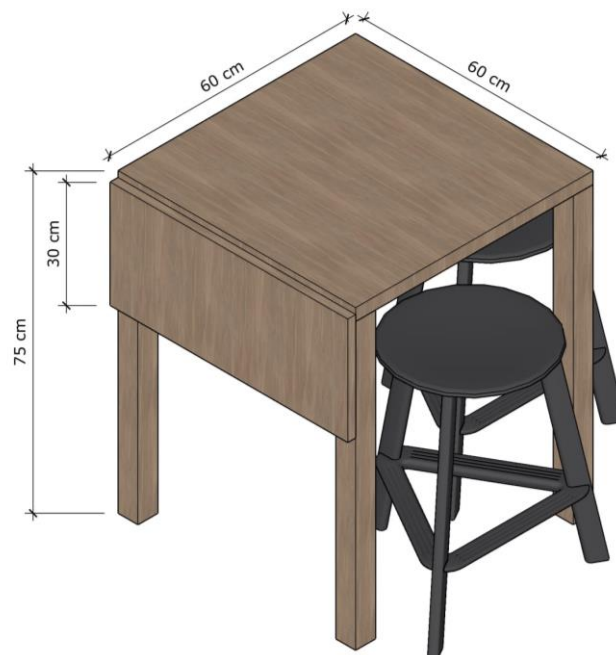
wymiary: roboczo~60 cm x ~60 cm, wys. 75cm +/-2%

możliwość powiększenia do 60x90cm

- grubość blatu minimum 38mm,

- profil R3:
- powierzchnia blatu pokryta laminatem (CPL lub HPL) w kolorze jasnoszarym zbliżonym do RAL 9006 lub RAL7045
- doklejka (z płyty HDF 3 mm) zabezpieczająca i wzmacniająca zaobloną krawędź blatu
- spód pokryty papierem przeciwpędnym, który zapobiega odkształcaniu się blatu, stanowi on jednocześnie dodatkowe zabezpieczenie przed wilgocią,
- miejsce styku laminatu z papierem przeciwpędnym uszczelnione i zabezpieczone klejem poliuretanowym,
- obrzeże melaminowe zabezpiecza tylny bok przed uszkodzeniami i wilgocią.
- oparty na czterech nogach drewnianych lub metalowych np. z aluminium anodowanego - satyna, z regulowanymi podstawami okrągłymi. Zgodny z kolorystyką szafek kuchennych.
- stół wyposażony w dodatkowy element ruchomy – mocowany na zawiasach umożliwiających powiększenie blatu o dodatkową powierzchnię o wym. 60x30cm

RYSUNEK POGLĄDOWY :



#### 2.14. KRZESŁO KUCHENNE (symbol na rysunkach – 9b)

lokalizacja: aneksy kuchenne modułów mieszkalnych i pomieszczenia socjalnego ( 1 piętro )

ilość łączna: 122 szt.

##### charakterystyka:

Krzesło/taboret kuchenny na trzech nogach  
wymiary: ~42 cm x ~48 cm, wys. 45cm +/-2%

Krzesło kuchenne ze sklejki profilowanej (np. bukowej – kolorystyka do wyboru),  
Materiał: sklejka profilowana, lakierowana w kolorze naturalnego drewna),  
Nogi krzesła gięte/profilowane, wyposażone w stopki odpowiednie do wykończenia posadzki, zabezpieczające przed zarysowaniem i wygniataniem.

**ZDJĘCIE POGLĄDOWE :****2.15. SZAFKI KUCHENNE DOLNE PODBLATOWE (symbol na rysunkach -10a)**

lokalizacja: aneksy kuchenne modułów mieszkalnych podstawowych  
ilość łączna: 59 szt.

**charakterystyka:**

Szafki kuchenne dolne, podblatowe

wymiary: szer. ~180 cm, gł.~55 cm, wys.~ 87-90cm +/-2% łącznie z blatem

Wymiary podano orientacyjnie – szafki przewidziano w modułach 3x60cm.

W przypadku zastosowania 3 modułów po 60cm szerokości i wystąpieniu po montażu szafek szczeliny pomiędzy zabudową a ścianą działową należy ją zamaskować płytą meblową w kolorze frontu szafek zlicowaną z krawędzią szafek.

**Korpusy szafek** wykonane z płyt meblowych obustronnie laminowanych - wieniec dolny - gr. 25mm, ścianki boczne, półki gr.18mm.

Fronty szafek gr. min.18mm

Obudowa i fronty - trójwarstwowa płyta meblowa wiórowa laminowana obustronnie w okleinie drewnopodobnej typu HPL lub CPL, kolor dąb naturalny, z powierzchnią o właściwościach antybakteryjnych. Właściwości parametrów fizykomechanicznych płyt – zgodnie z wymaganiami normy EN 14322 oraz w klasie higienicznej E1.

Wszystkie krawędzie płyt meblowych wykończone obrzeżami meblowymi ABS gr. min. 2mm, szerokości równej grubości płyty. Krawędzie frontów szafek kuchennych mogą być wykończone systemowymi obrzeżami – ramkami z aluminium anodowanego o profilu C.

Plecy mebli z płyty HDF gr. min. 3mm laminowanych w kolorze dąb naturalny.

Plecy z płyty HDF zamocowane wkrętami do boków i wieńców, w wyfrezowanych w płytach meblowych rowkach o szer. ~12mm i głębokości 3mm.

Jedna szafka dolna - z szufladami. – ilość szuflad - 3 w tym dwie wyższe i jedna niższa z wkładem na sztućce.

Dwie pozostałe (zlewozmywakowa i lodówkowa ) zamykane drzwiami.

Wyposażenie: niska lodówka do zabudowy, w szafce zlewozmywakowej miejsce przeznaczone na kosz na śmieci do zabudowy.

Każda szafka kuchenna stojąca oparta na 4 nóżkach z możliwością regulacji w zakresie min. 3cm. Nóżki kryte listwą cokołową z płyty meblowej w kolorze korpusu szafki, osadzoną na uszczelce silikonowej zabezpieczającej przed wilgocią.

Elementy stojące na podłodze, wyposażone w regulowane stopki odpowiednie do elementu wyposażenia i rodzaju posadzki (wykładziny PCV) – zabezpieczające przed zarysowaniem i wygniataniem.

Wszystkie uchwyty meblowe ujednolicone – metalowe „satyna”.

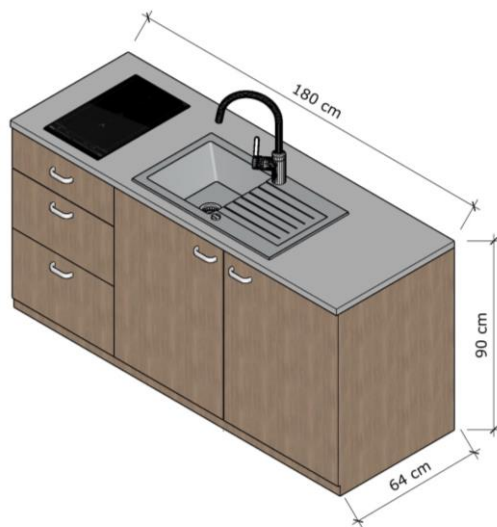
Dla drzwiczek otwieranych zastosowane zawiasy puszkowe, z samodomykiem, kąt otwarcia 30°-110°, możliwość regulacji w trzech płaszczyznach, wraz z bezstopniową regulacją głębokości;

Prowadnice szuflad z pełnym wysuwem i samodomykiem, z delikatnym i cichym zamykaniem.

Wszystkie elementy stalowe - zabezpieczone antykorozyjnie i lakierowane proszkowo, lub chromowane (satyna).

Wszystkie elementy aluminiowe - anodowane lub lakierowane proszkowo.

#### RYSUNEK POGLĄDOWY



#### 2.16. SZAFKI KUCHENNE DOLNE PODBLATOWE (symbol na rysunkach -10b)

lokalizacja: aneks kuchenny modułu mieszkalnego niepełnosprawnych

ilość łączna: 1 szt.

##### charakterystyka:

Szafki kuchenne dolne, podblatowe - podwieszane

wymiary: szer. ~202 cm, gł.~55 cm, wys.~ 60cm +/-2% łącznie z blatem

Wymiary podano orientacyjnie – szafki przewidziano w modułach 3x60cm + dostawka z płyty meblowej w kolorze frontu szafek zlicowana z krawędzią szafek z panelem czołowym na wymiar.

**Korpusy szafek** wykonane z płyt meblowych obustronnie laminowanych - wieniec dolny - gr. 25mm, ścianki boczne, półki gr.18mm.

Fronty szafek gr. min.18mm

Obudowa i fronty - trójwarstwowa płyta meblowa wiórowa laminowana obustronnie w okleinie drewnopodobnej typu HPL lub CPL, kolor dąb naturalny, z powierzchnią o właściwościach antybakteryjnych.

Właściwości parametrów fizyko mechanicznych płyt – zgodnie z wymaganiami normy EN 14322 oraz w klasie higienicznej E1.



Wszystkie krawędzie płyt meblowych wykończone obrzeżami meblowymi ABS gr. min. 2mm, szerokości równej grubości płyty. Krawędzie frontów szafek kuchennych mogą być wykończone systemowymi obrzeżami – ramkami z aluminium anodowanego o profilu C.

Plecy mebli z płyt HDF gr. min. 3mm laminowanych w kolorze dęb naturalny.

Plecy z płyty HDF zamocowane wkrętami do boków i wieńców, w wyfrezowanych w płytach meblowych rowkach o szer. ~12mm i głębokości 3mm.

Jedna szafka dolna - z szufladami. – ilość szuflad - 2 w tym jedna wyższa i jedna niższa z wkładem na sztućce.

Dwie pozostałe (zlewozmywakowa i lodówkowa ) zamykane drzwiami.

Wyposażenie: niska lodówka do zabudowy, w szafce zlewozmywakowej miejsce przeznaczone na kosz na śmieci do zabudowy.

Wszystkie uchwyty meblowe ujednolicone – metalowe „satyna”.

Dla drzwiczek otwieranych zastosowane zawiasy puszkowe, z samodomykiem, kąt otwarcia 30°-110°, możliwość regulacji w trzech płaszczyznach, wraz z bezstopniową regulacją głębokości;

Prowadnice szuflad z pełnym wysuwem i samodomykiem, z delikatnym i cichym zamykaniem.

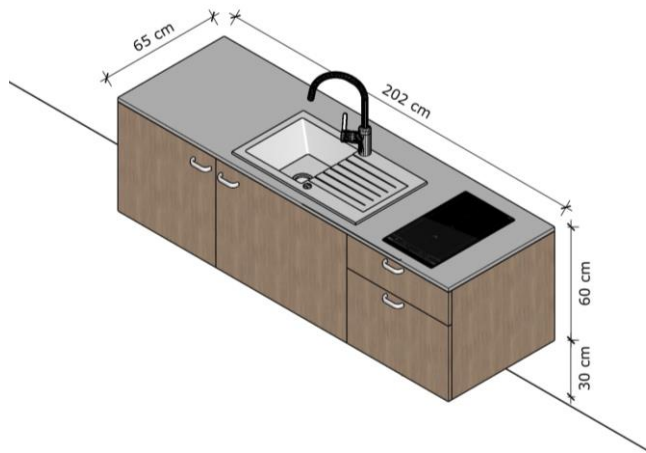
Wszystkie elementy stalowe - zabezpieczone antykorozyjnie i lakierowane proszkowo, lub chromowane (satyna).

Wszystkie elementy aluminiowe - anodowane lub lakierowane proszkowo.

**Zlewozmywak wraz z baterią powinien zostać zamontowany w odległości nie mniejszej niż 60cm do osi komory od szafki bocznej. Aneksy kuchenne powinny zapewniać prawidłowy dostęp dla osoby niepełnosprawnej, z zachowaniem odpowiednich odległości i wysokości.**

**UWAGA:**

**NALEŻY ZACHOWAĆ WSZYSTKIE ODLEGŁOŚCI I WYSOKOŚCI MONTAŻOWE UŁATWIAJĄCE PORUSZANIE SIĘ OSÓB NA WÓZKACH INWALIDZKICH**



**2.17. SZAFKI KUCHENNE DOLNE PODBLATOWE (symbol na rysunkach -10c)**

lokalizacja: aneks kuchenny pomieszczenia socjalnego

ilość łączna: 1 szt.

**charakterystyka:**

Szafki kuchenne dolne, podblatowe

wymiary: szer. ~240 cm, gł.~55 cm, wys.~ 87-90cm +/-2% łącznie z blatem

Wymiary podano orientacyjnie – szafki przewidziano w modułach 4x60cm.

**Korpusy szafek** wykonane z płyt meblowych obustronnie laminowanych - wieniec dolny - gr. 25mm, ścianki boczne, półki gr.18mm.

Fronty szafek gr. min.18mm

Obudowa i fronty - trójwarstwowa płyta meblowa wiórowa laminowana obustronnie w okleinie drewnopodobnej typu HPL lub CPL, kolor dąb naturalny, z powierzchnią o właściwościach antybakteryjnych.

Właściwości parametrów fizykomechanicznych płyt – zgodnie z wymaganiami normy EN 14322 oraz w klasie higienicznej E1.

Wszystkie krawędzie płyt meblowych wykończone obrzeżami meblowymi ABS gr. min. 2mm, szerokości równej grubości płyty. Krawędzie frontów szafek kuchennych mogą być wykończone systemowymi obrzeżami – ramkami z aluminium anodowanego o profilu C.

Plecy mebli z płyt HDF gr. min. 3mm laminowanych w kolorze dąb naturalny.

Plecy z płyty HDF zamocowane wkrętami do boków i wieńców, w wyfrezowanych w płytach meblowych rowkach o szer. ~12mm i głębokości 3mm.

Szafka wyposażona w półkę o regulowanej wysokości.

Trzy pozostałe (w tym zlewozmywakowa i lodówkowa ) zamykane drzwiami.

Wyposażenie: niska lodówka do zabudowy, w szafce zlewozmywakowej miejsce przeznaczone na kosz na śmieci do zabudowy.

Każda szafka kuchenna stojąca oparta na 4 nóżkach z możliwością regulacji w zakresie min. 3cm. Nóżki kryte listwą cokołową z płyty meblowej w kolorze korpusu szafki, osadzoną na uszczelce silikonowej zabezpieczającej przed wilgocią.

Elementy stojące na podłodze, wyposażone w regulowane stopki odpowiednie do elementu wyposażenia i rodzaju posadzki (wykładziny PCV) – zabezpieczające przed zarysowaniem i wygniataniem.

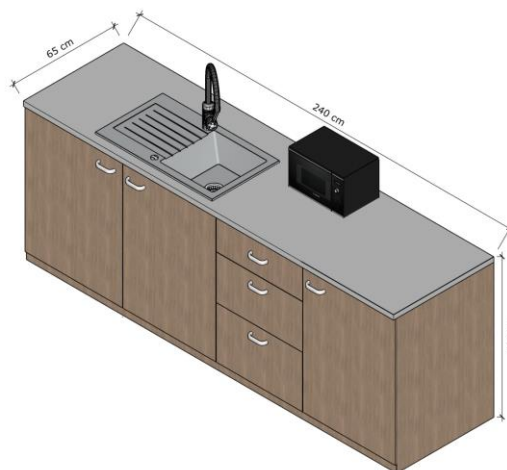
Wszystkie uchwyty meblowe ujednolicone – metalowe „satyna”.

Dla drzwiczek otwieranych zastosowane zawiasy puszkowe, z samodomykiem, kąt otwarcia 30°-110°, możliwość regulacji w trzech płaszczyznach, wraz z bezstopniową regulacją głębokości;

Prowadnice szuflad z pełnym wysuwem i samodomykiem, z delikatnym i cichym zamykaniem.

Wszystkie elementy stalowe - zabezpieczone antykorozyjnie i lakierowane proszkowo, lub chromowane (satyna).

Wszystkie elementy aluminiowe - anodowane lub lakierowane proszkowo.



**2.18. SZAFKI KUCHENNE GÓRNE (symbol na rysunkach -11a)**

lokalizacja: aneksy kuchenne modułów mieszkalnych podstawowych

ilość łączna: 59 szt.

**charakterystyka:**

Szafki kuchenne górne, wiszące

wymiary: szer. ~180 cm, gł.~55 cm, wys.~ 80cm +/-2%

Wysokość montażu - ~60 cm ponad blatem szafek dolnych.

Wymiary podano orientacyjnie – szafki przewidziano w modułach 3x60cm.

W przypadku zastosowania 3 modułów po 60cm szerokości i wystąpieniu po montażu szafek szczeliny pomiędzy zabudową a ścianą działową należy ją zamaskować płytą meblową w kolorze frontu szafek zlicowaną z krawędzią szafek.

**Korpusy szafek** wykonane z płyt meblowych obustronnie laminowanych - wieniec dolny i górny - gr. 25mm, ścianki boczne, półki gr.18mm.

Fronty szafek gr. min.18mm

Obudowa i fronty - trójwarstwowa płyta meblowa wiórowa laminowana obustronnie w okleinie drewnopodobnej typu HPL lub CPL, kolor dąb naturalny, z powierzchnią o właściwościach antybakteryjnych.

Właściwości parametrów fizykomechanicznych płyt – zgodnie z wymaganiami normy EN 14322 oraz w klasie higienicznej E1.

Wszystkie krawędzie płyt meblowych wykończone obrzeżami meblowymi ABS gr. min. 2mm, szerokości równej grubości płyty. Krawędzie frontów szafek kuchennych mogą być wykończone systemowymi obrzeżami – ramkami z aluminium anodowanego o profilu C.

Pleczy mebli z płyt HDF gr. min. 3mm laminowanych w kolorze dąb naturalny.

Pleczy z płyty HDF zamocowane wkrętami do boków i wieńców, w wyfrezowanych w płytach meblowych rowkach o szer. ~12mm i głębokości 3mm.

Szafki wyposażać w drzwi otwierane oraz po dwie półki z regulacją wysokości.

Dla drzwiczek otwieranych zastosowane zawiasy puszkowe, z samodomykiem, kąt otwarcia 30°-110°, możliwość regulacji w trzech płaszczyznach, wraz z bezstopniową regulacją głębokości;

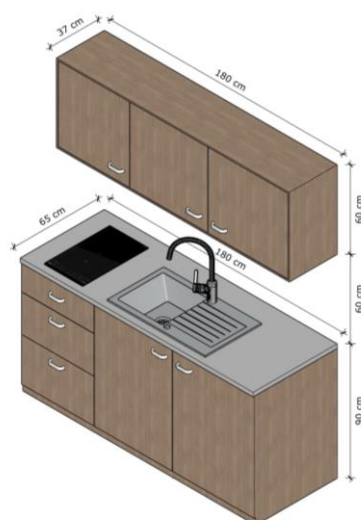
Wszystkie uchwyty meblowe ujednolicone – metalowe „satyna”.

W szafce nad zlewozmywakiem umieszczona suszarka do naczyń.

Szafki wiszące wyposażone w zawieszki umożliwiające regulację w pionie i poziomie, zawieszane na ścianie za pomocą systemowej listwy poziomującej.

Pod szafkami górnymi zamontować oprawy oświetleniowe kuchenne w formie listwy led – w narożniku ściana/szafka wyposażone w detekcję ruchu uruchamiającą oświetlenie.

Montaż opraw kuchennych podszafkowych po stronie wykonawcy mebli.

**RYSUNEK POGLĄDOWY**

**2.19. SZAFKI KUCHENNE GÓRNE (symbol na rysunkach -11b)**

lokalizacja: aneks kuchenny modułu mieszkalnego niepełnosprawnych ( 1 piętro)

ilość łączna: 1 szt.

**charakterystyka:**

Szafki kuchenne górne, wiszące

wymiary: szer. ~202 cm, gł.~55 cm, wys.~ 60cm +/-2%

Wysokość montażu - ~50 cm ponad blatem szafek dolnych.

Wymiary podano orientacyjnie – szafki przewidziano w modułach 3x60cm+ dostawka z płyty meblowej w kolorze frontu szafek zlicowana z krawędzią szafek z panelem czołowym na wymiar.

**Korpusy szafek** wykonane z płyt meblowych obustronnie laminowanych - wieniec dolny i górny - gr. 25mm, ścianki boczne, półki gr.18mm.

Fronty szafek gr. min.18mm

Obudowa i fronty - trójwarstwowa płyta meblowa wiórowa laminowana obustronnie w okleinie drewnopodobnej typu HPL lub CPL, kolor dąb naturalny, z powierzchnią o właściwościach antybakteryjnych.

Właściwości parametrów fizykomechanicznych płyt – zgodnie z wymaganiami normy EN 14322 oraz w klasie higienicznej E1.

Wszystkie krawędzie płyt meblowych wykończone obrzeżami meblowymi ABS gr. min. 2mm, szerokości równej grubości płyty. Krawędzie frontów szafek kuchennych mogą być wykończone systemowymi obrzeżami – ramkami z aluminium anodowanego o profilu C.

Pleczy mebli z płyt HDF gr. min. 3mm laminowanych w kolorze dąb naturalny.

Pleczy z płyty HDF zamocowane wkrętami do boków i wieńców, w wyfrezowanych w płytach meblowych rowkach o szer. ~12mm i głębokości 3mm.

Szafki wyposażać w drzwi otwierane oraz po jednej półce z regulacją wysokości.

Dla drzwiczek otwieranych zastosowane zawiasy puszkowe, z samodomykiem, kąt otwarcia 30°-110°, możliwość regulacji w trzech płaszczyznach, wraz z bezstopniową regulacją głębokości;

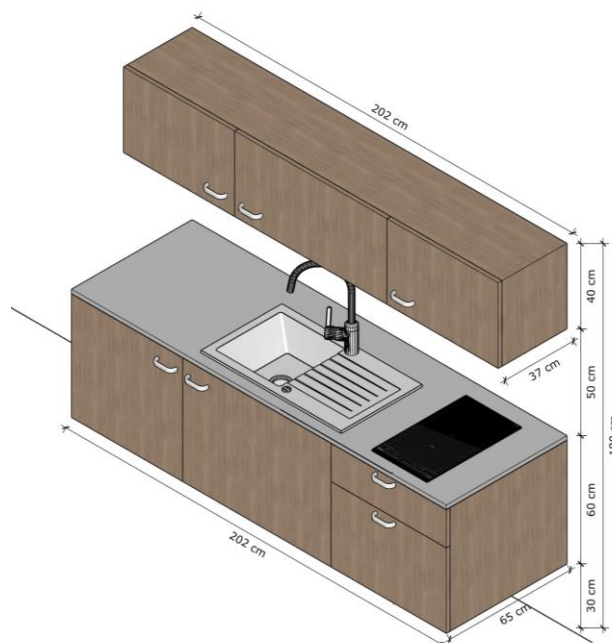
Wszystkie uchwyty meblowe ujednolicone – metalowe „satyna”.

W szafce nad zlewozmywakiem umieszczona suszarka do naczyń.

Szafki wiszące wyposażone w zawieszki umożliwiające regulację w pionie i poziomie, zawieszane na ścianie za pomocą systemowej listwy poziomującej.

Pod szafkami górnymi zamontować oprawy oświetleniowe kuchenne w formie listwy led – w narożniku ściana/szafka wyposażone w detekcję ruchu uruchamiającą oświetlenie.

Montaż opraw kuchennych podszafkowych po stronie wykonawcy mebli.

**RYСУNEK POGŁĄDOWY**

**2.20. WIESZAK NA UBRANIA (symbol na rysunkach - 12)**

lokalizacja: strefy wejściowe modułów mieszkalnych i pom. socjalne (1 piętro)

ilość łączna: 61 szt.

**charakterystyka:**

**Wieszak z siedziskiem** i półką na buty

wymiary: szer. ~60cm, gł. ~35cm, wys.~170cm +/-2%

- stelaż metalowy z kształtowników stalowych – profil kwadratowy cienkościenny 15x15 lub 20x20mm lakierowane proszkowo w kolorze czarny mat.
- 4 wieszaki na ubrania wyprofilowane z płaskowników stalowych, lakierowane proszkowo w kolorze czarny mat;
- siedzisko z płyty MDF gr. min. 2,2mm, laminowane okleiną HPL lub CPL, w kolorze zgodnym z okleiną pozostałych mebli ( dąb naturalny ),
- pod siedziskiem dodatkowa metalowa półka na buty lakierowana proszkowo w kolorze czarny mat;

RYSUNEK POGLĄDOWY :



**2.21. PÓŁKA (symbol na rysunkach - 13)**

lokalizacja: strefy wejściowe modułów mieszkalnych i pom. socjalne (1 piętro)

ilość łączna: 61. szt

**charakterystyka:**

Półka nad wieszakiem

wymiary: szer. ~60cm, gł. ~35cm, wysokość montażu ok.185cm +/-2%

- stelaż metalowy z kształtowników stalowych – profil kwadratowy cienkościenny (min.2mm) 15x15 lub 20x20mm lakierowane proszkowo w kolorze czarny mat.

- półka z płyty MDF gr. min. 2,2mm, laminowane okleiną HPL lub CPL, w kolorze zgodnym z okleiną pozostałych mebli ( dąb naturalny ),

RYSUNEK POGLĄDOWY :



## 2.22. ZLEWOZMYWAK 1-KOMOROWY ( symbol na rysunkach- 14 )

lokalizacja: aneksy kuchenne modułów mieszkalnych, pom. socjalne ( 1 piętro )

ilość łączna: 61 szt.

### charakterystyka:

ZLEWOZMYWAK stalowy ze stali nierdzewnej z ociekaczem

Wymiary: do szafki „50”

Głębokość komory: 160 mm

Model zlewozmywaka: 1 komora

Zlewozmywak jedнокomorowy wpuszczany, z ociekaczem i baterią kuchenną, stojącą, jednouchwytową.

Bateria zlewozmywakowa stojąca z wylewką "U" chromowana

Zasięg wylewki: min. 180 mm

Wysokość korpusu: od 300 do 400 mm

Długość wężyków przyłączeniowych: min. 35 cm

ZDJĘCIE POGLĄDOWE:



**2.23. LODÓWKA NISKA PODBLATOWA ( symbol na rysunkach – 19a)**  
lokalizacja: aneksy kuchenne modułów mieszkalnych i pom. socjalne ( 1 piętro )  
ilość łączna: 60 szt.

**charakterystyka:**

**Chłodziarka niska przeznaczona do zabudowy meblowej pod blatem kuchennym.**

Dane techniczne:

- Pojemność chłodziarki: min.118 litrów
- wymiary: szer. max.60cm, głębokość max. 60cm, wys. ~ 80-86 cm
- Klasa Energetyczna: F
- Kolor: Biały
- Wydzielona komora mroźnicza (wbudowana zamrażarka)
- Oświetlenie wew. LED, załączane automatycznie po otwarciu drzwi i wyłączane automatycznie po zamknięciu.
- Automatyczne rozmrażanie
- Co najmniej jedna półka wykonana ze szkła bezpiecznego
- Możliwość samodzielnej zmiany kierunku otwierania drzwi przy użyciu prostych narzędzi (wkrętak, klucz)

ZDJĘCIE POGLĄDOWE:



**2.24. LODÓWKA NISKA PODBLATOWA ( symbol na rysunkach – 19b)**

lokalizacja: aneks kuchenny modułu mieszkalnego niepełnosprawnych ( 1 piętro )

ilość łączna: 1 szt.

**charakterystyka:**

**Chłodziarka niska przeznaczona do zabudowy meblowej pod blatem kuchennym.**

Dane techniczne:

- Pojemność chłodziarki: min.70 litrów
- wymiary: szer. max.60cm, głębokość max. 60cm, wys. ~ max 70 cm
- Klasa Energetyczna: F
- Kolor: Biały
- Wydzielona komora mroźnicza (wbudowana zamrażarka)
- Oświetlenie wew. LED, załączane automatycznie po otwarciu drzwi i wyłączane automatycznie po zamknięciu.
- Automatyczne rozmrażanie
- Co najmniej jedna półka wykonana ze szkła bezpiecznego
- Możliwość samodzielnej zmiany kierunku otwierania drzwi przy użyciu prostych narzędzi (wkrętak, klucz)

**ZDJĘCIE POGLĄDOWE:**





**2.25. PŁYTA INDUKCYJNA ( symbol na rysunkach – 20 )**

**lokalizacja: aneksy kuchenne modułów mieszkalnych**

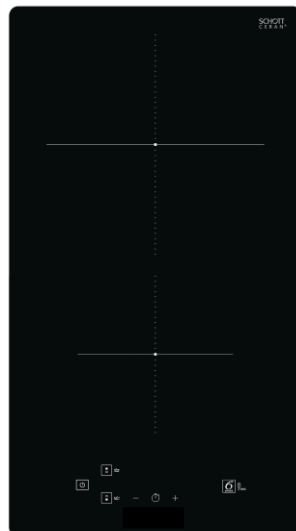
**ilość łączna: 60 szt.**

**charakterystyka:**

**Płyta indukcyjna z dwoma polami grzejnymi** bez ograniczeń stref grzewczych, wpuszczona w blat; uszczelniona silikonem wodoodpornym i przeciwbakteryjnym, odpornym na wysoką temperaturę.

- Indukcyjne strefy gotowania 2
- Wskaźnik ciepła resztkowego
- Blokada przed przypadkowym uruchomieniem
- Przełącznik WŁ./WYŁ.
- Minutnik
- Szklana płyta grzejna Czarny
- Wskaźnik uruchomienia płyty
- moc grzewcza: od 3,6 do 4.2 kW
- Wskaźnik zasilania
- Dołączony przewód zasilający

RYSUNEK I ZDJĘCIE POGLĄDOWE :



**2.26. KUCHENNY KOSZ NA ŚMIECI (symbol na rysunkach - 27)**

lokalizacja: aneksy kuchenne w modułach mieszkalnych na piętrach 1,2 i 3 i pom. socjalne (piętro 1)

ilość łączna: 61 szt.

**Charakterystyka:**

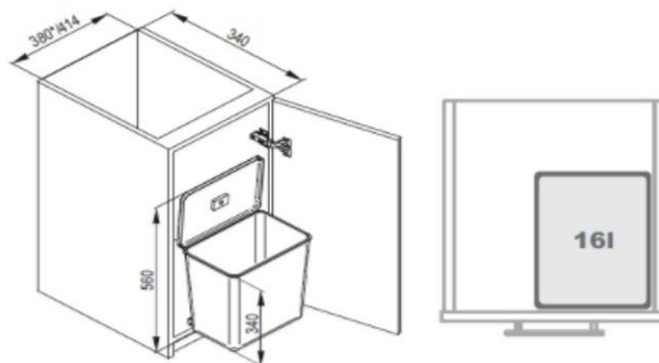
**Kuchenny kosz na śmieci** do zabudowy w szafce podumywalkowej

wymiary: s x g x h = 310 x 240 x 340 mm +/-2%

zamykany pojemnik na odpady montowany do drzwi i do boku - w szafce pod zlewozmywakiem,

- kosz z tworzywa - pojemność 15 -20l
- obudowa – tworzywo sztuczne
- montaż do boku i do drzwiczek szafki
- wysunięcie kosza poprzez otwarcie drzwi szafki
- podnoszona klapa

RYSUNEK POGLĄDOWY:



**2.27. SZAFKA ŁAZIENKOWA Z LUSTREM (symbol na rysunkach 35)**

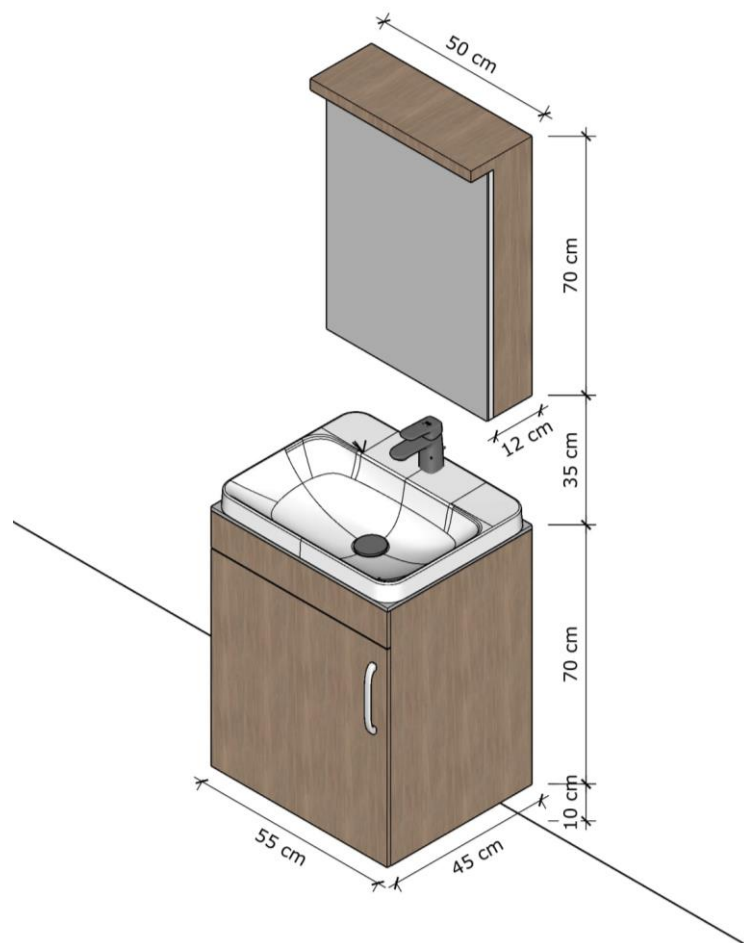
lokalizacja: łazienki w modułach mieszkalnych na piętrach 1,2 i 3

ilość łączna: 59 kpl ( bez socjalu)

**Charakterystyka:****Szafka łazienkowa wisząca z lustrem podświetlanym**

- szafka łazienkowa z lustrem klejonym na froncie.
  - wym. 50x12X70cm +/-2%
  - szafka wykonana jest z wilgocioodpornej płyty HPL odpornej na warunki panujące w łazience.
  - wnętrze i korpus szafki wykończone w kolorze naturalnego dębu i wyposażone w 2 półki.
  - dodatkowe, wzmacniające listwy wewnętrzne oraz wytrzymałe na obciążenia zawiasy z funkcją „push”.
  - szafka wyposażona w oprawę oświetleniową typu led – wysuniętą z wierzchu szafki, przed lico drzwi frontowych – kierunek świecenia „w dół” - obudowa: aluminium, w kolorze naturalnym, wykończenie satyna
- Klosz - powłoka akrylowa przezroczysta  
Oprawa led, maks.: 5.7 Wat  
Strumień światła: min. 400 lm
- Szafka wisząca wyposażona w zawieszki umożliwiające regulację w pionie i poziomie, zawieszane na ścianie za pomocą systemowej listwy poziomującej.

RYSUNEK POGLĄDOWY:



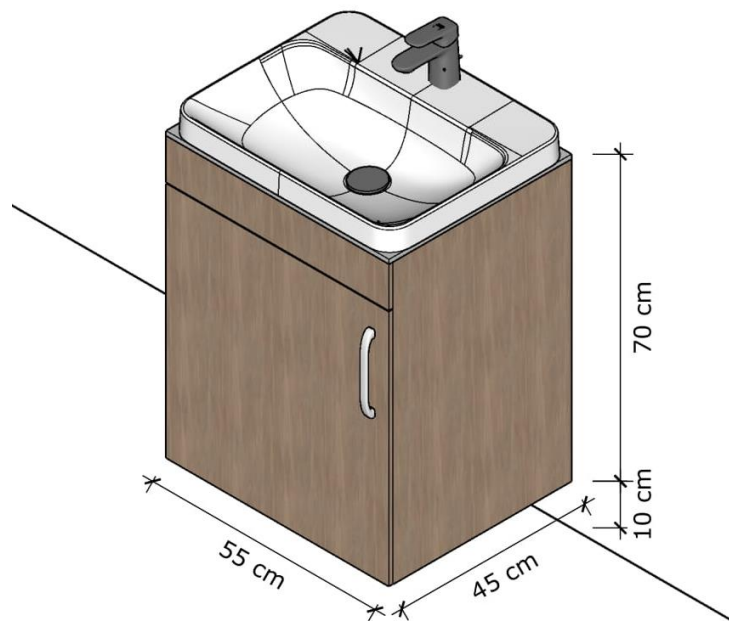
**2.28. SZAFKA PODUMYWALKOWA (symbol na rysunkach 36)**

lokalizacja: łazienki w modułach mieszkalnych na piętrach 1,2 i 3

ilość łączna: 59 kpl

**Charakterystyka:****SZAFKA PODUMYWALKOWA**

- szafka łazienkowa podumywalkowa z blatem z płyty HPL
- wym. 55x45x70cm +/-2%
- szafka wykonana jest z wilgocioodpornej płyty HPL odpornej na warunki panujące w łazience.
- wnętrze i korpus szafki wykończone w kolorze naturalnego dębu i wyposażone w 1 półkę
- dodatkowe, wzmacniające listwy wewnętrzne oraz wytrzymałe na obciążenia zawiasy z funkcją „push”.
- blat szafki z płyty HPL w kolorze frontu
- szafka w wersji wiszącej lub stojącej – na systemowej listwie
- blenda w miejscu syfonu
- półka i plecy szafki przygotowane do montażu z syfonem ( wcięcia )
- szafka wisząca, wyposażona w zawieszki umożliwiające regulację w pionie i poziomie, zawieszane na ścianie za pomocą systemowej listwy poziomującej.
- umywalka nablatowa z półką i bateria poza dostawą

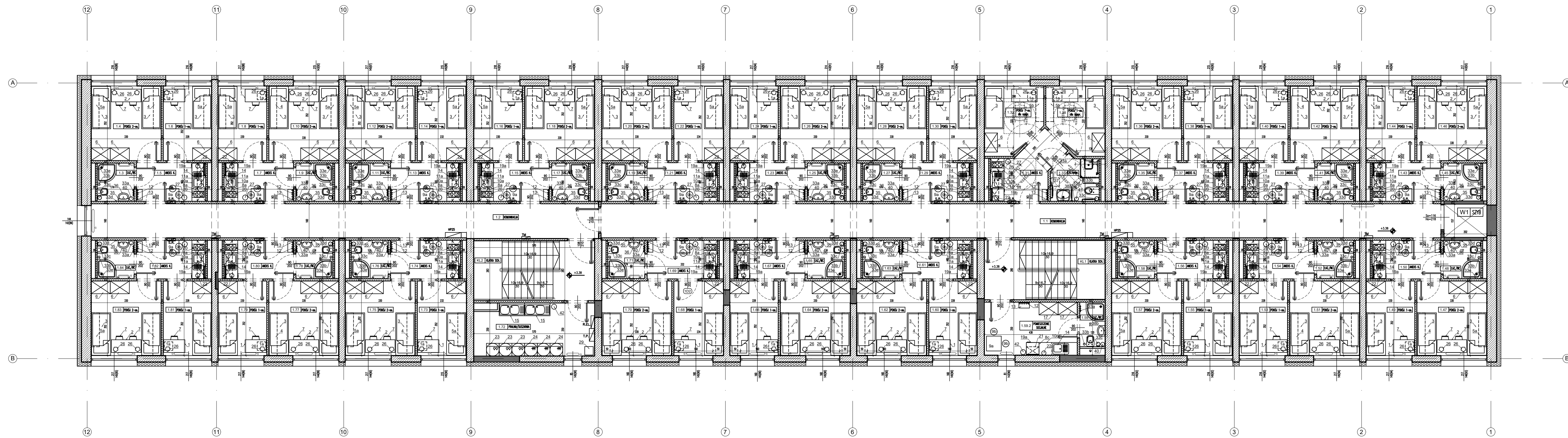
**RYSUNEK POGLĄDOWY:**

wizualizacja podstawowego modułu mieszkalnego



wizualizacja modułu mieszkalnego niepełnosprawnych





**OZNACZENIA**

- 1 - biurko jednoosobowe 100x60
- 1a - kontener podbiórkowy
- 2 - biurko dwuosobowe 130x60
- 3 - łóżko pojedyncze
- 4 - szafka nadłóżkowa długa
- 5a - szafka nadłóżkowa krótka
- 5b - szafka nadłóżkowa krótka dla npspr.
- 6 - szafa ubraniowa 60x90
- 7 - krzesło obrotowe
- 8a - blat kuchenny podstawowy
- 8b - blat kuchenny niepełnosprawnych
- 8c - blat kuchenny pom. socjalne
- 9a - stół rozkładany aneks kuchenny
- 9b - krzesło/laboret aneks kuchenny
- 10a - szafki podblatowe stojące - zabudowa kuchenna kpl podstawowy
- 10b - szafki podblatowe stojące - zabudowa kuchenna kpl niepełnosprawnych
- 10c - szafki podblatowe stojące - zabudowa kuchenna kpl pom. socjalne
- 11a - szafki wiszące - zabudowa kuchenna kpl podstawowy
- 11b - szafki wiszące - zabudowa kuchenna kpl niepełnosprawnych
- 12 - wieszak na ubrania/szafka na buty
- 13 - półka nad wieszakiem
- 14 - zlewozmywak jednokomorowy z ociekaczem i baterią (aneksy kuchenne i pom. socjalne)
- 15 - zlewozmywak dwukomorowy na stole ze stali nierdzewnej z baterią z wyciąganą wylewką ( pralnie )
- 16 - zlew gospodarczy niski (pom. gospodarcze)
- 17 - szafa ubraniowa zamykana
- 18 - zlewozmywak jednokomorowy na stole ze stali nierdzewnej z ociekaczem i baterią z wyciąganą wylewką
- 19a - lodówka podblatowa do zabudowy kuchennej
- 19b - lodówka podblatowa do zabudowy kuchennej dla npspr.
- 20 - płyta indukcyjna z dwoma polami do zabudowy kuchennej
- 21 - kuchenna mikrofalowa
- 22 - czajnik bezprzewodowy
- 23 - pralka
- 24 - suszarka bębnowa do ubrań
- 25 - żelazko
- 26 - lampka biurkowa
- 27 - kuchenny kosz na śmieci do zabudowy
- 28 - deska do prasowania
- 29 - kosz na pranie
- 31 - miska
- 32 - zmiotka i szufelka kpl
- 33a - akcesoria łazienkowe- wieszak na ręczniki
- 33b - akcesoria łazienkowe- szczotka do WC
- 33c - akcesoria łazienkowe- uchwyty na papier toaletowy
- 33d - akcesoria łazienkowe- wieszak naścienny pojedynczy
- 33e - akcesoria łazienkowe- wieszak narożny z półkami
- 34 - schodolaz
- 35 - szafka łazienkowa wisząca z lustrem
- 36 - szafka podumywalkowa podstawowy
- 37 - szafka łazienkowa mobilna niepełnosprawnych
- 38a - lustro łazienkowe odchylane dla niepełnosprawnych
- 38b - lustro łazienkowe
- 39 - regał na sprzęt porządkowy
- 40 - kosz na śmieci do łazienki podstawowy
- 41 - kosz na śmieci do łazienki niepełnosprawnych
- 42 - kosz na śmieci do pom. gospodarczych

**PROJEKT WNEȦRZ**  
**przebudowy części pomieszczeń**  
**Domu Studenckiego RZEPICHA**  
 65-516 Zielona Góra, ul. Podgórna 50b  
 dz. nr 192/40, obręb 16


INWESTOR: UNIWERSYTET ZIELONOGÓRSKI  
 ul. Licealna 9, 65-417 Zielona Góra

PROJEKT: DETAL PROJEKTOWANIE I REALIZACJE Marta Pyrcz  
 ul. Starodębowa 77, 51-251 Wrocław

TEMAT : **układ funkcjonalny - rzut piętra 1**

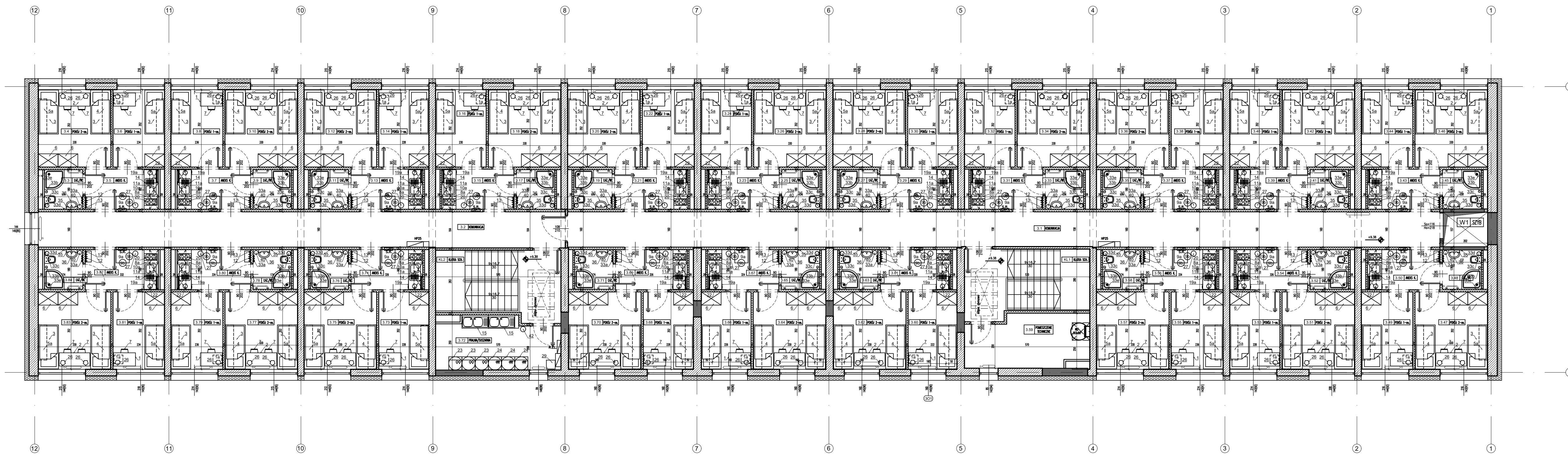
RYSUJEK NR: **A1** SKALA : 1:100 DATA : maj 2021r.

Imię i nazwisko:	specjalność:	podpis:
arch. Rafał Pyrcz (upr. nr 76/08/DOIA)	projekt	
stud. arch. Michał Krok	opracowanie	
arch. Monika Suwalska (upr. nr 26/02/DOIA)	sprawdzający	



PROJEKTOWANIE I REALIZACJE MARTA PYRCZ  
 ul. Starodębowa 77, 51-251 Wrocław  
 pyrczr@gmail.com tel.: 665446077 693430311





**OZNACZENIA**

- 1 - biurko jednoosobowe 100x60
- 1a - kontener podbiórkowy
- 2 - biurko dwuosobowe 130x60
- 3 - łóżko pojedyncze
- 4 - szafka nadłóżkowa długa
- 5a - szafka nadłóżkowa krótka
- 5b - szafka nadłóżkowa krótka dla npspr.
- 6 - szafa ubraniowa 60x90
- 7 - krzesło obrotowe
- 8a - blat kuchenny podstawowy
- 8b - blat kuchenny niepełnosprawnych
- 8c - blat kuchenny pom. socjalne
- 9a - stół rozkładany aneks kuchenny
- 9b - krzesło/taboret aneks kuchenny
- 10a - szafki podblatowe stojące - zabudowa kuchenna kpl podstawowy
- 10b - szafki podblatowe stojące - zabudowa kuchenna kpl niepełnosprawnych
- 10c - szafki podblatowe stojące - zabudowa kuchenna kpl pom. socjalne
- 11a - szafki wiszące - zabudowa kuchenna kpl podstawowy
- 11b - szafki wiszące - zabudowa kuchenna kpl niepełnosprawnych
- 12 - wieszak na ubrania/szafka na buty
- 13 - półka nad wieszakiem
- 14 - zlewozmywak jednokomorowy z ociekaczem i baterią (aneksy kuchenne i pom. socjalne)
- 15 - zlewozmywak dwukomorowy na stole ze stali nierdzewnej z baterią z wyciąganą wylewką (pralnie)
- 16 - zlew gospodarczy niski (pom. gospodarcze)
- 17 - szafa ubraniowa zamykana
- 18 - zlewozmywak jednokomorowy na stole ze stali nierdzewnej z ociekaczem i baterią z wyciąganą wylewką
- 19a - lodówka podblatowa do zabudowy kuchennej
- 19b - lodówka podblatowa do zabudowy kuchennej dla npspr.
- 20 - płyta indukcyjna z dwoma polami do zabudowy kuchennej
- 21 - kuchenka mikrofalowa
- 22 - czajnik bezprzewodowy
- 23 - pralka
- 24 - suszarka bębnowa do ubrań
- 25 - żelazko
- 26 - lampka biurkowa
- 27 - kuchenny kosz na śmieci do zabudowy
- 28 - deska do prasowania
- 29 - kosz na pranie
- 31 - miska
- 32 - zmiotka i szufelka kpl
- 33a - akcesoria łazienkowe- wieszak na ręczniki
- 33b - akcesoria łazienkowe- szczotka do WC
- 33c - akcesoria łazienkowe- uchwyt na papier toaletowy
- 33d - akcesoria łazienkowe- wieszak ścienny pojedynczy
- 33e - akcesoria łazienkowe- wieszak narożny z półkami
- 34 - schodolaz
- 35 - szafka łazienkowa wisząca z lustrem
- 36 - szafka podumywalkowa podstawowy
- 37 - szafka łazienkowa mobilna niepełnosprawnych
- 38a - lustro łazienkowe odchylane dla niepełnosprawnych
- 38b - lustro łazienkowe
- 39 - regał na sprzęt porządkowy
- 40 - kosz na śmieci do łazienki podstawowy
- 41 - kosz na śmieci do łazienki niepełnosprawnych
- 42 - kosz na śmieci do pom. gospodarczych

**PROJEKT WNEȦZ**  
**przebudowy części pomieszczeń**  
**Domu Studenckiego RZEPICHA**  
**65-516 Zielona Góra, ul. Podgórna 50b**  
**dz. nr 192/40, obręb 16**

**INWESTOR:** UNIWERSYTET ZIELONOGÓRSKI  
 ul. Licealna 9, 65-417 Zielona Góra

**PROJEKT:** DETAL PROJEKTOWANIE I REALIZACJE Marta Pyrcz  
 ul. Starodębowa 77, 51-251 Wrocław

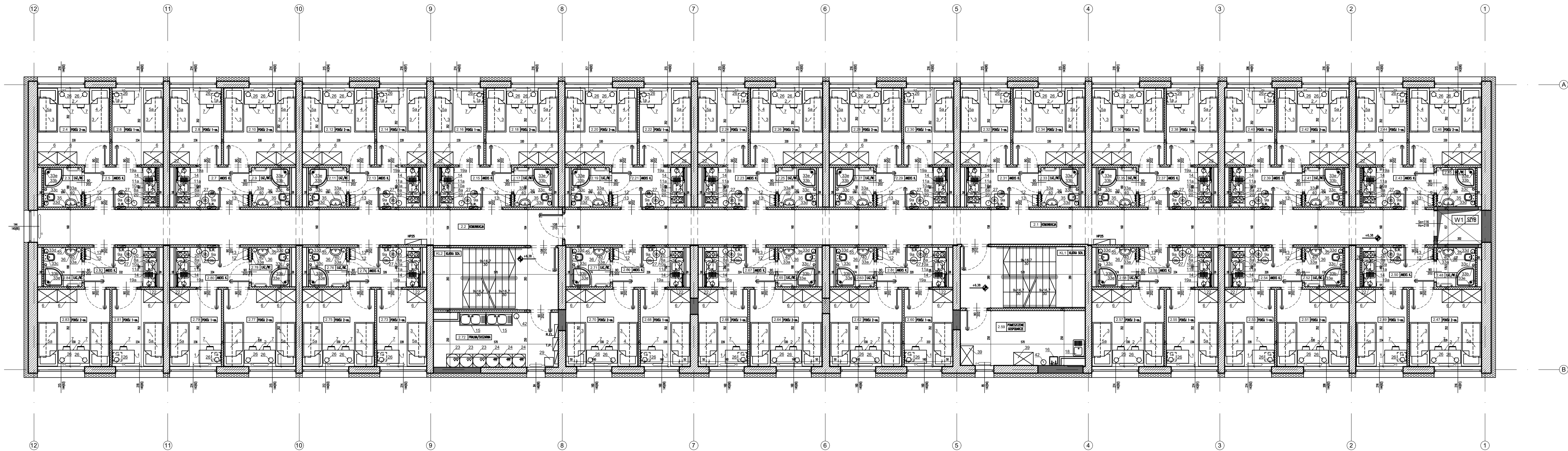
**TEMAT :** układ funkcjonalny - rzut piętra 3

**RYSUNEK NR:** **A3**    **SKALA :** 1:100    **DATA :** maj 2021r.

<b>Imię i nazwisko:</b>	<b>specjalność:</b>	<b>podpis:</b>
arch. Rafał Pyrcz (upr. nr 76/08/DOIA)	projekt	
stud. arch. Michał Krok	opracowanie	
arch. Monika Suwalska (upr. nr 26/02/DOIA)	sprawdzający	

**PROJEKTOWANIE I REALIZACJE MARTA PYRCZ**  
 ul. Starodębowa 77, 51-251 Wrocław  
 pyrczr@gmail.com tel.: 665446077 693430311





### OZNACZENIA

- 1 - biurko jednoosobowe 100x60
- 1a - kontener podbiórkowy
- 2 - biurko dwuosobowe 130x60
- 3 - łóżko pojedyncze
- 4 - szafka nadłóżkowa długa
- 5a - szafka nadłóżkowa krótka
- 5b - szafka nadłóżkowa krótka dla npspr.
- 6 - szafa ubraniowa 60x90
- 7 - krzesło obrotowe
- 8a - blat kuchenny podstawowy
- 8b - blat kuchenny niepełnosprawnych
- 8c - blat kuchenny pom. socjalne
- 9a - stół rozkładany aneks kuchenny
- 9b - krzesło/taboret aneks kuchenny
- 10a - szafka podblatowe stojące - zabudowa kuchenna kpl podstawowy
- 10b - szafka podblatowe stojące - zabudowa kuchenna kpl niepełnosprawnych
- 10c - szafka podblatowe stojące - zabudowa kuchenna kpl pom. socjalne
- 11a - szafka wiszące - zabudowa kuchenna kpl podstawowy
- 11b - szafka wiszące - zabudowa kuchenna kpl niepełnosprawnych
- 12 - wieszak na ubrania/szafka na buty
- 13 - półka nad wieszakiem
- 14 - zlewomywak jednokomorowy z ociekaczem i baterią (aneksy kuchenne i pom. socjalne)
- 15 - zlewomywak dwukomorowy na stelażu ze stali nierdzewnej z baterią z wyciąganą wylewką ( pralnie )
- 16 - zlew gospodarczy niski (pom. gospodarcze)
- 17 - szafa ubraniowa zamykana
- 18 - zlewomywak jednokomorowy na stelażu ze stali nierdzewnej z ociekaczem i baterią z wyciąganą wylewką
- 19a - lodówka podblatowa do zabudowy kuchennej
- 19b - lodówka podblatowa do zabudowy kuchennej dla npspr.
- 20 - płyta indukcyjna z dwoma polami do zabudowy kuchennej
- 21 - kuchenna mikrofalowa
- 22 - czajnik bezprzewodowy
- 23 - pralka
- 24 - suszarka bębnowa do ubrań
- 25 - żelazko
- 26 - lampka biurkowa
- 27 - kuchenny kosz na śmieci do zabudowy
- 28 - deska do prasowania
- 29 - kosz na pranie
- 31 - miska
- 32 - zmiotka i szufelka kpl
- 33a - akcesoria łazienkowe- wieszak na ręczniki
- 33b - akcesoria łazienkowe- szcotka do WC
- 33c - akcesoria łazienkowe- uchwyt na papier toaletowy
- 33d - akcesoria łazienkowe- wieszak naścienny pojedynczy
- 33e - akcesoria łazienkowe- wieszak narożny z półkami
- 34 - schodolaz
- 35 - szafka łazienkowa wisząca z lustrem
- 36 - szafka podumywalkowa podstawowy
- 37 - szafka łazienkowa mobilna niepełnosprawnych
- 38a - lustro łazienkowe odchylane dla niepełnosprawnych
- 38b - lustro łazienkowe
- 39 - regał na sprzęt porządkowy
- 40 - kosz na śmieci do łazienki podstawowy
- 41 - kosz na śmieci do łazienki niepełnosprawnych
- 42 - kosz na śmieci do pom. gospodarczych

**PROJEKT WNETRZ**  
**przebudowy części pomieszczeń**  
**Domu Studenckiego RZEPICHA**  
**65-516 Zielona Góra, ul. Podgórna 50b**  
**dz. nr 192/40, obręb 16**

INWESTOR: UNIWERSYTET ZIELONOGÓRSKI  
ul. Licealna 9, 65-417 Zielona Góra

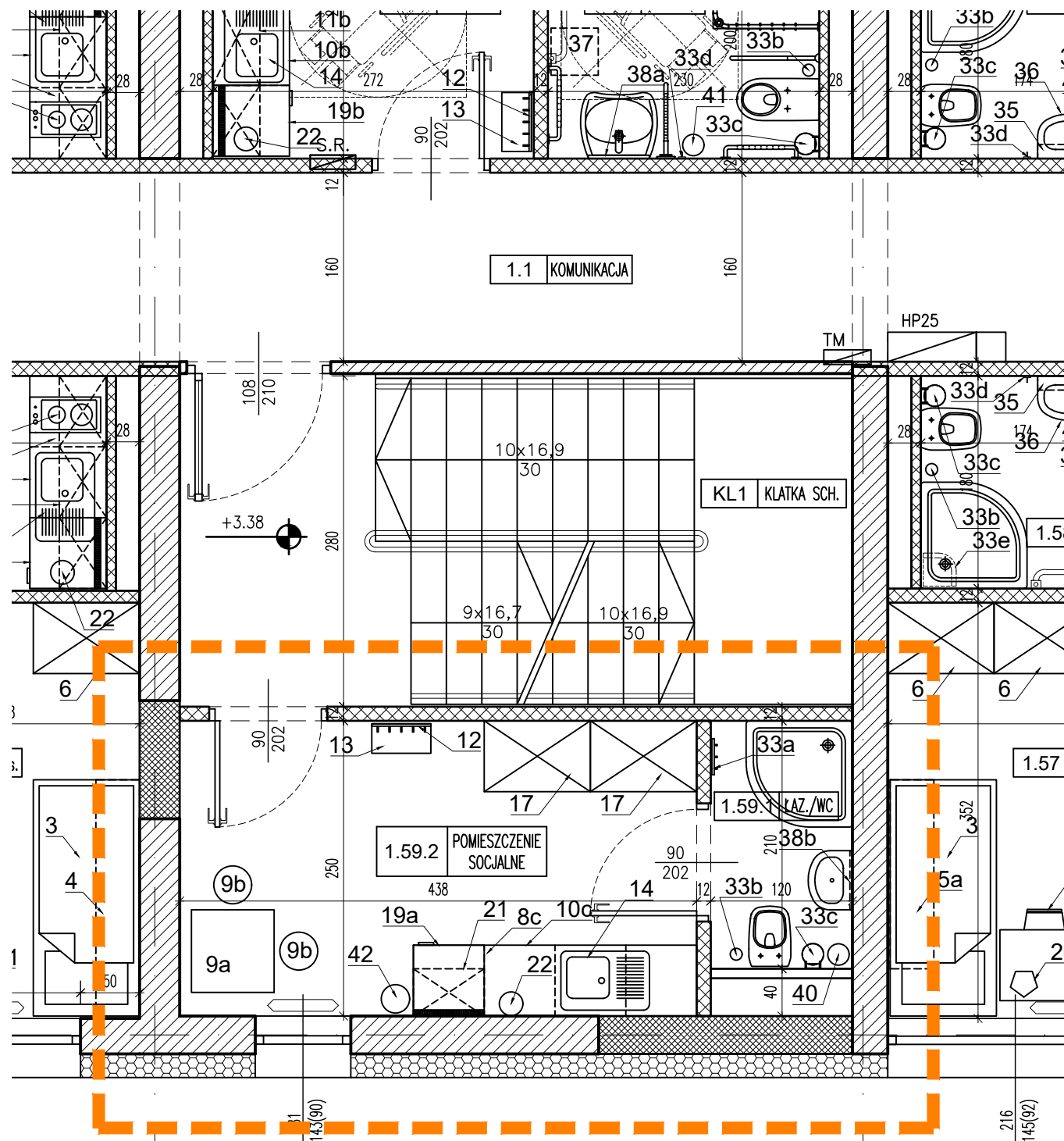
PROJEKT: DETAL PROJEKTOWANIE I REALIZACJE Marta Pyrcz  
ul. Starodębowa 77, 51-251 Wrocław

TEMAT : **układ funkcjonalny - rzut piętra 2**

RYSUJEK NR: **A2** SKALA : 1:100 DATA : maj 2021r.

Imię i nazwisko:	specjalność:	podpis:
arch. Rafał Pyrcz (upr. nr 76/08/DOIA)	projekt	
stud. arch. Michał Krok	opracowanie	
arch. Monika Suwalska (upr. nr 26/02/DOIA)	sprawdzający	

**DETAL** PROJEKTOWANIE I REALIZACJE MARTA PYRCZ  
ul. Starodębowa 77, 51-251 Wrocław  
pyrczr@gmail.com tel.: 665446077 693430311



## OZNACZENIA

- 1 - biurko jednoosobowe 100x60
- 1a - kontener podbiórkowy
- 2 - biurko dwuosobowe 130x60
- 3 - łóżko pojedyncze
- 4 - szafka nadłóżkowa długa
- 5a - szafka nadłóżkowa krótka
- 5b - szafka nadłóżkowa krótka dla npspr.
- 6 - szafa ubraniowa 60x90
- 7 - krzesło obrotowe
- 8a - blat kuchenny podstawowy
- 8b - blat kuchenny niepełnosprawnych
- 8c - blat kuchenny pom. socjalne
- 9a - stół rozkładany aneks kuchenny
- 9b - krzesło/taboret aneks kuchenny
- 10a - szafki podblatowe stojące - zabudowa kuchenna kpl podstawowy
- 10b - szafki podblatowe stojące - zabudowa kuchenna kpl niepełnosprawnych
- 10c - szafki podblatowe stojące - zabudowa kuchenna kpl pom. socjalne
- 11a - szafki wiszące - zabudowa kuchenna kpl podstawowy
- 11b - szafki wiszące - zabudowa kuchenna kpl niepełnosprawnych
- 12 - wieszak na ubrania/szafka na buty
- 13 - półka nad wieszakami
- 14 - zlewozmywak jednokomorowy z ociekaczem i baterią (aneksy kuchenne i pom. socjalne)
- 15 - zlewozmywak dwukomorowy na stelażu ze stali nierdzewnej z baterią z wyciąganą wylewką ( pralnie )
- 16 - zlew gospodarczy niski (pom. gospodarcze)
- 17 - szafa ubraniowa zamykana
- 18 - zlewozmywak jednokomorowy na stelażu ze stali nierdzewnej z ociekaczem i baterią z wyciąganą wylewką
- 19a - lodówka podblatowa do zabudowy kuchennej
- 19b - lodówka podblatowa do zabudowy kuchennej dla npspr.
- 20 - płyta indukcyjna z dwoma polami do zabudowy kuchennej
- 21 - kuchenka mikrofalowa
- 22 - czajnik bezprzewodowy
- 23 - pralka
- 24 - suszarka bębnowa do ubrań
- 25 - żelazko
- 26 - lampka biurkowa
- 27 - kuchenny kosz na śmieci do zabudowy
- 28 - deska do prasowania
- 29 - kosz na pranie
- 31 - miska
- 32 - zmiotka i szufelka kpl
- 33a - akcesoria łazienkowe- wieszak na ręczniki
- 33b - akcesoria łazienkowe- szczotka do WC
- 33c - akcesoria łazienkowe- uchwyt na papier toaletowy
- 33d - akcesoria łazienkowe- wieszak naścienny pojedynczy
- 33e - akcesoria łazienkowe- wieszak narożny z półkami
- 34 - schodolaz
- 35 - szafka łazienkowa wisząca z lustrem
- 36 - szafka podumywalkowa podstawowy
- 37 - szafka łazienkowa mobilna niepełnosprawnych
- 38a - lustro łazienkowe odchylane dla niepełnosprawnych
- 38b - lustro łazienkowe
- 39 - regał na sprzęt porządkowy
- 40 - kosz na śmieci do łazienki podstawowy
- 41 - kosz na śmieci do łazienki niepełnosprawnych
- 42 - kosz na śmieci do pom. gospodarczych

— — — — — zakres opracowania

**PROJEKT WNĘTRZ**  
 przebudowy części pomieszczeń  
 Domu Studenckiego RZEPICHA  
 65-516 Zielona Góra, ul. Podgórna 50b  
 dz. nr 192/40, obręb 16

**INWESTOR:** UNIwersytet Zielonogórski  
 ul. Licealna 9, 65-417 Zielona Góra

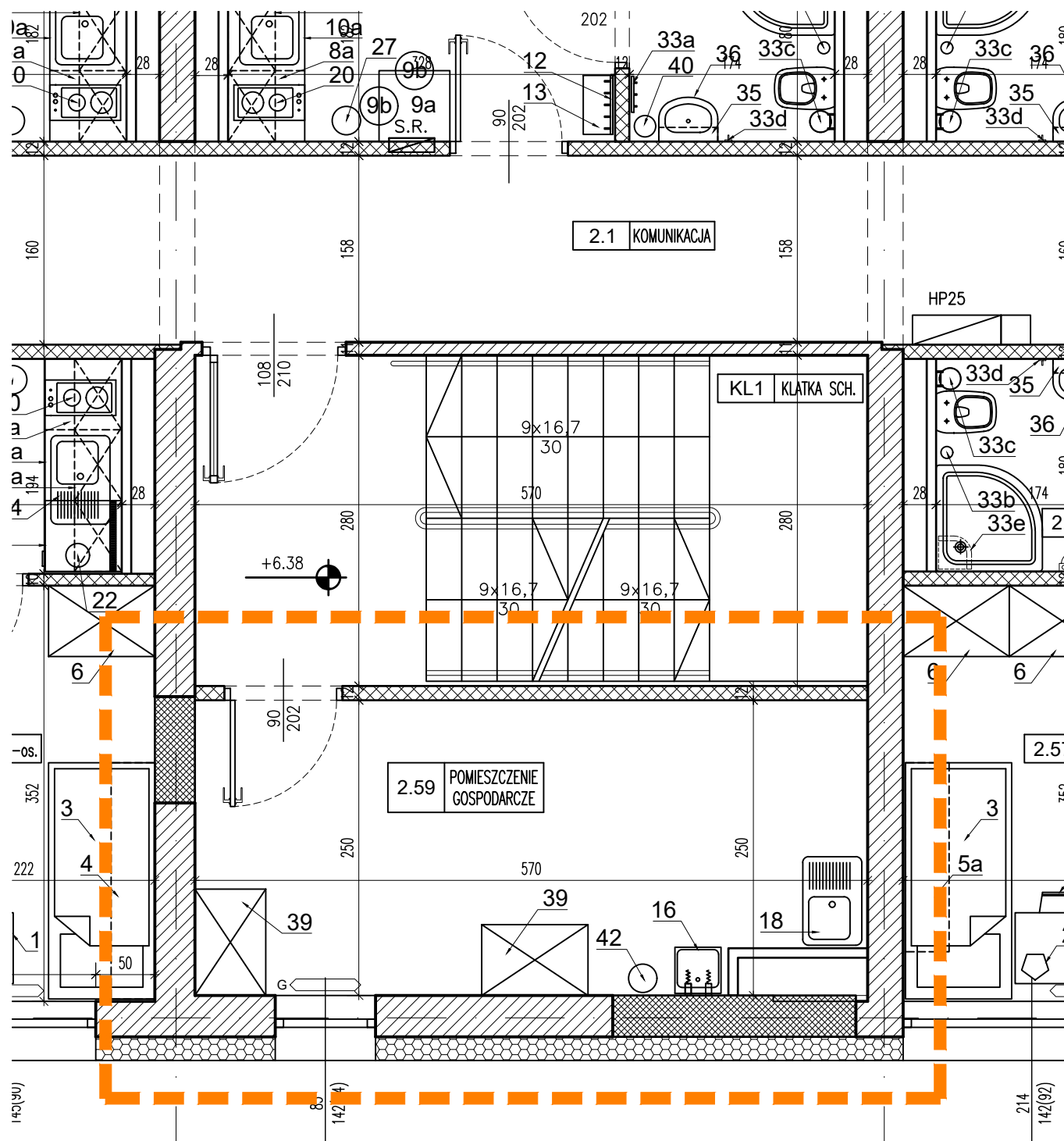
**PROJEKT:** DETAL PROJEKTOWANIE I REALIZACJE Marta Pyrcz  
 ul. Starodębowa 77, 51-251 Wrocław

**TEMAT :** pomieszczenie socjalne

**RYSunEK NR:** **A7**      **SKALA :** 1:50      **DATA :** maj 2021r.

Imię i nazwisko:	specjalność:	podpis:
arch. Rafał Pyrcz (upr. nr 76/08/DOIA)	projekt	
stud. arch. Michał Krok	opracowanie	
arch. Monika Suwalska (upr. nr 26/02/DOIA)	sprawdzający	

**PROJEKTOWANIE I REALIZACJE MARTA PYRCZ**  
 ul. Starodębowa 77, 51-251 Wrocław  
 pyrczr@gmail.com tel.: 665446077 693430311



## OZNACZENIA

- 1 - biurko jednoosobowe 100x60
- 1a - kontener podbiórkowy
- 2 - biurko dwuosobowe 130x60
- 3 - łóżko pojedyncze
- 4 - szafka nadłóżkowa długa
- 5a - szafka nadłóżkowa krótka
- 5b - szafka nadłóżkowa krótka dla npspr.
- 6 - szafa ubraniowa 60x90
- 7 - krzesło obrotowe
- 8a - blat kuchenny podstawowy
- 8b - blat kuchenny niepełnosprawnych
- 8c - blat kuchenny pom. socjalne
- 9a - stół rozkładany aneks kuchenny
- 9b - krzesło/taboret aneks kuchenny
- 10a - szafki podblatowe stojące - zabudowa kuchenna kpl podstawowy
- 10b - szafki podblatowe stojące - zabudowa kuchenna kpl niepełnosprawnych
- 10c - szafki podblatowe stojące - zabudowa kuchenna kpl pom. socjalne
- 11a - szafki wiszące - zabudowa kuchenna kpl podstawowy
- 11b - szafki wiszące - zabudowa kuchenna kpl niepełnosprawnych
- 12 - wieszak na ubrania/szafka na buty
- 13 - półka nad wieszakiem
- 14 - zlewozmywak jednokomorowy z ociekaczem i baterią (aneksy kuchenne i pom. socjalne)
- 15 - zlewozmywak dwukomorowy na stelażu ze stali nierdzewnej z baterią z wyciąganą wylewką (pralnie)
- 16 - zlew gospodarczy niski (pom. gospodarcze)
- 17 - szafa ubraniowa zamykana
- 18 - zlewozmywak jednokomorowy na stelażu ze stali nierdzewnej z ociekaczem i baterią z wyciąganą wylewką
- 19a - lodówka podblatowa do zabudowy kuchennej
- 19b - lodówka podblatowa do zabudowy kuchennej dla npspr.
- 20 - płyta indukcyjna z dwoma polami do zabudowy kuchennej
- 21 - kuchenka mikrofalowa
- 22 - czajnik bezprzewodowy
- 23 - pralka
- 24 - suszarka bębnowa do ubrań
- 25 - żelazko
- 26 - lampka biurkowa
- 27 - kuchenny kosz na śmieci do zabudowy
- 28 - deska do prasowania
- 29 - kosz na pranie
- 31 - miska
- 32 - zmiotka i szufelka kpl
- 33a - akcesoria łazienkowe- wieszak na ręczniki
- 33b - akcesoria łazienkowe- szczotka do WC
- 33c - akcesoria łazienkowe- uchwyt na papier toaletowy
- 33d - akcesoria łazienkowe- wieszak naścienny pojedynczy
- 33e - akcesoria łazienkowe- wieszak narożny z półkami
- 34 - schodolaz
- 35 - szafka łazienkowa wisząca z lustrem
- 36 - szafka podumywalkowa podstawowy
- 37 - szafka łazienkowa mobilna niepełnosprawnych
- 38a - lustro łazienkowe odchylane dla niepełnosprawnych
- 38b - lustro łazienkowe
- 39 - regał na sprzęt porządkowy
- 40 - kosz na śmieci do łazienki podstawowy
- 41 - kosz na śmieci do łazienki niepełnosprawnych
- 42 - kosz na śmieci do pom. gospodarczych

— — — — — zakres opracowania

**PROJEKT WNĘTRZ**  
 przebudowy części pomieszczeń  
 Domu Studenckiego RZEPICHA  
 65-516 Zielona Góra, ul. Podgórna 50b  
 dz. nr 192/40, obręb 16

**INWESTOR:** UNIWERSYTET ZIELONOGÓRSKI  
 ul. Licealna 9, 65-417 Zielona Góra

**PROJEKT:** DETAL PROJEKTOWANIE I REALIZACJE Marta Pycrz  
 ul. Starodębowa 77, 51-251 Wrocław

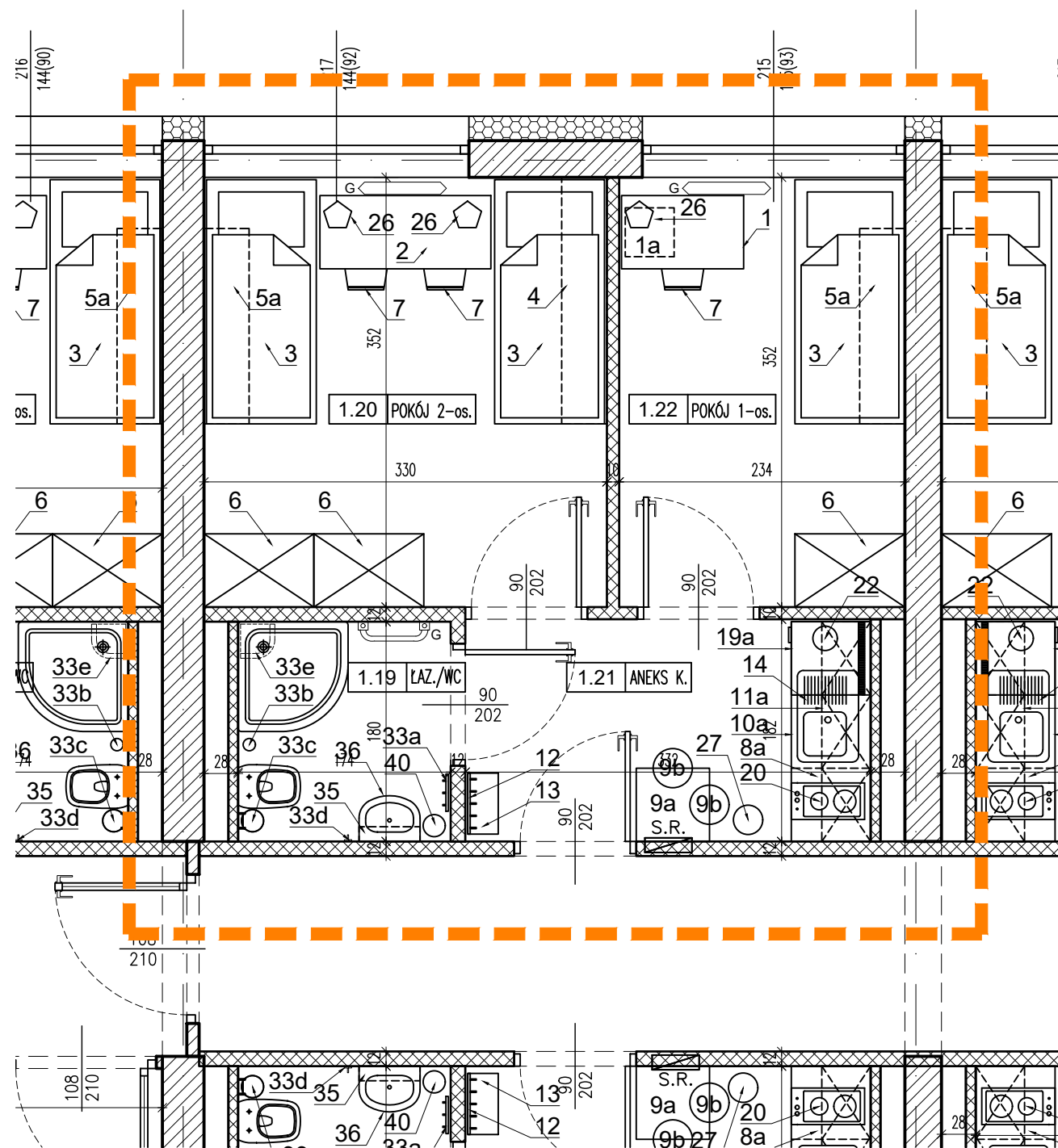
**TEMAT :** pomieszczenie gospodarcze

**RYSunEK NR:** A8 **SKALA :** 1:50 **DATA :** maj 2021r.

Imię i nazwisko:	specjalność:	podpis:
arch. Rafał Pycrz (upr. nr 76/08/DOIA)	projekt	
stud. arch. Michał Krok	opracowanie	
arch. Monika Suwalska (upr. nr 26/02/DOIA)	sprawdzający	

**DETAL** PROJEKTOWANIE I REALIZACJE MARTA PYRCZ  
 ul. Starodębowa 77, 51-251 Wrocław  
 pycrz@gmail.com tel.: 665446077 693430311





## OZNACZENIA

- 1 - biurko jednoosobowe 100x60
- 1a - kontener podbiórkowy
- 2 - biurko dwuosobowe 130x60
- 3 - łóżko pojedyncze
- 4 - szafka nadłóżkowa długa
- 5a - szafka nadłóżkowa krótka
- 5b - szafka nadłóżkowa krótka dla npspr.
- 6 - szafa ubraniowa 60x90
- 7 - krzesło obrotowe
- 8a - blat kuchenny podstawowy
- 8b - blat kuchenny niepełnosprawnych
- 8c - blat kuchenny pom. socjalne
- 9a - stół rozkładany aneks kuchenny
- 9b - krzesło/taboret aneks kuchenny
- 10a - szafki podblatowe stojące - zabudowa kuchenna kpl podstawowy
- 10b - szafki podblatowe stojące - zabudowa kuchenna kpl niepełnosprawnych
- 10c - szafki podblatowe stojące - zabudowa kuchenna kpl pom. socjalne
- 11a - szafki wiszące - zabudowa kuchenna kpl podstawowy
- 11b - szafki wiszące - zabudowa kuchenna kpl niepełnosprawnych
- 12 - wieszak na ubrania/szafka na buty
- 13 - półka nad wieszakiem
- 14 - zlewozmywak jednokomorowy z ociekaczem i baterią (aneksu kuchenne i pom. socjalne)
- 15 - zlewozmywak dwukomorowy na stelażu ze stali nierdzewnej z baterią z wyciąganą wylewką ( pralnie )
- 16 - zlew gospodarczy niski (pom. gospodarcze)
- 17 - szafa ubraniowa zamykana
- 18 - zlewozmywak jednokomorowy na stelażu ze stali nierdzewnej z ociekaczem i baterią z wyciąganą wylewką
- 19a - lodówka podblatowa do zabudowy kuchennej
- 19b - lodówka podblatowa do zabudowy kuchennej dla npspr.
- 20 - płyta indukcyjna z dwoma polami do zabudowy kuchennej
- 21 - kuchenka mikrofalowa
- 22 - czajnik bezprzewodowy
- 23 - pralka
- 24 - suszarka bębnowa do ubrań
- 25 - żelazko
- 26 - lampka biurkowa
- 27 - kuchenny kosz na śmieci do zabudowy
- 28 - deska do prasowania
- 29 - kosz na pranie
- 31 - miska
- 32 - zmiotka i szufelka kpl
- 33a - akcesoria łazienkowe- wieszak na ręczniki
- 33b - akcesoria łazienkowe- szczotka do WC
- 33c - akcesoria łazienkowe- uchwyt na papier toaletowy
- 33d - akcesoria łazienkowe- wieszak naścienny pojedynczy
- 33e - akcesoria łazienkowe- wieszak narożny z półkami
- 34 - schodolaz
- 35 - szafka łazienkowa wisząca z lustrem
- 36 - szafka podumywalkowa podstawowy
- 37 - szafka łazienkowa mobilna niepełnosprawnych
- 38a - lustro łazienkowe odchylane dla niepełnosprawnych
- 38b - lustro łazienkowe
- 39 - regał na sprzęt porządkowy
- 40 - kosz na śmieci do łazienki podstawowy
- 41 - kosz na śmieci do łazienki niepełnosprawnych
- 42 - kosz na śmieci do pom. gospodarczych

zakres opracowania

**PROJEKT WNĘTRZ**  
 przebudowy części pomieszczeń  
 Domu Studenckiego RZEPICHA  
 65-516 Zielona Góra, ul. Podgórna 50b  
 dz. nr 192/40, obręb 16

**INWESTOR:** UNIwersytet Zielonogórski  
 ul. Licealna 9, 65-417 Zielona Góra

**PROJEKT:** DETAL PROJEKTOWANIE I REALIZACJE Marta Pyrcz  
 ul. Starodębowa 77, 51-251 Wrocław

**TEMAT :** moduł mieszkalny podstawowy

**RYSunek nr:** A4 **SKALA :** 1:50 **DATA :** maj 2021r.

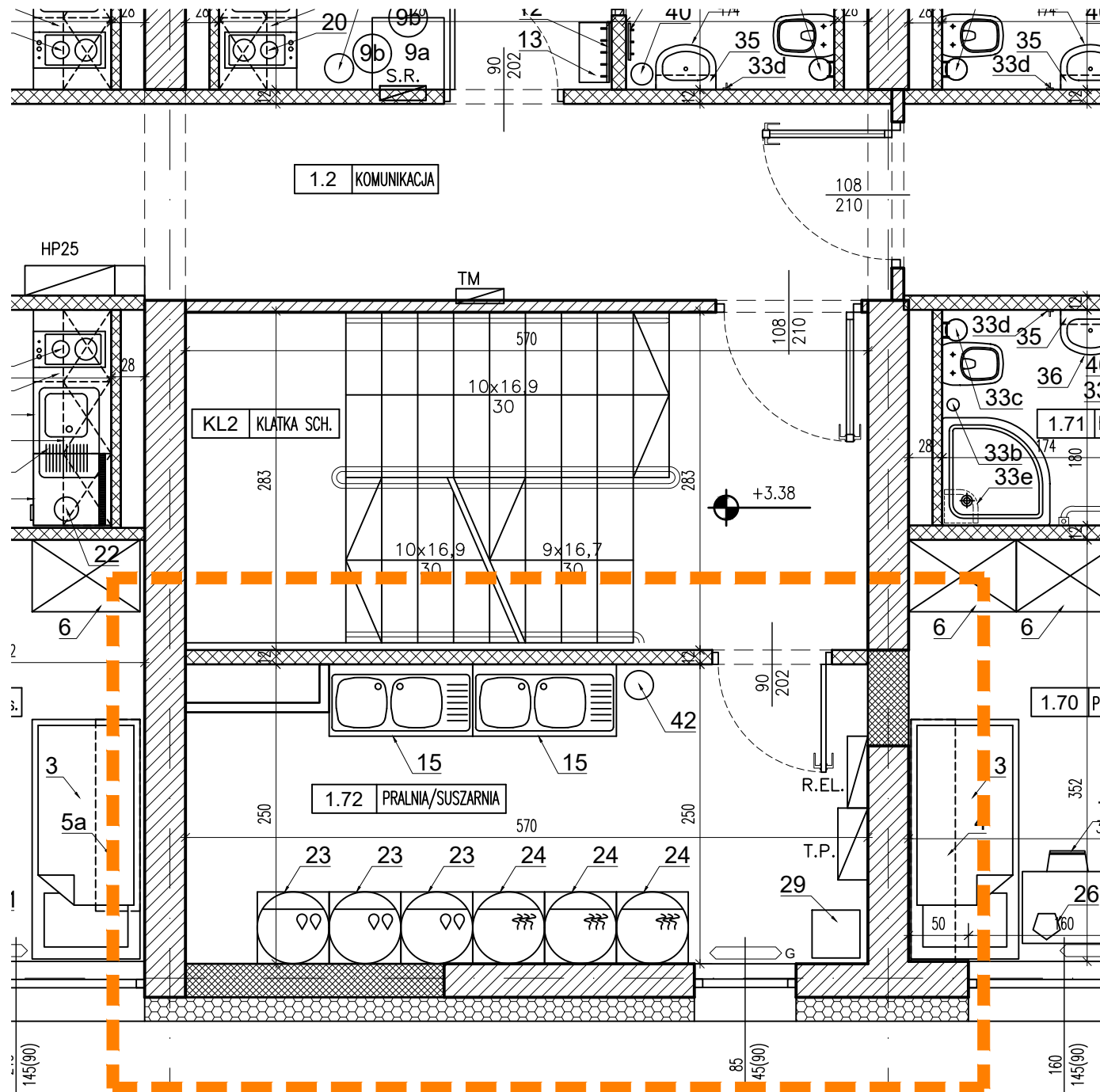
Imię i nazwisko:	specjalność:	podpis:
arch. Rafał Pyrcz (upr. nr 76/08/DOIA)	projekt	
stud. arch. Michał Krok	opracowanie	
arch. Monika Suwalska (upr. nr 26/02/DOIA)	sprawdzający	

**DETAL** PROJEKTOWANIE I REALIZACJE MARTA PYRCZ  
 ul. Starodębowa 77, 51-251 Wrocław  
 pyrczr@gmail.com tel.: 665446077 693430311

## OZNACZENIA

- 1 - biurko jednoosobowe 100x60
- 1a - kontener podbiórkowy
- 2 - biurko dwuosobowe 130x60
- 3 - łóżko pojedyncze
- 4 - szafka nadłóżkowa długa
- 5a - szafka nadłóżkowa krótka
- 5b - szafka nadłóżkowa krótka dla npspr.
- 6 - szafa ubraniowa 60x90
- 7 - krzesło obrotowe
- 8a - blat kuchenny podstawowy
- 8b - blat kuchenny niepełnosprawnych
- 8c - blat kuchenny pom. socjalne
- 9a - stół rozkładany aneks kuchenny
- 9b - krzesło/taboret aneks kuchenny
- 10a - szafki podblatowe stojące - zabudowa kuchenna kpl podstawowy
- 10b - szafki podblatowe stojące - zabudowa kuchenna kpl niepełnosprawnych
- 10c - szafki podblatowe stojące - zabudowa kuchenna kpl pom. socjalne
- 11a - szafki wiszące - zabudowa kuchenna kpl podstawowy
- 11b - szafki wiszące - zabudowa kuchenna kpl niepełnosprawnych
- 12 - wieszak na ubrania/szafka na buty
- 13 - półka nad wieszakiem
- 14 - zlewozmywak jednokomorowy z ociekaczem i baterią (aneksy kuchenne i pom. socjalne)
- 15 - zlewozmywak dwukomorowy na stelażu ze stali nierdzewnej z baterią z wyciąganą wylewką ( pralnie )
- 16 - zlew gospodarczy niski (pom. gospodarcze)
- 17 - szafa ubraniowa zamykana
- 18 - zlewozmywak jednokomorowy na stelażu ze stali nierdzewnej z ociekaczem i baterią z wyciąganą wylewką
- 19a - lodówka podblatowa do zabudowy kuchennej
- 19b - lodówka podblatowa do zabudowy kuchennej dla npspr.
- 20 - płyta indukcyjna z dwoma polami do zabudowy kuchennej
- 21 - kuchenka mikrofalowa
- 22 - czajnik bezprzewodowy
- 23 - pralka
- 24 - suszarka bębnowa do ubrań
- 25 - żelazko
- 26 - lampka biurkowa
- 27 - kuchenny kosz na śmieci do zabudowy
- 28 - deska do prasowania
- 29 - kosz na pranie
- 31 - miska
- 32 - zmiotka i szufelka kpl
- 33a - akcesoria łazienkowe- wieszak na ręczniki
- 33b - akcesoria łazienkowe- szczotka do WC
- 33c - akcesoria łazienkowe- uchwyt na papier toaletowy
- 33d - akcesoria łazienkowe- wieszak naścienny pojedynczy
- 33e - akcesoria łazienkowe- wieszak narożny z półkami
- 34 - schodolaz
- 35 - szafka łazienkowa wisząca z lustrem
- 36 - szafka podumywalkowa podstawowy
- 37 - szafka łazienkowa mobilna niepełnosprawnych
- 38a - lustro łazienkowe odchylane dla niepełnosprawnych
- 38b - lustro łazienkowe
- 39 - regał na sprzęt porządkowy
- 40 - kosz na śmieci do łazienki podstawowy
- 41 - kosz na śmieci do łazienki niepełnosprawnych
- 42 - kosz na śmieci do pom. gospodarczych

zakres opracowania



### PROJEKT WNĘTRZ przebudowy części pomieszczeń Domu Studenckiego RZEPICHA 65-516 Zielona Góra, ul. Podgórna 50b dz. nr 192/40, obręb 16

INWESTOR: UNIWERSYTET ZIELONOGÓRSKI  
ul. Licealna 9, 65-417 Zielona Góra

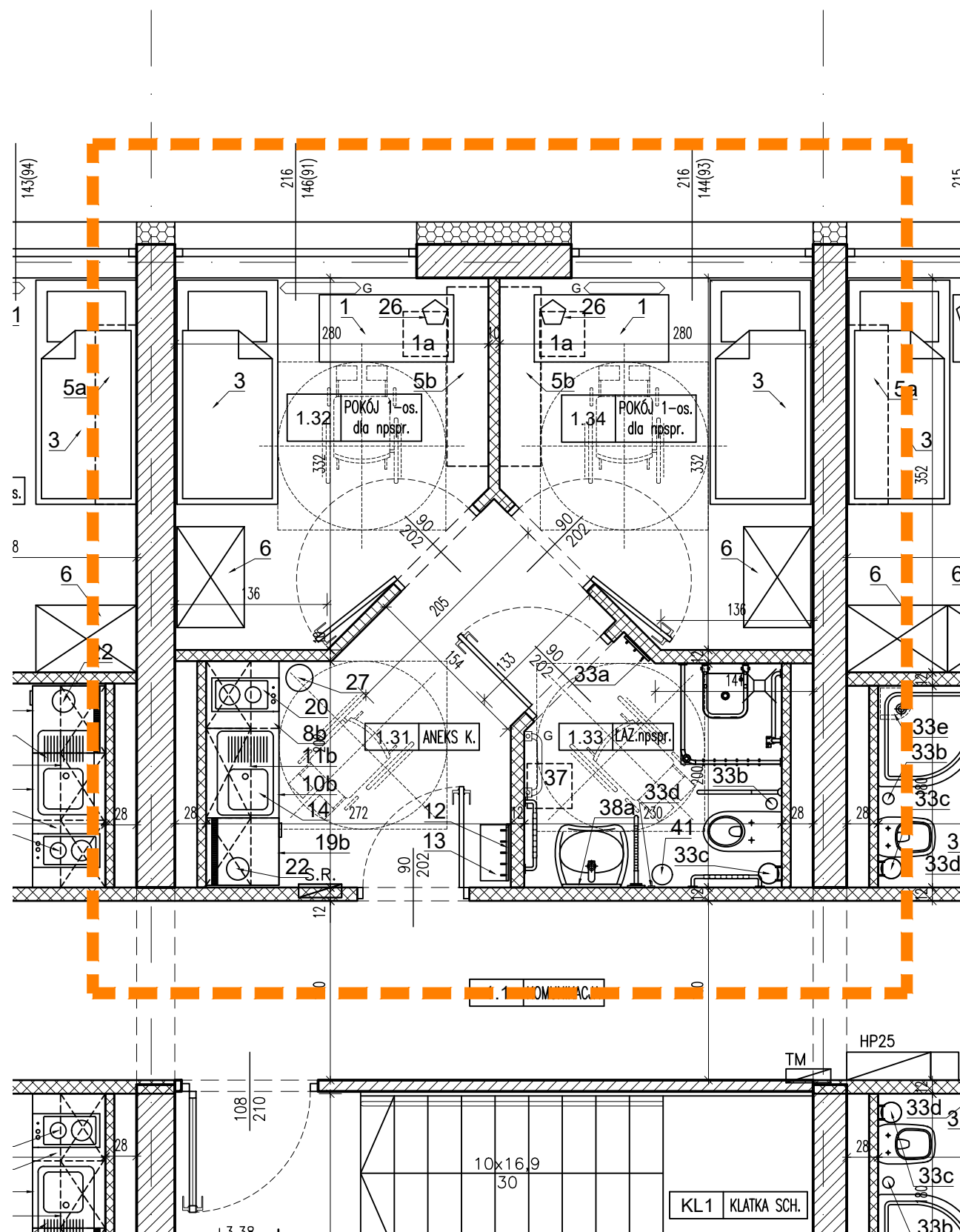
PROJEKT: DETAL PROJEKTOWANIE I REALIZACJE Marta Pyrcz  
ul. Starodębowa 77, 51-251 Wrocław

TEMAT : pomieszczenia pralnio-suszarni

RYSUNEK NR: **A6** SKALA : 1:50 DATA : maj 2021r.

Imię i nazwisko:	specjalność:	podpis:
arch. Rafał Pyrcz (upr. nr 76/08/DOIA)	projekt	
stud. arch. Michał Krok	opracowanie	
arch. Monika Suwalska (upr. nr 26/02/DOIA)	sprawdzający	

**DETAL** PROJEKTOWANIE I REALIZACJE MARTA PYRCZ  
ul. Starodębowa 77, 51-251 Wrocław  
pyrczr@gmail.com tel.: 665446077 693430311



## OZNACZENIA

- 1 - biurko jednoosobowe 100x60
- 1a - kontener podbiórkowy
- 2 - biurko dwuosobowe 130x60
- 3 - łóżko pojedyncze
- 4 - szafka nadłóżkowa długa
- 5a - szafka nadłóżkowa krótka
- 5b - szafka nadłóżkowa krótka dla npspr.
- 6 - szafa ubraniowa 60x90
- 7 - krzesło obrotowe
- 8a - blat kuchenny podstawowy
- 8b - blat kuchenny niepełnosprawnych
- 8c - blat kuchenny pom. socjalne
- 9a - stół rozkładany aneks kuchenny
- 9b - krzesło/taboret aneks kuchenny
- 10a - szafki podblatowe stojące - zabudowa kuchenna kpl podstawowy
- 10b - szafki podblatowe stojące - zabudowa kuchenna kpl niepełnosprawnych
- 10c - szafki podblatowe stojące - zabudowa kuchenna kpl pom. socjalne
- 11a - szafki wiszące - zabudowa kuchenna kpl podstawowy
- 11b - szafki wiszące - zabudowa kuchenna kpl niepełnosprawnych
- 12 - wieszak na ubrania/szafka na buty
- 13 - półka nad wieszakiem
- 14 - zlewozmywak jednokomorowy z ociekaczem i baterią (aneksy kuchenne i pom. socjalne)
- 15 - zlewozmywak dwukomorowy na stelażu ze stali nierdzewnej z baterią z wyciąganą wylewką ( pralnie )
- 16 - zlew gospodarczy niski (pom. gospodarcze)
- 17 - szafa ubraniowa zamykana
- 18 - zlewozmywak jednokomorowy na stelażu ze stali nierdzewnej z ociekaczem i baterią z wyciąganą wylewką
- 19a - lodówka podblatowa do zabudowy kuchennej
- 19b - lodówka podblatowa do zabudowy kuchennej dla npspr.
- 20 - płyta indukcyjna z dwoma polami do zabudowy kuchennej
- 21 - kuchenka mikrofalowa
- 22 - czajnik bezprzewodowy
- 23 - pralka
- 24 - suszarka bębnowa do ubrań
- 25 - żelazko
- 26 - lampka biurkowa
- 27 - kuchenny kosz na śmieci do zabudowy
- 28 - deska do prasowania
- 29 - kosz na pranie
- 31 - miska
- 32 - zmiotka i szufelka kpl
- 33a - akcesoria łazienkowe- wieszak na ręczniki
- 33b - akcesoria łazienkowe- szczotka do WC
- 33c - akcesoria łazienkowe- uchwyt na papier toaletowy
- 33d - akcesoria łazienkowe- wieszak naścienny pojedynczy
- 33e - akcesoria łazienkowe- wieszak narożny z półkami
- 34 - schodolaz
- 35 - szafka łazienkowa wisząca z lustrem
- 36 - szafka podumywalkowa podstawowy
- 37 - szafka łazienkowa mobilna niepełnosprawnych
- 38a - lustro łazienkowe odchylane dla niepełnosprawnych
- 38b - lustro łazienkowe
- 39 - regał na sprzęt porządkowy
- 40 - kosz na śmieci do łazienki podstawowy
- 41 - kosz na śmieci do łazienki niepełnosprawnych
- 42 - kosz na śmieci do pom. gospodarczych

zakres opracowania

**PROJEKT WNĘTRZ**  
 przebudowy części pomieszczeń  
 Domu Studenckiego RZEPICHA  
 65-516 Zielona Góra, ul. Podgórna 50b  
 dz. nr 192/40, obręb 16

**INWESTOR:** UNIwersytet Zielonogórski  
 ul. Licealna 9, 65-417 Zielona Góra

**PROJEKT:** DETAL PROJEKTOWANIE I REALIZACJE Marta Pyrcz  
 ul. Starodębowa 77, 51-251 Wrocław

**TEMAT :** moduł mieszkalny niepełnosprawnych

**RYSunEK NR:** A5 **SKALA :** 1:50 **DATA :** maj 2021r.

Imię i nazwisko:	specjalność:	podpis:
arch. Rafał Pyrcz (upr. nr 76/08/DOIA)	projekt	
stud. arch. Michał Krok	opracowanie	
arch. Monika Suwalska (upr. nr 26/02/DOIA)	sprawdzający	

**DETAL** PROJEKTOWANIE I REALIZACJE MARTA PYRCZ  
 ul. Starodębowa 77, 51-251 Wrocław  
 pyrczr@gmail.com tel.: 665446077 693430311