

Nazwa i adres Zamawiającego:
Uniwersytet Zielonogórski
65-417 Zielona Góra
ul. Licealna 9

OPIS PRZEDMIOTU ZAMÓWIENIA –
PROGRAM FUNKCJONALNO - UŻYTKOWY

Nazwa zamówienia: **„Wykonanie rozbiórki budynku mieszkalnego M2 wraz z wykonaniem dokumentacji technicznej i uzyskaniem pozwolenia na rozbiórkę”**

Adres obiektu :

Dom Pracowniczy M-2 ul. Solidarności 6b, 66-015 Zielona Góra – Przylep

Kody przedmiotu zamówienia wg CPV:

45111300-1	Roboty rozbiórkowe
71320000-7	Usługi inżynierskie w zakresie projektowania

Opracowano przy współpracy:

Biura Zarządzania Nieruchomościami i Obsługi Uczelni
Działu Inwestycji UZ

Zielona Góra, wrzesień 2020 r.

CZEŚĆ I – ZAŁOŻENIA DO OPISU PRZEDMIOTU ZAMÓWIENIA

1. Przedmiotem zamówienia jest wykonanie rozbiórki Domu Pracowniczego M-2. Budynek ten od dłuższego czasu jest nie zasiedlony, uległ znacznej degradacji i w związku z tym został przeznaczony do rozbiórki. Zgodnie z Prawem Budowlanym Art. 31 ust 1. pkt 1) konieczne jest, z uwagi na jego wysokość i lokalizację względem granicy działki uzyskanie pozwolenia na rozbiórkę.

Wykonawca zobowiązany będzie do:

- 1) Opracowania dokumentacji projektowej i uzyskania decyzji o pozwoleniu na rozbiórkę budynku, w tym m.in.:
 - a) Uzyskania niezbędnych map do opracowania dokumentacji projektowej
 - b) Opisanego zakresu i sposobu prowadzenia robót rozbiórkowych
 - c) Opisanego sposobu zapewnienia bezpieczeństwa ludzi i mienia
 - d) Uzyskania warunków
 - e) W zależności od potrzeb, projekt rozbiórki obiektu
 - f) Uzyskania koniecznych pozwoleń, uzgodnień lub opinii innych organów, a także innych dokumentów wymaganych przepisami szczegółowymi, w tym decyzji o pozwoleniu na rozbiórkę lub dokonanie zgłoszenia o przystąpieniu do robót niewymagających pozwolenia
 - g) Wniesienia wymaganych opłat związanych z uzyskaniem decyzji, uzgodnień i in.
 - h) Poniesienia wszelkich innych kosztów związanych z realizacją dokumentacji i robót
- 2) Wykonania rozbiórki budynku i uporządkowania terenu.
- 3) Utylizacji wszelkich materiałów uzyskanych podczas robót rozbiórkowych
- 4) Wykonania dokumentacji powykonawczej, w tym opracowania mapy inwentaryzacji geodezyjnej i złożenia jej właściwemu organowi.

Obiekt zlokalizowany jest na działce nr 11/11 dzielnica Nowe Miasto Przylep.

2. Zaleca się, aby Wykonawca przeprowadził wizję lokalną i szczegółowo zapoznał się z terenem.
3. Termin dokonania wizji należy uzgodnić z Działem Inwestycji UZ z co najmniej dwudniowym wyprzedzeniem.

CZEŚĆ II – OPIS PRZEDMIOTU ZAMÓWIENIA

1. Opis ogólny, podstawowa charakterystyka przeznaczonego do rozbiórki obiektu:

Budynek jest obiektem wolnostojącym usytuowanym w sąsiedztwie bliźniaczego budynku już nie istniejącego. Posiada dwie kondygnacje nadziemne oraz podpiwniczenie tylko w środkowej części budynku. Bryła budynku pokryta jest dachem jednospadowym konstrukcji drewnianej. Ściany szczytowe, piwniczne i fundamentowe wykonane są jako ceramiczne. Ściany podłużne wykonano jako osłonowe w konstrukcji drewnianej, ocieplane

wełną mineralną, pokryte deskami boazeryjnymi. W ścianach podłużnych zewnętrznych zlokalizowane są balkony – loggie. Stropy ceramiczne żelbetowe w części środkowej murowanej, natomiast w bocznych skrzydłach budynku konstrukcji drewnianej. W budynku jest klatka schodowa żelbetowa, otwarta prowadząca z piwnicy na parter i piętro. Ścianki działowe wykonane są jako szkieletowe drewniane z wypełnieniem wełną mineralną.

Budynek jest przyłączony do sieci wodociągowej, kanalizacyjnej, elektroenergetycznej, telekomunikacyjnej i gazowej.

Budynek posiada ogrzewanie CO i CW - piecowe zasilane z sieci gazowej.

Przy budynku chodniki pieszne wykonane z kostki i płytek betonowych. W pobliżu asfaltowa droga dojazdowa ze stanowiskami postojowymi.

Dane liczbowe:

- kubatura – 4310 m³
- pow. zabudowy – 665 m²
- pow. całkowita – 1041 m²
- użytkowa – 969,9 m² w tym piwnica – 49,3 m²
- dł. – 37,38 m, szer. – 16,8 m, wys. ok – 6.5 m

Elementy budynku:

Konstrukcja dachu – bryła budynku pokryta dachem jednospadowym konstrukcji drewnianej (kryty papą na deskowaniu) wykonanym z typowych wiązarów dachowych

Pokrycie dachowe – papa nawierzchniowa termozgrzewalna, natomiast opierzenia, rynny, rury spustowe blacha ocynkowana. Częściowo nowe rury spustowe tytan-cynk, nie przeznaczone do odzysku.

Elementy odwodnienia budynku – odwodnienie wykonane jest na zewnątrz budynku poprzez rynny i rury spustowe z blachy o cynkowanej lub tytan-cynk.

Ściany zewnętrzne – ściany szczytowe, piwniczne i fundamentowe wykonane jako ceramiczne. Ściany podłużne wykonane jako osłonowe w konstrukcji drewnianej ocieplanej wełną mineralną, pokryte deskami boazeryjnymi

Loggie, balkony, tarasy – w ścianach podłużnych zlokalizowane są loggie pokryte boazerią drewnianą z balustradami metalowymi.

Elewacja – ściany szczytowe ceglane nie tynkowane. Ściany podłużne drewniane z boazerią.

Stolarka zewnętrzna – stolarka okienna wykonana jako drewniana typowa zespolona. Drzwi wejściowe składają się z 2 kpl. podwójnych drzwi metalowych częściowo przeszklonych w formie wiatrołapu wewnątrz budynku

Stolarka wewnętrzna – drzwi drewniane płytowe, standard

Stropy – stropy ceramiczne żelbetowe.

Natomiast w bocznych skrzydłach budynku są konstrukcji drewnianej, obudowane płytami pilśniowymi.

Posadzki i podłogi – posadzki na korytarzach i w pokojach – wykładzina obiektowa pcv i dywanowa. Pomieszczenia sanitarne – wykładzina obiektowa pcv lub płytki ceramiczne.

Ścianki działowe wykonane są jako szkieletowe drewniane z wypełnieniem wełną mineralną i wykończone płytami pilśniowymi.

Piece i trzony kuchenne – budynek posiada ogrzewanie CO i CW – piecowe zasilane z sieci gazowej.

Tynki wewnętrzne – tynki cementowo – wapienne kat. III, oraz szpachlowane płyty G-K. Ściany i sufity na wszystkich kondygnacjach, malowane emulsyjnie.

Klatki schodowe – w budynku jest klatka schodowa żelbetowa, otwarta, prowadzona z piwnicy na parter i I piętro

Piwnice i fundamenty – budynek posadowiony jest na terenie płaskim na betonowych łąwach fundamentach zbrojonych wylewanych na mokro. Częściowo budynek podpiwniczony. Nie dokonywano odkrywek.

Nawierzchnia terenu przy budynku – Chodniki piesze wykonane z kostki i płytek betonowych. W pobliżu asfaltowa droga dojazdowa ze stanowiskami postojowymi.

2. Zakres robót rozbiórkowych objętych przedmiotem zamówienia to:

- 1) Zabezpieczenie i oznaczenie placu rozbiórki
- 2) Zabezpieczenie przed uszkodzeniem istniejącej zieleni (drzewa, krzewy)
- 3) Wywóz i utylizacja wyposażenia budynku. W pokojach, łazienkach, wspólnych kuchniach: meble, regały, łóżka, sprzęt RTV i ADG, oprawy oświetleniowe, armatura sanitarna itp.
- 4) Instalacja co, piec gazowy, bojler do demontażu i zagospodarowania w zakresie wykonawcy.
- 5) Rozbiórka budynku, w tym: również rozbiórka fundamentów oraz ścian piwnic wraz z zasypaniem i zagęszczeniem gruntu
- 6) Rozbiórka przyłączy instalacyjnych w miarę możliwości do granicy działki lub odcięcie w węzłach, po wcześniejszym ustaleniu z gestorami mediów i Zamawiającym.
- 7) Rozbiórka związanej z budynkiem infrastruktury (opaski, podesty, chodniki, podjazdy)
- 8) Wywóz i utylizacja uzyskanych odpadów pochodzących z rozbiórki w tym.: m.in. gruz, ziemia, urządzenia i inne materiały pochodzące z rozbiórki (Wykonawca jest zobowiązany do przedstawienia dokumentów potwierdzających utylizację)
- 9) Zapewnienie pełnienia obowiązków kierownika budowy przez cały okres realizacji robót budowlanych rozbiórkowych
- 10) Plantowanie i uporządkowanie terenu
- 11) Przekazanie Zamawiającemu uporządkowanego i wyrównanego terenu działki

Zamawiający nie zabezpiecza żadnych map, w tym map do celów projektowych, map władania, wyrysów, wypisów. Wykonawca zobowiązany jest do uzyskania niezbędnych map we własnym zakresie.

Uwaga:

Zamawiający sam zdemontuje istniejącą w budynku instalację antywłamaniową.

CZEŚĆ III – INFORMACJE UZUPEŁNIAJĄCE

1. Teren opracowania nie jest objęty ochroną Konserwatora Zabytków.

Nie występują tu: obiekty wpisane do rejestru zabytków; obiekty będące pod opieką konserwatorską; stanowiska archeologiczne; inne cenne kulturowo formy.

2. Oświadczenie Zamawiającego stwierdzające jego prawo do dysponowania nieruchomością na cele budowlane:

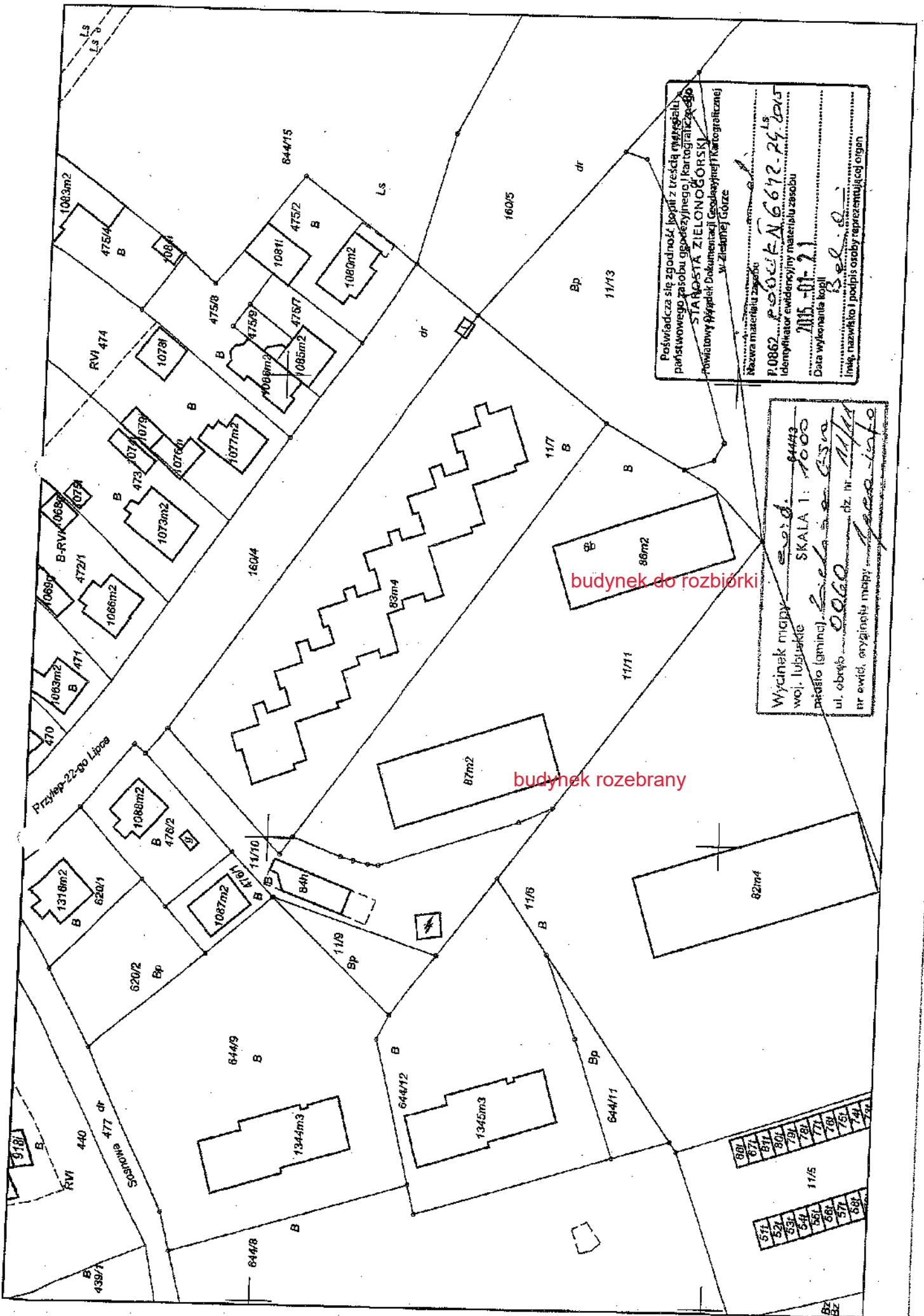
Działka na której zlokalizowany jest obiekt stanowi własność Uniwersytetu Zielonogórskiego. Zamawiający oświadcza, iż posiada prawo do dysponowania na cele budowlane.

3. Przepisy prawne i normy związane z projektowaniem zamierzenia budowlanego.

Całe zamierzenie budowlane musi być wykonane zgodnie z zasadami wiedzy technicznej i sztuki budowlanej, obowiązującymi przepisami i normami, zgodnie z ustawą z dnia 7 lipca 1994 r. – Prawo budowlane, Rozporządzeniem Ministra Infrastruktury w sprawie warunków technicznych, jakim powinny odpowiadać budynki i ich usytuowanie oraz aktualnymi i obowiązującymi Polskimi i Europejskimi Normami i innymi przepisami.

W załączeniu:

1. Wycinek mapy – działka 11/11 Przylep
2. Rzuty kondygnacji: piwnicy, parteru, piętra
3. Dokumentacja fotograficzna



Poświadczam się zgodność kopii z treścią mapy stanu
 państwowego zasobu geodezyjnego i kartograficznego
 STANOWISKA GEODEZYJNEGO
 Powiatowy Urząd Geodezji i Kartografii
 w Zielonej Górze

Nazwa materiału zasobu:
 P.0862... P.0862... N.6672... 24.015
 Identyfikator ewidencyjny materiału zasobu:
 Data wykreślenia kopii: 2015-01-21
 Inne nazwisko i podpis osoby reprezentującej organ: B. P.

Wycinek mapy:
 woj. lubuskie SKALA 1: 1000
 powiat Zielonogórski
 ul. obręb: 00620 dz. nr 11/11
 nr ewid. oryginalnej mapy:

budynek do rozbiórki

budynek rozebrany

ZESTAWIENIE POWIERZCHNI:

PARTER:

1. POKÓJ	14,67m ²	(15)
2. ŁAZ., WC	2,45m ²	(14)
3. PRZEDPOKÓJ	3,00m ²	(15)
4. PORTIERNIA	18,50m ²	(1)
5. POKÓJ SOC.	9,00m ²	(1)
6. POKÓJ SOC.	2,70m ²	(1)
7. UMYWALNIA	1,29m ²	(1)
8. WC	1,18m ²	(1)
9. KORYTARZ	1,90m ²	(1)
10. KORYTARZ	96,67m ²	(1)
11. KLATKA SCH.	10,84m ²	(1)
12. KUCHNIA	20,40m ²	(1)
13. POKÓJ SOC.	5,75m ²	(1)

Razem 467,58m²

PIĘTRO:

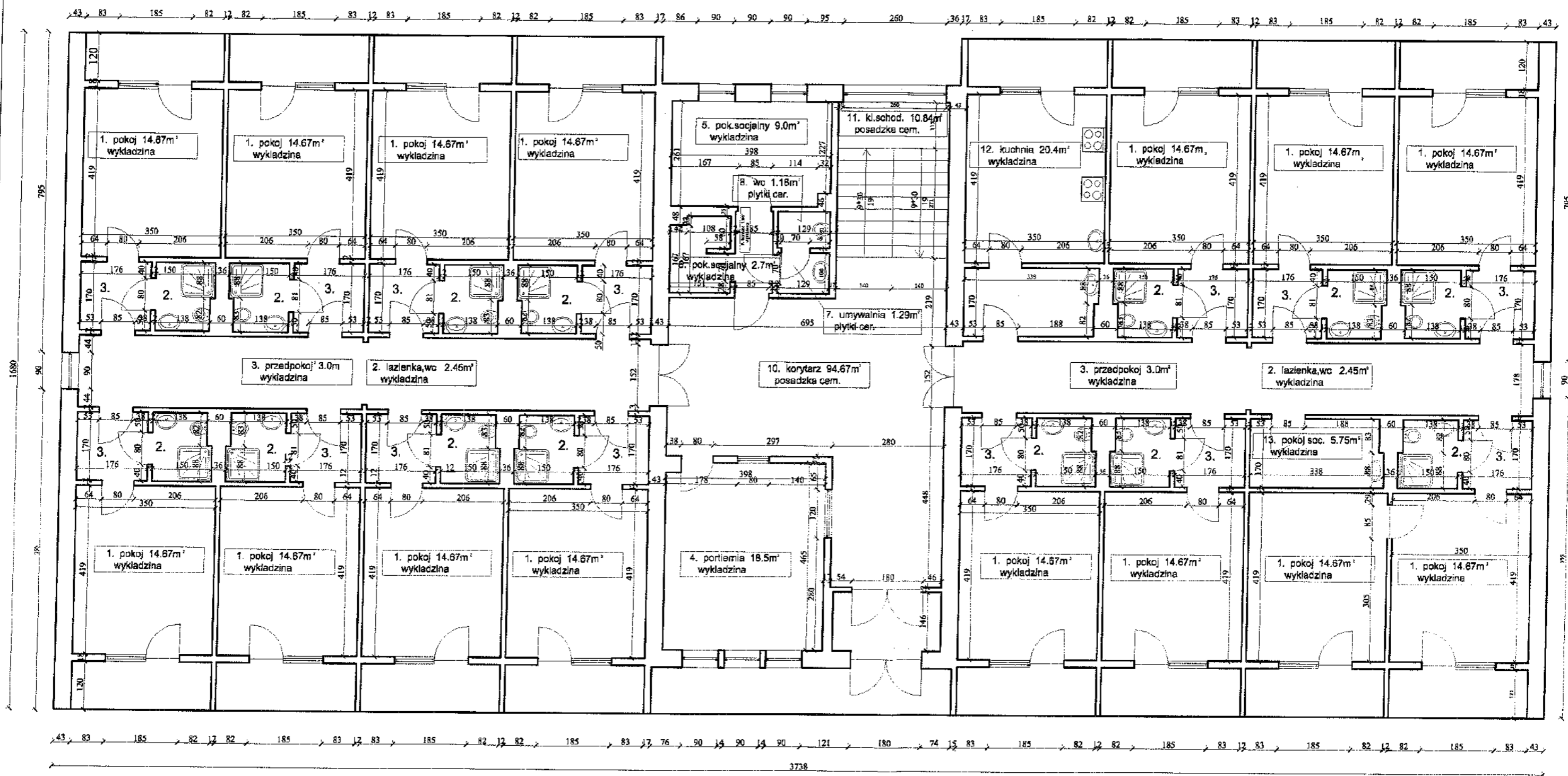
1. POKÓJ	14,67m ²	(15)
2. ŁAZ., WC	2,45m ²	(15)
3. PRZEDPOKÓJ	3,00m ²	(15)
4. POKÓJ KIER.	18,50m ²	(1)
5. POKÓJ SOC.	6,71m ²	(1)
6. POKÓJ SOC.	5,81m ²	(1)
7. UMYWALNIA	1,29m ²	(1)
8. WC	1,18m ²	(1)
9. KORYTARZ	1,90m ²	(1)
10. POKÓJ SOC.	2,48m ²	(1)
11. KORYTARZ	96,67m ²	(1)
12. KUCHNIA	20,40m ²	(1)
13. KLATKA SCH.	10,84m ²	(1)

Razem 467,58m²

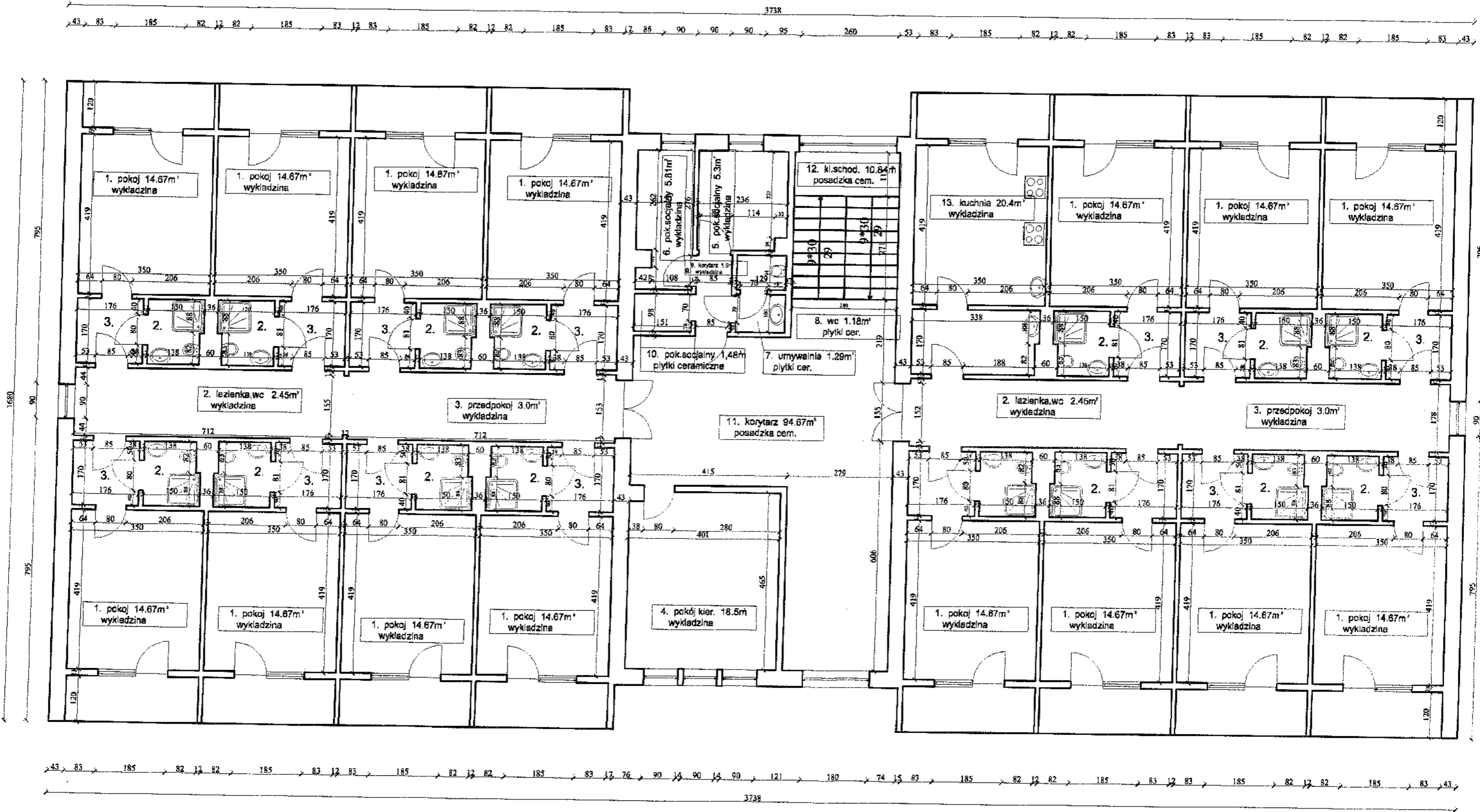
PIWNICA:

1. POM. GOSP.	3,02m ²	(1)
2. POM. GOSP.	19,29m ²	(1)
3. POM. GOSP.	28,32m ²	(1)
4. KOTŁOWNIA	11,81m ²	(1)
5. KORYTARZ	15,63m ²	(1)

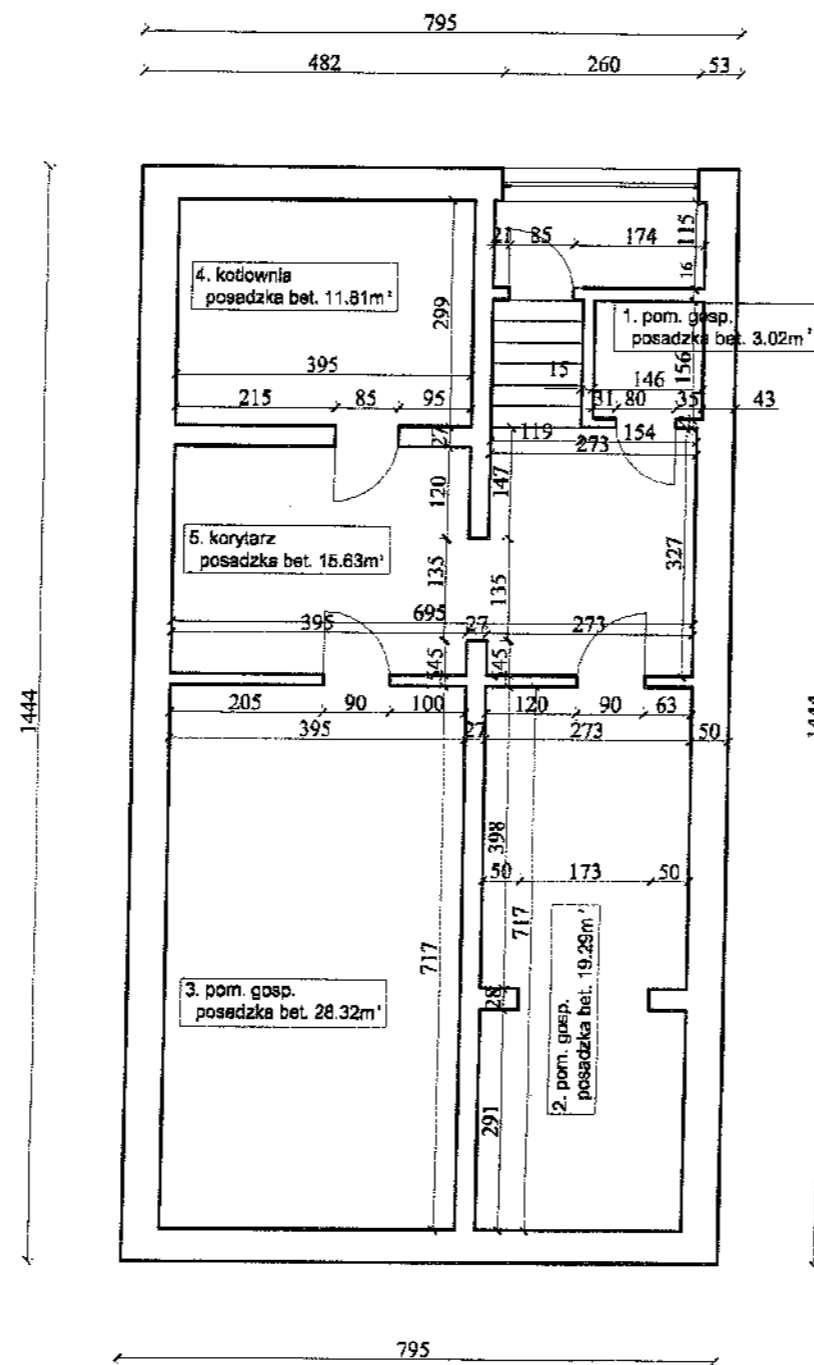
Razem 78,07m²



INWENTARYZACJA BUDOWLANA Budynek akademicki DS Przylep		
Adres	Przylep	
Inwestor	Uniwersytet Zielonogórski	NR. RYS. 2
Tytuł	RZUT PARTERU	SKALA 1:100
Branża	Budowlana	PODPIS
Autorzy	Małgorzata Pękacz Małgorzata Włodarczyk Małgorzata Kwiatkowska	



INWENTARYZACJA BUDOWLANA Budynek akademicki DS Przylep		
Adres	Przylep	
Inwestor	Uniwersytet Zielonogórski	NR. RYS. 3
Tytuł	RZUT PIĘTRA	SKALA 1:100
Branża	Budowlana	PODPIS
Autorzy	Małgorzata Pękacz Małgorzata Włodarczak Małgorzata Kwiatkowska	



INWENTARYZACJA BUDOWLANA Budynek akademicki DS Przylep		
Adres	Przylep	
Inwestor	Uniwersytet Zielonogórski	NR. RYS. 1
Tytuł	RZUT PIWNICY	SKALA 1:100
Branża	Budowlana	PODPIS
Autorzy	Małgorzata Pękacz Małgorzata Włodarczyk Małgorzata Kwiatkowska	

1. Elewacja frontowa
- skrzydło prawe



2. Elewacja tylnia
- skrzydło lewe



3. Ściana szczytowa



4. Istniejąca zieleń przy budynku





5. Tylńia elewacja

- wyjście komina z kotłowni
- skrzynka przyłącze gazowe

6. Wyposażenie kuchni



7. Wyposażenie łazienki



8. Wyposażenie pom. mieszkalnych



9. Wyposażenie pom. mieszkalnych



10. Wyposażenie pom. mieszkalnych



11. Wyposażenie pom. mieszkalnych



12. Korytarz



13. Korytarz wyposażenie



14. Kotłownia wyposażenie



15. Kotłownia wyposażenie



16. Kotłownia wyposażenie



17. Kotłownia wyposażenie



18. Kotłownia bojler

reflex



reflex	
Winkelmann+Pannhoff GmbH + Co.	
D - 59227 Ahlen	
Type:	Reflex S 500
Artikel-Nr.:	3070000
Leistungskennzahl NL nach DIN 4708	15,7
Wärmeleistung:	64,4 kW
emalliert nach DIN 4750	
Brauchwasserseite:	
Inhalt:	500 l
zul. Betriebsüberdruck:	10 bar
Heizwasserseite:	
Inhalt:	15,7 l
zul. Betriebsüberdruck:	16 bar
zul. Betriebstemperatur:	110 °C
F.O.:	7 11

Wartungshinweis
Mindestens alle zwei Jahre die Magnesium-Schutzanode überprüfen.
Bei Austausch auf elektrisch leitende Verbindung zum Behälter achten!

1884

19. Przyłącze gazowe



20. Prawdopodobne
przyłącze telekomunikacyjne



21. Prawdopodobne
przyłącze telekomunikacyjne



22. Przyłącze sieci sanitarnej

