

Nazwa i adres Zamawiającego:  
**Uniwersytet Zielonogórski**  
**ul. Licealna 9, 65-417 Zielona Góra**

## **OPIS PRZEDMIOTU ZAMÓWIENIA**

Nazwa zamówienia:     **Remont pokoi biurowych w Dziale Inwestycji  
w budynku A-7**

przetarg nieograniczony w procedurze „zaprojektuj i wybuduj”

Adres remontowanego obiektu:

- **Budynek A-7** ul. Szafrana 21, 65-001 Zielona Góra, campus A

Nazwa przedmiotu zamówienia według CPV:

Roboty remontowe i renowacyjne

Kody przedmiotu zamówienia wg CPV:

**71320000-7** – Usługi inżynierskie w zakresie projektowania

**45453000-7** – Roboty remontowe i renowacyjne

**45310000-3** – Roboty w zakresie instalacji elektrycznych

**45442100-8** – Roboty malarskie

Opracował

Dział Inwestycji UZ

Zielona Góra, sierpień 2020 r.

## **CZEŚĆ I – ZAŁOŻENIA DO OPISU PRZEDMIOTU ZAMÓWIENIA**

Przedmiotem zamówienia jest opracowanie dokumentacji projektowej tj. projektu budowlanego, a następnie wykonanie robót budowlanych remontowych dla zadania pn.: „Remont pokoi biurowych w Dziale Inwestycji w budynku A-7” zlokalizowanym w Zielonej Górze w Campusie A.

Zakres objęty przedmiotem zamówienia to:

- 1) Wykonanie dla budynku A-7 projektu budowlanego, obejmującego roboty budowlane opisane w Części II niniejszego opracowania;
- 2) Realizacja remontowych robót budowlanych w pokojach biurowych Działu Inwestycji w budynku A-7.

Zamawiający nie zabezpiecza map do celów projektowych, map władania, wyrysów, wypisów. Wykonawca zobowiązany jest do uzyskania ich we własnym zakresie. Wykonawca zobowiązany jest również do zinwentaryzowania obiektu w zakresie niezbędnym do wykonania przedmiotu zamówienia.

## **CZEŚĆ II – OPIS PRZEDMIOTU ZAMÓWIENIA**

Budynek zlokalizowany jest na działce nr 192/17 Zielona Góra. Obiekt pełnił funkcję zaplecza budowy. Przejęty przez Uczelnię, po przebudowie został przystosowany dla celów biurowych. Konstrukcja oparta na podłużnym układzie ścian konstrukcyjnych. Budynek wyposażony w instalację elektryczną podtynkową, telefoniczną, wodno-kanalizacyjną i centralnego ogrzewania. Budynek murowany, piętrowy w całości podpiwniczony

Podstawowe parametry budynku:

- powierzchnia zabudowy 413 m<sup>2</sup>
- kubatura 2638m<sup>3</sup>,
- pow. użytkowa 1090m<sup>2</sup>
- wysokość – ok. 7,50 m
- długość – ok. 34,00 m
- szerokość – ok. 12,00 m

### **Prace remontowe przewidziane do wykonania w pokojach Działu Inwestycji w budynku**

#### **A-7:**

1. Roboty przygotowawcze i demontażowe pokoi biurowych na parterze budynku A-7:
  - a) zabezpieczenie lub demontaż opraw oświetleniowych i osprzętu elektrycznego w pokojach (gniazda – 14 szt., wyłączniki – 5 szt., oprawy świetlówkowe natynkowe – 17 szt., aparat domofonu – 1 szt.). Oprawy, domofon i osprzęt do ponownego montażu.
  - b) demontaż drobnych elementów w pokojach (kratki wentylacyjne, karnisze przyokienne z żaluzjami).
  - c) przenoszenie (wyniesienie przed robotami, wniesienie i ustawienie po robotach) mebli i ich zabezpieczanie
  - d) zabezpieczenie drzwi do pokoi

## Opis przedmiotu zamówienia – Część 5

- e) zabezpieczenie gniazd sieci LAN (komputerowe)
  - f) zabezpieczenie jednostki klimatyzacyjnej wewnętrznej.
  - g) zabezpieczenie podłóg w miejscu prowadzenia robót
  - h) demontaż baterii, zlewozmywaka i blatu zlewozmywaka w pomieszczeniu zaplecza kuchennego.
2. Roboty malarskie:
- a) Zerwanie tapet w 2 pokojach (łącznie ok. 90 m<sup>2</sup>)
  - b) gruntowanie środkiem gruntującym i wykonanie gładzi gipsowych ścian wraz z osadzeniem narożników aluminiowych w pokojach po zerwaniu tapet (2 pomieszczenia, łącznie ok. 90 m<sup>2</sup>)
  - c) przygotowanie powierzchni ścian i sufitów do malowania w pomieszczeniach (gruntowanie)
  - d) dwukrotne malowanie emulsyjnymi farbami akrylowymi ścian, rur c.o., grzejników żeliwnych (grzejniki – 11 szt.- 83 żeberka, rury Ø25 ok. 40 m.b.), w jasnych kolorach pastelowych oraz sufitów na biało w pokojach (ok. 315,0 m<sup>2</sup>) . Kolor ścian do ustalenia wg wzornika NCS
  - e) malowanie farbą meblową w kolorze białym drzwi wewnętrznych płycinowych (5 szt.).
  - f) dwukrotne malowanie farbą olejną parapetów okiennych, h = 40 cm i ościeżnic stalowych w pokojach ościeżnice stalowe – 6 szt., parapety ok. 2,5 m<sup>2</sup>)
3. Wymiana drzwi wejściowych z korytarza do pomieszczeń Działu Inwestycji 0,80 x 2,00 m. – 1 szt.
- a) Demontaż istniejącego skrzydła drzwiowego płytowego
  - b) Demontaż ościeżnicy stalowej.
  - c) Przygotowanie otworu pod montaż nowych drzwi. Po zamontowaniu nowej ościeżnicy i skrzydła szerokość przejścia w świetle ościeża powinna wynosić min. 0,8 m, a wysokość min. 2,0 m
  - d) Montaż nowej kątowej przylgowej ościeżnicy stalowej wraz z malowaniem w kolorze białym.
  - e) Obróbka ościeży – osadzenie narożników, wyrównanie nierówności, szpachlowanie i malowanie emulsyjne ościeża i pasa ściany wokół ościeża
  - f) Montaż wraz z pasowaniem nowych, pełnych, malowanych skrzydeł drzwiowych płycinowych, z wypełnieniem płytą wiórową o izolacyjności akustycznej min. 28 dB
4. Wymagania dotyczące skrzydła drzwiowego
- a) gładkie lakierowane w kolorze białym.
  - b) wyposażone w zamek z wkładką patentową i przełożenie wkładki patentowej z demontowanych drzwi.
  - c) wyposażone w min. 3 zawiasy
  - d) wyposażone w klamkę na sztyldzie zespolonym z wkładką kolor nikiel lub chrom ;
  - e) na skrzydle należy umieścić numerację pomieszczenia (cyfra „1”)
5. Roboty instalacyjne elektryczne

- g) montaż w pomieszczeniach ewentualnie zdemontowanych opraw oświetleniowych i osprzętu elektrycznego.
6. Inne roboty towarzyszące:
- a) wymiana w pomieszczeniach kratki wentylacyjnych na nowe
  - b) w pomieszczeniu zaplecza kuchennego należy zamontować na szafce narożnej nowy jednokomorowy zlewozmywak z otworem na baterię stojącą (istniejąca bateria pozostaje). Zlewozmywak ze stali nierdzewnej z małym ociekaczem. Dopasowanie i montaż nowego blatu kuchennego na szafkach narożnych. Wyjściowy wymiar płyty blatu przed docięciem 145 x 96 cm. Grubość blatu min. 28 mm. Błat laminowany z płyty wiórowej, obrzeża z PCV
  - c) codzienne sprzątanie i stałe utrzymanie ciągów komunikacyjnych i przyległych pomieszczeń w należytym porządku oraz przekazywanie pomieszczeń „na czysto” do użytkowania,
  - d) pomieszczenia będą udostępniane sukcesywnie tak, aby nie zakłócać bieżącej pracy Działu.
  - e) sukcesywny wywóz i utylizacja zdemontowanych elementów, śmieci i odpadów z terenu budowy

### Uwaga

Roboty będą wykonywane na czynnym obiekcie.

## **CZĘŚĆ III – INFORMACJE UZUPEŁNIAJĄCE**

### **1. Teren opracowania nie jest objęty ochroną Konserwatora Zabytków.**

Nie występują tu: obiekty wpisane do rejestru zabytków; obiekty będące pod opieką konserwatorską; stanowiska archeologiczne; inne cenne kulturowo formy.

### **2. Oświadczenie Zamawiającego stwierdzające jego prawo do dysponowania nieruchomością na cele budowlane:**

Działka na której zlokalizowany jest obiekt stanowi własność Uniwersytetu Zielonogórskiego. Zamawiający oświadcza, iż posiada prawo do dysponowania na cele budowlane.

### **3. Przepisy prawne i normy związane z projektowaniem i wykonaniem zamierzenia budowlanego.**

Całe zamierzenie budowlane musi być wykonane zgodnie z zasadami wiedzy technicznej i sztuki budowlanej, obowiązującymi przepisami i normami, a w szczególności zgodnie z Rozporządzeniem Ministra Infrastruktury z dn. 02.09.2004 r. w sprawie szczegółowego zakresu i formy dokumentacji projektowej, specyfikacji technicznych wykonania i odbioru robót budowlanych oraz programu funkcjonalno – użytkowego (t.j. Dz.U. 2013 poz. 1129) zgodnie z ustawą Prawo zamówień publicznych z dnia 29.01.2004r., zgodnie z ustawą z dnia 7 lipca 1994 r. – Prawo budowlane, Rozporządzeniem Ministra Infrastruktury z dn. 12.04.2002 r. w sprawie warunków technicznych, jakim powinny odpowiadać budynki i ich usytuowanie (t.j. Dz.U. 2019 poz. 1065) oraz aktualnymi i obowiązującymi Polskimi

i Europejskimi Normami, przepisami ustawy o odpadach i innymi przepisami wykonawczymi.

Wszystkie materiały przewidziane w projekcie do wykonania przedmiotu zamówienia muszą być zgodne z Ustawą o wyrobach budowlanych oraz innymi obowiązującymi przepisami.

#### 4. Informacje dodatkowe

- 1) Przed przystąpieniem do robót budowlanych, Wykonawca zobowiązany jest uzyskać akceptację Zamawiającego dla przyjętych rozwiązań projektowych. Zamawiający zgłosi swoje uwagi do proponowanych rozwiązań i wyda zalecenia w formie pisemnej do uwzględnienia w projekcie budowlanym.
- 2) Zaleca się aby Wykonawca przed złożeniem oferty przeprowadził wizję lokalną i szczegółowo zapoznał się z terenem robót.

#### 5. Forma opracowania dokumentacji

Dokumentacja musi być kompletna i posiadać wszystkie opracowania niezbędne do zrealizowania robót budowlanych. Winna uwzględniać wszystkie założenia Zamawiającego i potrzeby wynikłe w procesie projektowania. Na potrzeby opracowania dokumentacji Wykonawca winien doinwentaryzować obiekt w niezbędnym zakresie.

W formie opisowej i graficznej:

- projekt budowlany na roboty wraz z niezbędnymi uzgodnieniami i informacją dotyczącą bezpieczeństwa i ochrony zdrowia (BIOZ) – o ile przepisy tego wymagają – 1 egz. w wersji papierowej

#### 6. Informacje uzupełniające

- 1) Prace remontowe będą prowadzone w czynnym budynku. Należy przewidzieć szczególną staranność aby utrzymać pomieszczenia, ciągi komunikacyjne (*korytarze, klatki schodowe*) i przyległe powierzchnie w należyтым porządku.
- 2) **Pomieszczenia przeznaczone do remontu będą udostępniane sukcesywnie, tak aby ograniczyć dezorganizację pracy Działu.**
- 3) Przekazywane pomieszczenia są umeblowane. W ramach ceny ofertowej Wykonawca zobowiązany będzie do wynoszenia i zabezpieczenia mebli z pomieszczeń, które mają być remontowane oraz wnoszenia i ustawienia mebli w tych pomieszczeniach po zakończeniu remontu.
- 4) W ramach ceny ofertowej Wykonawca zobowiązany jest do posprzątania wszystkich pomieszczeń (tych w których prowadzone były prace remontowe i innych zajmowanych przez Wykonawcę) i ustawienia ich umeblowania w taki sposób, jak było ono ustawione gdy przejmował on teren robót. Przekazane Zamawiającemu pomieszczenia muszą być czyste i muszą nadawać się do użytkowania.
- 5) Czynności opisane powyżej należy wycenić indywidualnie i przewidzieć w cenie oferty.
- 6) Do końcowego protokołu odbioru robót Wykonawca załączy specyfikacje wbudowanych materiałów, atesty zgodności parametrów wbudowanych materiałów z obowiązującymi normami i dokumentacja projektową, decyzje, pozwolenia, certyfikaty a także wszystkie inne dokumenty powykonawcze z realizacji umowy.
- 7) Wszystkie dokumenty powykonawcze muszą być sporządzone w języku polskim.

Uwaga:

1. *Wszelkie prace projektowe, remontowe i pomocnicze nie wyszczególnione a niezbędne do właściwego i kompletnego wykonania zadania, należy traktować jako oczywiste i uwzględnić w kosztach i terminach wykonania przedmiotu zamówienia.*
2. *Załączony rzut kondygnacji budynku A-7 lokalizuje przewidziane strefy robocze.*

**CZĘŚĆ IV – WYMÓG ZATRUDNIENIA OSÓB WYKONUJĄCYCH CZYNNOŚCI NA PODSTAWIE UMOWY O PRACĘ**

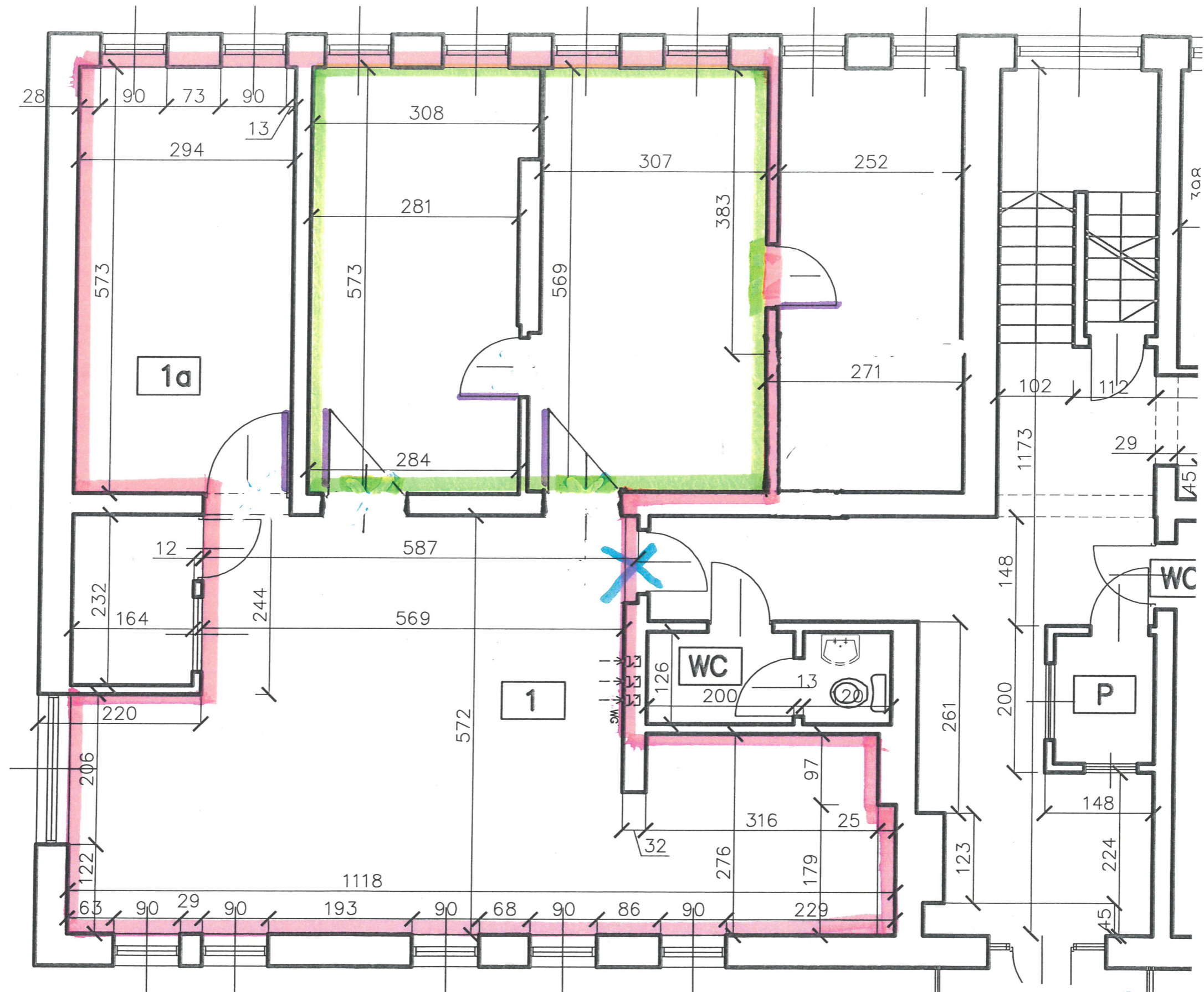
Zamawiający zgodnie z art. 29 ust. 3a ustawy Prawo zamówień publicznych wymaga od Wykonawcy lub jego podwykonawców zatrudnienia pracowników wykonujących określone rodzaje robót na podstawie umowy o pracę. Zatrudnieni w ten sposób mają być pracownicy, którzy wykonują pracę w sposób określony w art. 22 § 1 ustawy z dnia 26 czerwca 1974 r. – Kodeks Pracy. Do robót tych przy tym zadaniu inwestycyjnym należą:

- 1) roboty rozbiórkowo-demontażowe
- 2) Roboty instalacji elektrycznych
- 3) Roboty instalacji wod.-kan.
- 4) roboty ogólnobudowlane wykończeniowe

**W załączeniu:**

1. Rzut fragmentu parteru budynku A-7 z zaznaczonym zakresem robót.

Roboty remontowe w pomieszczeniach Działu Inwestycji UZ – budynek A-7



Pomieszczenia z zerwaniem tapet, szpachlowaniem i malowaniem

Pomieszczenia z malowaniem

drzwi do wymiany

drzwi do malowania