

Nazwa i adres Zamawiającego:

**Uniwersytet Zielonogórski**

**ul. Licealna 9, 65-417 Zielona Góra**

## **PROGRAM FUNKCJONALNO – UŻYTKOWY**

Nazwa zamówienia: **PRZEBUDOWA SANITARIATÓW W BUDYNKU A-7**

przetarg nieograniczony w procedurze „zaprojektuj i wybuduj”

Adres realizowanego obiektu:

- **192/17; obręb 16** ul. Prof. Z. Szafrana 21
- 65-516 Zielona Góra, campus A

Kody przedmiotu zamówienia wg CPV:

71320000-7 – Usługi w zakresie projektowania

45310000-8 – Roboty w zakresie burzenia

45000000-7 – Roboty budowlane

45310000-3 – Roboty instalacji elektrycznych

45332300-6 – Roboty instalacji wod-kan

BZNIU UZ

Dział Inwestycji UZ

Zielona Góra, sierpień 2020 r.

## **CZEŚĆ I – ZAŁOŻENIA DO OPISU PRZEDMIOTU ZAMÓWIENIA**

W ramach przebudowy sanitariatów należy dostosować pomieszczenia do aktualnie obowiązujących warunków technicznych jakim powinny odpowiadać budynki i ich usytuowanie (Rozporządzenie Ministra Infrastruktury z dn. 12.04.2002 r. (t.j. Dz.U. 2019 poz. 1065); Dział III rozdział 6). Obecne parametry pomieszczeń nie spełniają tych wymogów.

1. Zamawiający planuje realizację zadania:
  - 1) Przebudowa istniejących sanitariatów w budynku A-7 w celu dostosowania ich do obowiązujących przepisów, zlokalizowanym na działce 192/17 (wraz z robotami towarzyszącymi).
2. Przedmiotem zamówienia jest:
  - 1) Opracowanie projektu budowlanego/projektów budowlanych z elementami wykonawczymi na przebudowę istniejących sanitariatów i na wykonanie robót towarzyszących.
  - 2) Uzyskanie wymaganych warunków, w tym m.in. pozwoleń, opinii, ekspertyz, uzgodnień i decyzji.
  - 3) Uzyskanie prawomocnej decyzji o pozwoleniu na budowę i/lub dokonanie zgłoszenia rozpoczęcia robót budowlanych nie wymagających pozwolenia, w zależności czego przepisy wymagają,
  - 4) Wykonanie przebudowy istniejących sanitariatów i wykonanie robót towarzyszących zgodnie z opracowaną dokumentacją projektową, przepisami, normami i wymogami Zamawiającego.
  - 5) Zapewnienie pełnienia nadzoru autorskiego przez cały okres realizacji zadania.
  - 6) Uzyskanie wszelkich wymaganych decyzji potwierdzających prawidłowe wykonanie zadania, dokonanie zgłoszenia o zakończeniu robót do PINB lub uzyskanie pozwolenia na użytkowanie, w zależności co będzie wymagane.

Zamawiający nie zabezpiecza map do celów projektowych, map władania, wyrysów, wypisów. Wykonawca zobowiązany jest do uzyskania ich we własnym zakresie. Wykonawca zobowiązany jest również do zinventaryzowania obiektu i terenu w zakresie niezbędnym do wykonania przedmiotu zamówienia.

## **CZEŚĆ II – OPIS PRZEDMIOTU ZAMÓWIENIA**

### **1. Stan istniejący**

Budynek zlokalizowany jest na działce nr 192/17 Zielona Góra. Obiekt pełnił funkcję zaplecza budowy. Przejęty przez Uczelnię, po przebudowie został przystosowany dla celów biurowych. Konstrukcja oparta na podłużnym układzie ścian konstrukcyjnych. Budynek wyposażony w instalację elektryczną podtynkową, telefoniczną, wodno-kanalizacyjną i centralnego ogrzewania. Budynek murowany, piętrowy w całości podpiwniczony

W chwili obecnej budynek ogrzewany jest przy użyciu węzła cieplnego w piwnicy, natomiast ciepła woda uzyskiwana jest z przepływowych podgrzewaczy wody. Sanitariaty nie spełniają wymogów sanitarnych. Instalacje zarówno wodociągowa jak i

kanalizacyjna wraz z armaturą są zużyte. Przeprowadzenie przebudowy podniesie komfort i przyczyni się do zmniejszenia awaryjności. Pomieszczenia posiadają wentylację grawitacyjną wspomaganą małymi wentylatorami.

Podstawowe parametry budynku:

- powierzchnia zabudowy 413 m<sup>2</sup>
- kubatura 2638m<sup>3</sup>,
- pow. użytkowa 1090m<sup>2</sup>
- wysokość – ok. 7,50 m
- długość – ok. 34,00 m
- szerokość – ok. 12,00 m

## 2. Projektowanie

Dokumentacja projektowa opracowana przez Wykonawcę musi zawierać:

- 1) projekt budowlany z elementami wykonawczymi wraz z informacją BIOZ,
- 2) wszelkie wymagane decyzje, uzgodnienia z wymaganymi rzeczoznawcami i instytucjami, inne opracowania, ekspertyzy, opinie niezbędne do kompleksowego wykonania przedmiotu zamówienia, w zależności od potrzeby
- 3) prawomocną decyzję o pozwoleniu na budowę jeżeli jest wymagana lub prawomocne zgłoszenie o przystąpieniu do robót nie wymagających pozwolenia, w zależności od potrzeby.

### 2.1. Projekt budowlany z elementami wykonawczymi

- 1) Projekt powinien zawierać:
  - a) Szczegółowy opis technologii wykonania przebudowy sanitariatów i elementów wykończenia. Przebudowę istniejących sanitariatów wraz robotami towarzyszącymi należy zaprojektować w jednym uzgodnionym z Zamawiającym systemie.
  - b) Szczegóły nowych podziałów pomieszczeń sanitarnych
  - c) Kolorystykę płytek i biały montaż z podaniem technologii wykończenia
  - d) Opracowania dotyczące przebudowy instalacji wod.-kan., c.o., wentylacji i instalacji elektrycznej.
  - e) Opracowanie i uzgodnienie z dostawcą ciepła projektu wewnętrznej instalacji C.W. i cyrkulacji.
- 2) W ramach realizacji projektu budowlanego należy:
  - a) Uzyskać wszystkie konieczne warunki, opinie, uzgodnienia i decyzje
  - b) Kończącym efektem prac projektowych jest uzyskanie **prawomocnej decyzji o pozwoleniu na budowę i/lub dokonanie prawomocnego zgłoszenia dla robót nie wymagających pozwolenia na budowę** w zależności czego przepisy wymagają. Wszelkie opłaty i koszty z tym związane ponosi Wykonawca.

### 2.2. Wymogi związane z projektowaniem zamierzenia budowlanego:

- 1) Wykonawca zapewni opracowanie dokumentacji projektowej z należytą starannością w sposób zgodny z obowiązującymi w tym zakresie przepisami, obowiązującymi normami oraz zasadami wiedzy technicznej.
- 2) Opracowanie projektowe winno obejmować cały zakres realizowanego zadania, a dokumentacja powinna być kompletna z punktu widzenia celu, któremu ma służyć, oraz spełniać obowiązujące przepisy Prawa Budowlanego i przyjęte obowiązujące normy techniczno-budowlane, przepisy branżowe.
- 3) Dokumentacja musi być kompletna i posiadać wszystkie opracowania niezbędne do zrealizowania robót budowlanych. Winna uwzględniać wszystkie założenia Zamawiającego i potrzeby wynikłe w procesie projektowania.
- 4) Na każdym etapie prac projektowych Zamawiający zastrzega konieczność ich uzgadniania na bieżąco a ponadto wymaga, aby Wykonawca przeprowadzał konsultacje – uzgodnienia na temat zaproponowanych rozwiązań, z wyznaczonymi przez Zamawiającego osobami celem uzyskania akceptacji dla zastosowanych rozwiązań, doboru materiałów w określonych częściach projektu.
- 5) Wykonawca zobowiązany jest do opisywania w projektach proponowanych materiałów, urządzeń, sprzętu i wyposażenia za pomocą parametrów technicznych, tzn. bez podawania ich nazw (zgodnie z ustawą Pzp). Projekt nie może zawierać znaków towarowych wyrobów budowlanych.
- 6) Dopuszcza się w zakresie obowiązujących unormowań prawnych, racjonalności ekonomicznej lub funkcjonalnej możliwość zmian i wprowadzania innych rozwiązań po uzyskaniu akceptacji Zamawiającego.
- 7) **Wykonawca jest zobowiązany do uzyskania zatwierdzenia przez Zamawiającego opracowanej dokumentacji projektowej przed złożeniem wniosku o pozwolenie na budowę lub przed zgłoszeniem o przystąpieniu do robót nie wymagającym pozwolenia na budowę.**
- 8) Wszelkie prace projektowe lub czynności nie wyszczególnione w opisie, a niezbędne do właściwego i kompletnego opracowania dokumentacji projektowej, uzyskania niezbędnych uzgodnień oraz decyzji należy traktować jako oczywiste i uwzględniać w kosztach i terminach wykonania przedmiotu zamówienia.

### **3. Przewidywany zakres robót budowlanych do wykonania w ramach realizacji przedmiotu zamówienia:**

- 3.1. Przebudowa toalety na parterze oznaczonej jako WC-O na toaletę męską. Obecnie jest to toaleta ogólna z osobnymi kabinami dostępnymi dla mężczyzn i kobiet.  
Należy wykonać :
  - a) przedsionek z dwiema umywalkami
  - b) dwie kabiny ustępowe
  - c) jedną kabinę z pisuarem
- 3.2. Przebudowa WC damskiego na parterze oznaczone jako WC-D  
Należy wykonać:
  - a) przedsionek z jedną umywalką
  - b) jedną kabinę ustępową
- 3.3. Przebudowa na I piętrze i połączenie poprzez likwidację ścianki działowej pomieszczeń oznaczonych jako WC-M1p i WC-D1p na WC damskie  
Należy wykonać :

- a) przedsionek z dwiema umywalkami
- b) trzy kabiny ustępowe

#### 3.4. Roboty towarzyszące

- a) wykonanie w budynku nowej instalacji c.w. zgodnie z warunkami przyłączenia do sieci ciepłowniczej wydanymi przez Dostawcę ciepła tj. Elektrociepłownię „Zielona Góra” S.A.

Wykonawca zobowiązany jest do opracowania dokumentacji na wykonanie wewnętrznej instalacji c.w. w celu określenia zapotrzebowania mocy i ewentualnej aktualizacji warunków przyłączenia do sieci.

**W związku z tym w celu prawidłowej realizacji zadania konieczne jest wykonanie projektu instalacji c.w. w pierwszej kolejności.**

Część technologiczną węzła Dostawcy ciepła wykona sam na podstawie opracowanej przez siebie dokumentacji. Węzeł będzie stanowić własność Dostawcy. Granicą własności urządzeń i instalacji pomiędzy Dostawcą a Odbiorcą (Uniwersytet Zielonogórski) będą drugie od strony węzła ciepłego kolnierze lub połączenia gwintowane zaworów odcinających instalacje wewnątrz Odbiorcy od węzła ciepłego dostawcy.

Instalacja ma zasilać przebudowywane toalety oraz niżej wskazane pomieszczenia:

- i. na parterze pomieszczenie oznaczone jako ZK (zlewozmywak) i pomieszczenie oznaczone jako WC-1 (umywalka)
  - ii. na piętrze do pomieszczenia nr 108 (zlewozmywak) i WC-m (umywalka).
  - iii. w pomieszczeniach WC-1, WC-m należy dokonać wymiany istniejących baterii umywalkowych - zamontować nowe ściennie baterie umywalkowe.
  - iv. w pomieszczeniu 108 zamontować nową stojącą baterię zlewozmywakową jednouchwytową
- b) wszelkie roboty odtworzeniowe i porządkowe

#### 3.5. Prace demontażowe

We wszystkich przebudowywanych sanitariatach i w pomieszczeniach do których zostanie doprowadzona instalacja c.w. należy zaplanować następujące prace demontażowe:

- demontaż wszystkich ścianek działowych, w tym ścianek działowych pomiędzy sanitariatami na piętrze męskim (WC-M1p) i damskim (WC-D1p) w celu połączenia sąsiadujących pomieszczeń.
- demontaż wszystkich urządzeń białego montażu – łącznie 3 umywalki i 7 muszli ustępowych wraz z instalacjami doprowadzającymi wodę i odprowadzającymi ścieki.
- demontaż wszystkich podgrzewaczy wody – łącznie 7 szt.
- demontaż wszystkich istniejących grzejników żeliwnych – łącznie 3 szt.

- skucie posadzek i ewentualnie podłóży pod posadzki oraz okładziny ściennej z płytek glazurowanych
- demontaż sufitów podwieszanych wraz z istniejącym oświetleniem (ok. 14,0 m<sup>2</sup>)
- demontaż zbędnej instalacji elektrycznej
- demontaż drzwi do pomieszczeń sanitariatów oraz wszystkich istniejących drzwi wewnętrznych w sanitariatach.
- inne konieczne roboty rozbiórkowe do prawidłowego wykonania Przedmiotu zamówienia

### 3.6. Roboty związane z przebudową sanitariatów.

W sanitariacie ogólnym (WC-O) na parterze przebudowywanym na męski, w sanitariacie damskim (WC-D) na parterze oraz w sanitariacie damskim na piętrze (powstałym poprzez połączenie pomieszczeń sanitariatów męskiego WC-M1p i damskiego WC-D1p) należy przewidzieć następujące roboty:

- zamurowanie jednego z dwóch otworów drzwiowych w połączonym sanitariacie damskim na piętrze
- uzupełnienie wszystkich tynków cementowo-wapiennych, w tym w miejscu zamurowanego otworu drzwiowego i po skuciu płytek na ścianach
- wszystkie piony należy w miarę możliwości obudować płytami G-K
- ułożenie nowej instalacji wodociągowej (cieplej i zimnej wody oraz cyrkulacji) i kanalizacyjnej i/lub przebudowa podejść
- zamontowanie drzwiczek rewizyjnych
- licowanie płytkami ścian sanitariatów do wysokości min.2 m od poziomu posadzki na gotowo
- wykonanie nowych gładzi gipsowych na sufitach i na ścianach powyżej okładzin z płytek ściennych.
- malowanie na biało, po uprzednim zagruntowaniu, sufitów i ścian powyżej płytek ściennych farbami emulsyjnymi do pomieszczeń mokrych, malowanie rur farbą olejną
- wykonanie nowych posadzek z warstwami wyrównawczymi, gruntowaniem podłoża, wykonaniem izolacji z folii w płynie z wykorzystaniem odpowiedniego profilu narożnikowego na styku ścian z posadzką i ułożenie płytek posadzkowych.
- Montaż i podłączenie muszli ustępowych podwieszanych na stelażach ze spłuczką w stelażu. Deski WC twarde, wolnoopadające, systemowe. Stelaże obudować płytą GK wodoodporną i obłożyć płytkami ściennymi
- montaż i podłączenie pisuaru naściennego na stelażu w WC męskim. Stelaże obudować płytą GK wodoodporną i obłożyć płytkami ściennymi.
- montaż ścianek systemowych o wysokości 2m, na stopkach ze stali nierdzewnej o wysokości 15cm i drzwi kabin WC z płyty warstwowej laminowanej – kolor płyty do uzgodnienia. Kabina z pisuarem w WC męskim ma być również zamykana drzwiami systemowymi.

- montaż umywalek ściennych min. „50” z półpostumentem, z bateriami stojącymi.
  - dobór i wykonanie montażu nowych grzejników stalowych płytowych, montaż zaworów odcinających zaworów termostatycznych.
  - wykonanie instalacji elektrycznej wraz z osprzętem: oświetleniowej z doбором i montażem opraw LED natynkowych wraz z łącznikami światła, instalacji zasilającej wentylatory, wykonanie w przedsionkach instalacji gniazd wtykowych (po 1 szt. w każdym przedsionku).
  - dobór i montaż w miejscu zdemontowanych kratki wentylacyjnych wentylatorów uruchamianych wraz z oświetleniem i pracujących ze zwłoką.
  - wykonanie montażu nowych stalowych ościeżnic i drzwi płycinowych z korytarza do przedsionków i z przedsionków do sanitariatów.
  - dostawa i montaż luster nad umywalkami
  - dostawa i montaż
    - dozowników mydła w płynie z tworzywa ABS,
    - podajników ręczników papierowych typu „Z” z tworzywa ABS,
    - bębnowych podajników papieru toaletowego, z tworzywa ABS
    - koszy do kabin WC damskich (pojemność 12 l) pedałowyy, metalowy, biały
    - koszy w przedsionkach na zużyte ręczniki (pojemność 30 l), pedałowyy, metalowy, biały
    - szczotek do WC.
- Wyposażenie to należy wcześniej uzgodnić z Zamawiającym.
- inne konieczne roboty do prawidłowego wykonania Przedmiotu zamówienia
  - Sukcesywny wywóz i utylizacja zdemontowanych elementów, śmieci i odpadów, gruzu z terenu budowy

### **Uwaga**

*Wszystkie instalacje sanitarne, które nie zostaną schowane w bruzdach należy zbudować płytą regipsową wodoodporną.*

#### 3.7. Wymagania dotyczące skrzydeł drzwiowych:

Skrzydła z wypełnieniem z płyty wiórowej, gładkie lakierowane w kolorze białym, wyposażone w zamek z wkładką patentową i w klamkę standardową ze stali nierdzewnej, z nawiewem (poprzez podcięcie lub tuleje).

Do każdego drzwi należy zapewnić komplet 3 kluczy, na skrzydłach należy trwale umieścić numerację pomieszczenia i oznaczenie WC – męskie, WC – damskie. Drzwi pomiędzy przedsionkiem a WC nie wymagają zamka.

Światło przejścia 90 cm.

#### 3.8. Wymagania dotyczące płytek ceramicznych:

- a) Płytki posadzkowe o wymiarze nie mniejszym niż: 30 x 30 cm, 40 x 40 cm gresowe szkliwione. Płytki matowe, rektyfikowane, jednokolorowe w kolorze jasnym, antypoślizgowe (min. R-9) – płytka do uzgodnienia z Zamawiającym

- b) Płytki ścienne o wymiarach nie mniejszych niż 20 x 30 cm. Płytki rektyfikowane, matowe, jednokolorowe, w jasnym kolorze – płytka do uzgodnienia z Zamawiającym.

**4. Zakres rzeczowy przedmiotu zamówienia obejmuje m.in. również:**

- 4.1. Opracowanie planu BiOZ dla realizowanego zakresu robót, o ile jest wymagany
- 4.2. Po zakończeniu robót opracowanie i przekazanie Zamawiającemu kompletu dokumentacji powykonawczej ze zrealizowanego zakresu w dwóch egzemplarzach.
- 4.3. Zakup, dostarczenie i wbudowanie wszystkich materiałów zgodnie z projektem.
- 4.4. Uzyskanie wszystkich niezbędnych dokumentów potwierdzających prawidłowość wykonanych robót wraz z odbiorami specjalistycznymi i końcowym tych robót.
- 4.5. Prace przygotowawcze, porządkowe i odtworzeniowe w trakcie i po zakończeniu realizacji robót.
- 4.6. Zabezpieczenie miejsc prowadzenia robót pod względem BHP i ppoż. Roboty będą wykonywane na czynnym obiekcie – należy zapewnić ciągły i bezpieczny dostęp do budynku jego Użytkownikom poprzez zastosowanie m.in. rozwiązań tymczasowych uzgodnionych wcześniej z Zamawiającym.
- 4.7. Organizacja zaplecza budowy.
- 4.8. Zabezpieczenie i oznakowanie terenu budowy.
- 4.9. Opracowanie wszystkich niezbędnych (zgodnie z wymogami prawa polskiego) dokumentów do uzyskania pozwolenia na użytkowanie oraz uzyskanie tego pozwolenia lub dokonanie zgłoszenia o zakończeniu robót w zależności od potrzeby.
- 4.10. Spełnienie wszystkich wymogów instytucji uzgadniających wynikających z uzgodnień, (o ile dotyczy).
- 4.11. Wykonawca nad prawidłowością realizacji robót budowlanych zobowiązany jest zapewnić nadzór autorski, do czasu ich odbioru końcowego.

**5. Z chwilą przyjęcia budowy Wykonawca zobowiązany jest do:**

- 5.1. zabezpieczenia i organizacji terenu robót
- 5.2. uzgodnienia harmonogramu robót
- 5.3. zapewnienia na okres budowy właściwego dozoru terenu robót
- 5.4. organizacji i utrzymania zaplecza robót,
- 5.5. przejścia obowiązków Kierownika Budowy.
- 5.6. Z uwagi na brak możliwości całkowitego wyodrębniania mediów, w celu ich opomiarowania, dla potrzeb robót koszty mediów na czas realizacji robót będzie ponosił Zamawiający.

**Uwaga:**

**Roboty będą prowadzone na czynnym obiekcie. W związku z tym Wykonawca jest zobowiązany do utrzymywania w czystości dróg komunikacyjnych (korytarze, klatka schodowa). Konieczne jest również etapowanie robót – w budynku powinny być czynne przez cały okres robót co najmniej dwa sanitariaty. Organizację robót należy uzgodnić z Zamawiającym.**



**CZEŚĆ III – INFORMACJE UZUPEŁNIAJĄCE****1. Teren opracowania nie jest objęty ochroną Konserwatora Zabytków.**

Nie występują tu: obiekty wpisane do rejestru zabytków; obiekty będące pod opieką konserwatorską; stanowiska archeologiczne; inne cenne kulturowo formy.

**2. Oświadczenie Zamawiającego stwierdzające jego prawo do dysponowania nieruchomością na cele budowlane:**

Działka na której zlokalizowany jest obiekt stanowi własność Uniwersytetu Zielonogórskiego. Zamawiający oświadcza, iż posiada prawo do dysponowania na cele budowlane.

**3. Przepisy prawne i normy związane z projektowaniem i wykonaniem zamierzenia budowlanego.**

Całe zamierzenie budowlane musi być wykonane zgodnie z zasadami wiedzy technicznej i sztuki budowlanej, obowiązującymi przepisami i normami, a w szczególności zgodnie z Rozporządzeniem Ministra Infrastruktury z dn. 02.09.2004 r. w sprawie szczegółowego zakresu i formy dokumentacji projektowej, specyfikacji technicznych wykonania i odbioru robót budowlanych oraz programu funkcjonalno – użytkowego (t.j. Dz.U. 2013 poz. 1129) zgodnie z ustawą Prawo zamówień publicznych z dnia 29.01.2004 r., zgodnie z ustawą z dnia 7 lipca 1994 r. – Prawo budowlane, Rozporządzeniem Ministra Infrastruktury z dn. 12.04.2002 r. w sprawie warunków technicznych, jakim powinny odpowiadać budynki i ich usytuowanie (t.j. Dz.U. 2019 poz. 1065) oraz aktualnymi i obowiązującymi Polskimi i Europejskimi Normami, przepisami ustawy z dnia 14 grudnia 2012 r. o odpadach i innymi przepisami wykonawczymi.

Wszystkie materiały przewidziane w projekcie do wykonania przedmiotu zamówienia muszą być zgodne z Ustawą o wyrobach budowlanych oraz innymi obowiązującymi przepisami.

**4. Informacje dodatkowe**

- 1) Przed przystąpieniem do robót budowlanych, wybrany Wykonawca zobowiązany jest uzyskać akceptację Zamawiającego dla przyjętych rozwiązań projektowych. Zamawiający zgłosi swoje uwagi do proponowanych rozwiązań i wyda zalecenia w formie pisemnej do uwzględnienia w projekcie budowlanym.
- 2) Zaleca się aby Wykonawca przed złożeniem oferty przeprowadził wizję lokalną i szczegółowo zapoznał się z miejscem robót.

**6. Forma opracowania dokumentacji**

Dokumentacja musi być kompletna i posiadać wszystkie opracowania niezbędne do zrealizowania robót budowlanych. Winna uwzględniać wszystkie założenia Zamawiającego i potrzeby wynikłe w procesie projektowania. Na potrzeby opracowania dokumentacji Wykonawca winien zinwentaryzować obiekt i teren w niezbędnym zakresie.

Dokumentację należy przekazać Zamawiającemu:

- 1) W formie opisowej i graficznej:
  - projekt budowlany z elementami wykonawczymi na roboty wraz z niezbędnymi uzgodnieniami i informacją dotyczącą bezpieczeństwa i ochrony zdrowia (BIOZ) – po 2 egz. w wersji papierowej
- 2) Na nośniku cyfrowym: 2 komplety
  - opisy techniczne projektu. DOC. i PDF.
  - rysunki techniczne projektu. DWG. i PDF.

## **7. Informacje uzupełniające**

- Do końcowego protokołu odbioru robót Wykonawca załączy specyfikacje wbudowanych materiałów, atesty zgodności parametrów wbudowanych materiałów z obowiązującymi normami i powykonawczą dokumentację projektową, decyzje, pozwolenia, certyfikaty a także wszystkie inne dokumenty powykonawcze z realizacji umowy.
- Wszystkie dokumenty powykonawcze muszą być sporządzone w języku polskim.

### Uwaga:

1. *W przypadku zauważonych rozbieżności pomiędzy Programem Funkcjonalno-Użytkowym i/lub dokonaną wizją lokalną należy przyjąć ilości wynikające z rzeczywistych potrzeb koniecznych zdaniem Wykonawcy do kompleksowego zrealizowania przedmiotu zamówienia.*
2. *Wszelkie prace projektowe, roboty budowlane i prace pomocnicze nie wyszczególnione a niezbędne do właściwego i kompletnego wykonania zadania, należy traktować jako oczywiste i uwzględnić w kosztach i terminach wykonania przedmiotu zamówienia.*
3. *Załączona mapka terenu lokalizuje usytuowanie budynku.*

## **CZEŚĆ IV – WYMÓG ZATRUDNIENIA OSÓB WYKONUJĄCYCH CZYNNOŚCI NA PODSTAWIE UMOWY O PRACĘ**

Zamawiający zgodnie z art. 29 ust. 3a ustawy Prawo zamówień publicznych wymaga od Wykonawcy lub jego podwykonawców zatrudnienia pracowników wykonujących określone rodzaje robót na podstawie umowy o pracę. Zatrudnieni w ten sposób mają być pracownicy, którzy wykonują pracę w sposób określony w art. 22 § 1 ustawy z dnia 26 czerwca 1974 r. – Kodeks Pracy. Do robót tych przy tym zadaniu należą:


- 1) roboty rozbiórkowo-demontażowe
- 2) Roboty instalacji elektrycznych
- 3) Roboty instalacji wod.-kan.
- 4) roboty ogólnobudowlane wykończeniowe

### **W załączeniu:**

1. Załącznik nr 1 - wycinek z mapy sytuujący budynek
2. Załącznik nr 2 – Rzut piwnic budynku A-7

3. Załącznik nr 3 – Rzut parteru
4. Załącznik nr 4 – Rzut piętra
5. Załącznik nr 5 – Warunki przyłączenia do sieci ciepłowniczej Elektrociepłowni „Zielona Góra” S.A.

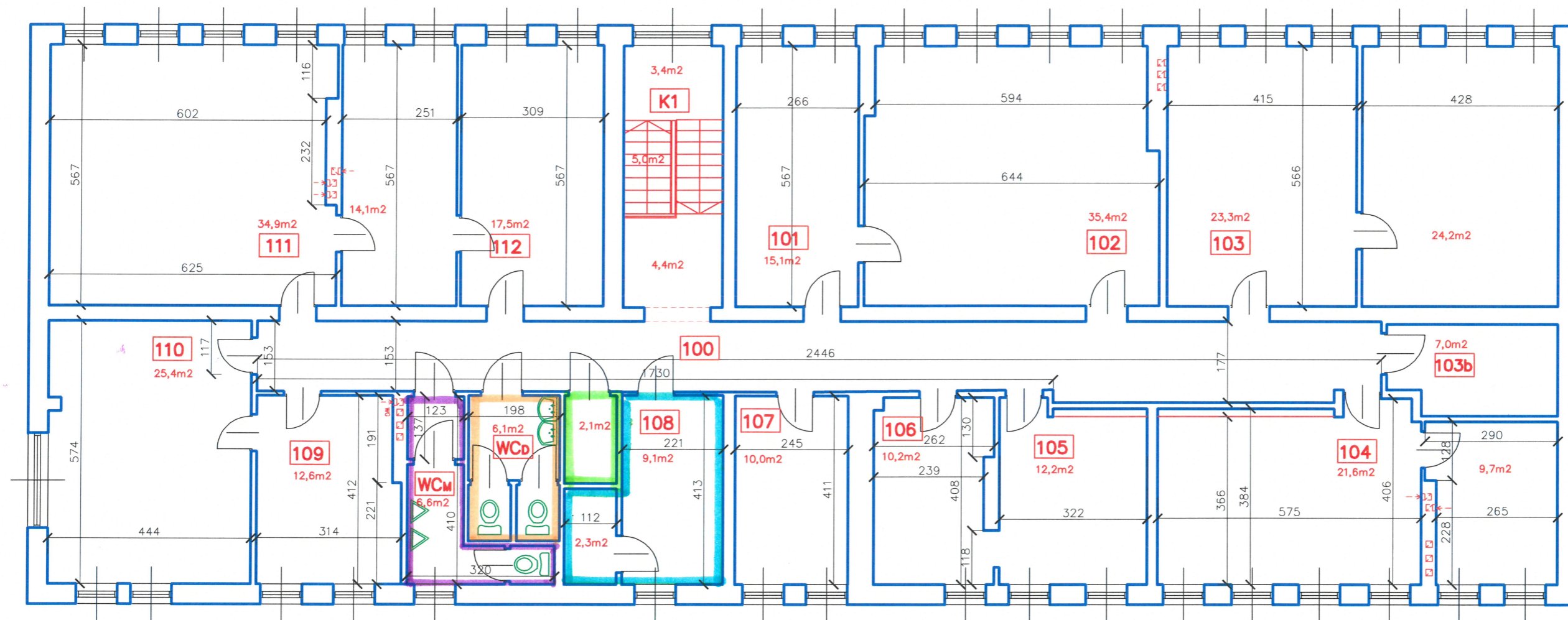


1759	1972	34,98	16	1912	1778	1778	1778	1665	1717
		I. WĘZEL CIEPLNY		1	2	3	4	5	6
16,03	16,07	15,10	13,74	11,21	11,89	13,20	13,20	12,55	11,89
32,9									

Rzut pionowy  
bud. 118.



# RZUT PIĘTRA 1:100



WC-M1p – przebudowa



WC-D1p – przebudowa



WC-m - doprowadzić c.w.



Pom. 108 - doprowadzić c.w.





# ELEKTROCIEPŁOWNIA „ZIELONA GÓRA” Spółka Akcyjna

Wpisana do rejestru przedsiębiorców przez Sąd Rejonowy w Zielonej Górze, VIII Wydział  
Gospodarczy Krajowego Rejestru Sądowego pod numerem KRS : 0000040284  
Kapitał zakładowy 13.853.150 zł (wpłacony w całości) NIP 929-000-69-02 REGON 970299278



Zielona Góra, 20 maja 2020r.

## UNIwersytet Zielonogórski

ul. Licealna 9

65-417 Zielona Góra

Nr rejestru:  
IIWM/KW-124/ WP-29/2020

### WARUNKI PRZYŁĄCZENIA DO SIECI CIEPŁOWNICZEJ ELEKTROCIEPŁOWNI „ZIELONA GÓRA” S.A.

Na podstawie art. 9 ust. 3 i 8 ustawy z dnia 10 kwietnia 1997r. – Prawo Energetyczne (Dz. U. z 2006r. Nr 89, poz. 625, Nr 104, poz. 708, Nr 158, poz. 1123 i Nr 170, poz. 1217), Rozporządzenia Ministra Gospodarki i Pracy z dnia 30 czerwca 2004r. w sprawie szczegółowych warunków przyłączenia podmiotów do sieci ciepłowniczych (Dz. U. Nr 16, poz. 92 z dnia 1 lutego 2007r.),

po rozpatrzeniu wniosku: **UNIwersytetu Zielonogórskiego**  
**ul. Licealna 9**  
**65-417 Zielona Góra**

z dnia **08.05.2020r.**

Elektrociepłownia „Zielona Góra” S.A. wydaje warunki przyłączenia do sieci ciepłowniczej dla:

Nazwa i adres obiektu: **istniejący budynek dydaktyczny**  
**ul. Szafrana 21 - Zielona Góra**  
**działka nr 192/17 – obręb 16**

Warunki i szczegółowe zasady przyłączenia obiektu do sieci ciepłowniczej:

#### **I. Dane techniczne miejsca włączenia:**

- Lokalizacja miejsca włączenia <sup>1)</sup> :	istniejąca sieć ciepła w pomieszczeniu węzła	
- Technologia wykonania w miejscu włączenia:	sieć ciepła kanałowa	
- Średnica ciepłociągu w miejscu włączenia:	2xDN80	
- Ciśnienia eksploatacyjne:	1,10/0,50	MPa
- Maksymalne ciśnienie dyspozycyjne:	1100	kPa
- Dopuszczalne ciśnienie robocze:	1,6	MPa
- Ciśnienie nominalne - PN:	2,5	MPa
- Obliczeniowe temperatury wody sieciowej <sup>2)</sup> :		
	zima	130/75 °C
	lato	65/35 °C

**Adres:**  
ul. Zjednoczenia 103, 65-120 Zielona Góra  
tel. 68 4290 444, fax 68 327 10 60  
www.ec.zgora.pl, e-mail. kancelaria@ec.zgora.pl

Wydział Rozwoju i Marketingu  
tel. 68 4290 217



## II. Przyznane natężenie przepływu nośnika ciepła:

Dla mocy cieplnej zamówionej (deklarowanej w złożonym wniosku) Elektrociepłownia „Zielona Góra” S.A. przyznaje obliczeniowe natężenie przepływu wody sieciowej dla węzła:

Nazwa budynku	Zapotrzebowanie mocy							Całkowity godzinowy przepływ dla węzła
	$Q_{ce}$	$Q_{cw\ sr}$	$Q_{cw\ max}$	$Q_{went}$	$Q_{tech}$	$Q_{min}$	$Q_c$	$G_c$
	[kW]	[kW]	[kW]	[kW]	[kW]	[kW]	[kW]	[m <sup>3</sup> /h]
ul. Szafrana 21	116,00	5,00	15,00	-	-	5,00	121,90	1,96

## III. Wymagania dotyczące urządzeń węzła i instalacji wewnętrznych:

1. W budynku zaprojektować nowy węzeł ciepły dwufunkcyjny z wymiennikiem płytowym na cele c.o. i c.w. (z jednostopniowym podgrzewem c.w.), z automatyką pogodową, z funkcją ograniczenia temperatury wody powracającej z instalacji oraz wyposażony w regulator różnicy ciśnień i ogranicznik przepływu. Ewentualnej weryfikacji doboru regulatorów dokona Elektrociepłownia „Zielona Góra” S.A. przy uzgadnianiu dokumentacji węzła ciepłego. Istniejący węzeł c.o. należy zdemontować.
2. Działanie automatyki powinno uwzględniać specyfikę pracy węzłów oraz zastosowane i planowane do zastosowania w instalacjach c.o. i c.w. materiały. Maksymalna temperatura powrotu wody z instalacji c.o. nie może przekraczać 70°C. Automatyka węzła musi zapewniać możliwość okresowego przegrzewu instalacji c.w.u. w przedziale 70-80°C. Temperatura powrotu wody sieciowej nie może przekraczać temperatur powrotu.
3. Czujniki temperatur: wody instalacyjnej c.o., c.w, wody powrotnej oraz termostaty montować bezpośrednio za wymiennikiem. Czujnik temperatury zewnętrznej umieścić na ścianie zewnętrznej północnej, na wysokości min. 3,5 m nad poziomem terenu – z dala od okien.
4. W węźle do rozliczeń zużycia ciepła na cele c.o. i c.w. zaprojektować główny układ pomiarowo rozliczeniowy. Do rozliczeń zużycia ciepła na cele c.o. należy zamontować wstawkę na ew. montaż przez odbiorcę ciepła licznika ciepła. Ewentualnej weryfikacji doboru liczników ciepła dokona Elektrociepłownia „Zielona Góra” S.A. przy uzgadnianiu dokumentacji węzła ciepłego.
5. W przypadku uzupełniania ubytków wody instalacyjnej wodą sieciową lub wodą wodociągową na przewodzie uzupełniającym instalację grzewczą należy zamontować wodomierz. Dla uzupełniania ubytków wody instalacyjnej z sieci cieplnej należy zamontować wodomierz z impulsatorem oraz reduktor ciśnienia.
6. W węźle należy zamontować układ automatycznego uzupełniania wyposażony w ogranicznik czasu uzupełniania.
7. Opory hydrauliczne urządzeń i rurociągów w węźle przy obliczeniowym przepływie powinny wynosić ok. 120 kPa w okresie zimowym i ok. 80 kPa w okresie letnim. Dostosowanie pracy węzła do warunków sieciowych należy dokonać przez odpowiedni dobór regulatora różnicy ciśnień.
8. W węźle należy zaprojektować instalację spustową do których należy włączyć wszystkie odwodnienia, odpowietrzenia i rury spustowe zaworów bezpieczeństwa, umożliwiając użytkownikowi węzła ciepłego właściwą eksploatację wszystkich urządzeń węzła.
9. Konstrukcja każdego kompaktowego węzła ciepłego powinna umożliwiać swobodny dostęp do wszystkich elementów węzła i urządzeń towarzyszących.
10. Instalację grzewczą zaprojektować do pracy w układzie zamkniętym zabezpieczonej naczyniem wzbiorczym przeponowym – zgodnie z PN-B-02420:1991.
11. Instalacja c.w.u. powinna umożliwiać przeprowadzenie ciągłej lub okresowej dezynfekcji metodą chemiczną lub fizyczną (w tym okresowe stosowanie metody dezynfekcji cieplnej), bez obniżania trwałości instalacji i zastosowanych w niej wyrobów. Do przeprowadzenia dezynfekcji cieplnej niezbędne jest zapewnienie uzyskania w punktach czerpalnych temperatury wody nie niższej niż 70°C i nie wyższej niż 80°C (Rozporządzenie Ministra Infrastruktury z dnia 12 kwietnia 2002 roku w sprawie warunków technicznych, jakim powinny odpowiadać budynki i ich usytuowanie Dz.U. nr 75, poz. 690 z późniejszymi zmianami). Instalację c.w.u. należy wykonywać z materiałów umożliwiających przeprowadzanie dezynfekcji chemicznych i fizycznych.

## IV. Wymagania dotyczące wykonania i wyposażenia pomieszczenia węzła:

Zgodnie z wymaganiami i standardami technicznymi, jakie musi spełniać pomieszczenie węzła ciepłego zasilanego z sieci cieplnej Elektrociepłowni „Zielona Góra” S.A., które stanowią integralną część warunków przyłączenia do sieci ciepłowniczej.

**V. Granice własności:**

Granice własności sieci ciepłowniczej Przedsiębiorstwa Energetycznego (Elektrociepłowni „Zielona Góra” S.A.) i instalacji zostaną ustalone w umowie o realizację ww. prac.

**VI. Ogólne wymogi formalne:**

1. Projekty Budowlano - Wykonawcze: pomieszczenia dla potrzeb węzła ciepłego, instalacji wewnętrznych wod.-kan. dla ww. budynku, instalacji technologicznej i elektrycznej węzła ciepłego – należy uzgodnić – z Elektrociepłownią "Zielona Góra" S.A. przysyłając każdy z projektów w 2 egz. (+ wersja elektroniczna).
2. Dokumentacja powinna być sporządzona zgodnie z obowiązującymi przepisami: Prawa Budowlanego i towarzyszących wykonawczych aktów prawnych, Polskimi Normami, Przepisami BHP, Ppoż. sanitarno-higienicznymi i Urzędu Dozoru Technicznego oraz wymaganiami producentów zastosowanych urządzeń i materiałów, jeśli nie są w sprzeczności z w/w aktami normatywnymi.
3. Podstawą do rozpoczęcia realizacji przedmiotowej inwestycji (w tym prac projektowych i budowlano-montażowych) będzie zawarcie pomiędzy Elektrociepłownią "Zielona Góra" S.A. a odbiorcą ciepła umowy o realizację ww. prac.
4. Niniejsze warunki techniczne przyłączenia ważne są **dwa lata od daty ich otrzymania.**

**Otrzymuje:**

1	HWM w/m
2	a/a

DIREKTOR  
WZ  
Maksymilian [nieczytelne]