

# PROJEKT WYKONAWCZY

## REMONTU WĘZŁA WODOMIERZOWEGO

### W DOMU STUDENTA NR 3 „ZIEMOWIT”

(Kategoria obiektów budowlanych: IX – domy studenckie)

Inwestor: **Uniwersytet Zielonogórski**  
**ul. Licealna 9**  
**65-417 Zielona Góra**

Obiekt: **Dom Studenta nr 3 „Ziemowit” Campus A**

Adres: **ul. Szafrana 8**  
**65- 246 Zielona Góra**  
**dz. nr 192/35, j.ewid. 086201\_1 Zielona Góra obręb ewid. 0016**

Nazwa  
Opracowania: **PROJEKT WYKONAWCZY REMONTU WĘZŁA  
WODOMIERZOWEGO W DOMU STUDENTA NR 3 „ZIEMOWIT”**

AUTORZY	NAZWISKO	UPRAWNIENIA	PODPIS
AUTOR-GLÓWNY PROJEKTANT br. BUDOWLANA	dr inż. Eryk Dayeh	56/94/GW w specjalności konstrukcyjno-budowlanej w pełnym zakresie	
PROJEKTANT br. SANITARNEJ	mgr inż. Artur Szewczyk	LBS/0013/POOS/07 w specjalności instalacje sanitarne w pełnym zakresie	
PROJEKTANT br. elektryczna	mgr inż. Andrzej Wróblewski	LBS/0096/P00E/12 w specjalności elektrycznej w pełnym zakresie	

## **SPIS ZAWARTOŚCI**

<b>1. OPIS TECHNICZNY</b>	
<b>2. Wytyczne ZWiK nr RR-BS-39/1/2019 z dnia 22.08.2019</b>	
<b>3. Pismo ZWiK nr TS-KS-105/1/2019 z dnia 10.09.2019</b>	
<b>4. RYSUNKI</b>	
• Pomieszczenie węzła wodomierzowego w DS 3 Ziemowit - stan istniejący	<b>S - 1</b>
• Pomieszczenie węzła wodomierzowego w DS 3 Ziemowit - stan po remoncie	<b>S - 2</b>
• Zestawy wodomierzowe w DS 3 Ziemowit	<b>S - 3</b>
• Rzut frag. piwnic w DS 3 Ziemowit pom. techniczne – węzeł wodomierzowy	<b>A - 1</b>
• Rzut instalacji w DS 3 Ziemowit	<b>E - 1</b>
• Schemat instalacji w DS 3 Ziemowit	<b>E - 2</b>

# OPIS TECHNICZNY

do projektu wykonawczego remontu węzła wodomierzowego w  
budynku DS nr 3 „Ziemowit” w Zielonej Górze, przy ul. Szafrana 8w Zielonej Górze

## 1. CEL I ZAKRES OPRACOWANIA

Celem opracowania jest projekt wykonawczy remontu węzła wodomierzowego w budynku Domu Studenta nr 3 „Ziemowit”, przy ul. Szafrana 8 w Zielonej Górze, na działce nr 192/35.

Zakres opracowania obejmuje wytyczne techniczne remontu węzła wodomierzowego w budynku DS nr 3 „Ziemowit”, przy ul. Szafrana 8 w Zielonej Górze celem poprawy jego stanu technicznego i doprowadzenia do zgodności z obowiązującymi przepisami.

## 2. PODSTAWA OPRACOWANIA

Projekt wykonawczy remontu węzła wodomierzowego w budynku budowlany zabezpieczeń pożarowych budynku Domu Studenta nr 3 „Ziemowit”, przy ul. Szafrana 8 w Zielonej Górze, opracowano na podstawie:

- Umowy z Inwestorem;
- Wytycznych ZWiK nr RR-BS-39/1/2019 z dnia 22.08.2019r.;
- Pisma ZWiK nr TS-KS-105/1/2019 z dnia 10.09.2019r.;
- Ustawy z 7 lipca 1994r. Prawo Budowlane (Dz. U. Nr 89, poz. 414 ze zm.),
- Rozporządzenia Ministra Transportu, Budownictwa i Gospodarki Morskiej z dnia 25 kwietnia 2012r. w sprawie szczegółowego zakresu i formy projektu budowlanego (Dz. U. z 2018r. poz. 1935 z późn. zmianami),
- Rozporządzenia Ministra Infrastruktury z dnia 2 września 2004r. w sprawie szczegółowego zakresu i formy dokumentacji projektowej, specyfikacji technicznych wykonania i odbioru robót budowlanych oraz programu funkcjonalno-użytkowego (t.j. Dz.U. 2013 r. poz. 1129),
- Rozporządzenia Ministra Infrastruktury z dnia 12 kwietnia 2002r. w sprawie warunków technicznych, jakim powinny odpowiadać budynki i ich usytuowanie (t.j. Dz.U. z 2019r., poz. 1065 z dnia 7 czerwca 2019r. z późniejszymi zmianami [WT],
- Ustawy z dnia 24 sierpnia 1991r. o ochronie pożarowej (t.j. Dz. U. 2019r., poz. 1372),
- Rozporządzenia Ministra Spraw Wewnętrznych i Administracji z dnia 07 czerwca 2010r. w sprawie ochrony przeciwpożarowej budynków, innych obiektów budowlanych i terenów (Dz. U. Nr 109, poz. 719),
- Rozporządzenia Ministra Spraw Wewnętrznych i Administracji z dnia 24.07.2009r. w sprawie przeciwpożarowego zaopatrzenia w wodę oraz dróg pożarowych (Dz.U. nr 124 poz. 1030.),
- Rozporządzenia Ministra Pracy i Polityki Socjalnej z dnia 26 września 1997 r. w sprawie ogólnych przepisów bezp. i higieny pracy (Dz.U. Nr 169 poz.1650 z 2003r. ze zm.)
- Rozporządzenia Ministra Spraw Wewnętrznych i Administracji z dnia 20 czerwca 2007r. w sprawie wykazu wyrobów służących zapewnieniu bezpieczeństwa publicznego lub ochronie zdrowia i życia oraz mienia, a także zasad wydawania dopuszczenia tych wyrobów do użytkowania (Dz. U. Nr 143, poz. 1002),
- Wytycznych Inwestora,
- Inwentaryzacji budowlanej,
- Literatury technicznej i obowiązujących norm.

## 3. INWESTOR

Inwestorem projektowanego remontu węzła wodomierzowego w budynku Domu Studenta nr 3 „Ziemowit”, na działce nr 192/35, przy ul. Szafrana 8 w Zielonej Górze, jest Uniwersytet Zielonogórski z siedzibą przy ul. Licealnej 9, 65-247 Zielona Góra.

## 4. LOKALIZACJA, STAN PRAWNY i STAN ISTNIEJĄCY

Budynek Domu Studenta nr 3 „Ziemowit”, usytuowany jest na działce nr 192/35, przy ul. Szafrana 8 w Zielonej Górze, obręb ewidencyjny 16, woj. lubuskie.

Budynek Domu Studenta nr 3 „Ziemowit”, przy ul. Szafrana 8, w Zielonej Górze, wzniesiony został w roku 1975, jest obiektem wolnostojącym. Budynek o sześciu kondygnacjach. Obiekt jest budynkiem zamieszkania zbiorowego, średniowysokim, obsługiwanym przez dwie klatki schodowe.

Dane ogólne:

- długość – 63,20 m
- szerokość – 15,94 m
- powierzchnia kondygnacji – około 859 m<sup>2</sup>
- powierzchnia wewnętrzna – 4952,92 m<sup>2</sup>
- powierzchnia zabudowy – 1008,00 m<sup>2</sup>
- kubatura – 18371,45 m<sup>3</sup>
- ilość kondygnacji z pomieszczeniami przeznaczonymi na pobyt ludzi - 6

Przedmiotowy budynek – DS. 3 „Ziemowit” zasilany jest w wodę z miejskiej sieci wodociągowej średnicy  $\varnothing 100\text{mm}$  poprzez istniejące przyłącze średnicy  $\varnothing 100\text{mm}$ . Ciśnienie wody wodociągowej w budynku:  $0,43 \div 0,48\text{MPa}$ .

**5. WĘZEL WODOMIERZOWY W DS. 3 „ZIEMOWIT”****Dane bilansowe (na podstawie odczytu wodomierza głównego)**

- 1) Zużycie miesięczne wody:  $830 \div 900 \text{ m}^3$
  - 2) Zużycie średniodobowe wody:  $18,0 \text{ m}^3/\text{d}$
- Średnie dobowe zapotrzebowanie na wodę  $Q_{\text{dśr}}$ :  
 $36,1 \text{ m}^3/\text{d}$
  - Maksymalne dobowe zapotrzebowanie na wodę  $Q_{\text{dmax}}$ :  
 $46,9 \text{ m}^3/\text{d}$
  - Średnie godzinowe zapotrzebowanie na wodę  $Q_{\text{hśr}}$ :  
 $1,95 \text{ m}^3/\text{h}$
  - Maksymalne godzinowe zapotrzebowanie na wodę  $Q_{\text{hmax}}$ :  
 $5,9 \text{ m}^3/\text{h}$

***Tab. Normatywne wypływy z punktów czerpalnych (woda zimna i ciepła)***

Rodzaj punktu czerpального	Min. ciśn. na wypływie $P_{\text{min}}$ bar	Ilość szt.	Normatywny wypływ wody	$\Sigma q_n$ [dm <sup>3</sup> /s]	
				zimna	ciepła
Bateria czerpalna dla umywalek	1,0	281	0,07	19,67	19,67
Płuczka zbiornikowa	0,5	77	0,13	10,01	-
Zawór spłukujący do pisuarów	1,0	54	0,30	16,20	-
Bateria natryskowa	1,0	37	0,15	5,55	5,55
Pralka	1,0	8	0,25	2,00	-
Zawór czerpalny DN15 ze złączką do węża	0,5	20	0,30	6,00	-
<b>SUMA</b>				59,43	25,22
				<b>84,65 [dm<sup>3</sup>/s]</b>	

Obliczeniowy przepływ wody na cele bytowo-gospodarcze budynku (łącznie DS „Ziemowit”, budynek A-0 i A-6):

$$q = 1,7 \cdot (q_n)^{0,21} - 0,7; [dm^3 / s]$$

$$q = 1,7 \cdot (84,65)^{0,21} - 0,7 \text{ dm}^3 / s = 3,62 \text{ dm}^3 / s = 13,03 \text{ m}^3 / h$$

**Dobór wodomierza:**

Dobrano wodomierz skrzydełkowy jednostrumieniowy DN32 klasy C. Odcinki proste przed i za wodomierzem średnicy DN32.

Obliczeniowy przepływ wody dla budynku na cele p.poż.:

$$q_{\text{p.poż.}} = 2 \times 1,0 \text{ dm}^3/\text{s} = 2,0 \text{ dm}^3/\text{s} = 7,2 \text{ m}^3/\text{h}$$

Obliczeniowy przepływ wody na cele mieszane budynku A-0 i A-6:

$$q_{\text{A-0 i A-6.}} = 1,62 \text{ dm}^3/\text{s} = 5,83 \text{ m}^3/\text{h}$$

Dobór wodomierza:

Dobrano wodomierz sprzężony DN65 z wodomierzem bocznym klasy C. Odcinki proste przed i za wodomierzem średnicy DN50.

**Rozwiązania techniczne**

W miejscu wejścia istniejącego przyłącza wodociągowego średnicy DN100 należy zdemonstrować istniejący zestaw wodomierzowy.

Projektowane zestawy wodomierzowe na cele socjalno-bytowe i cele p.poż. usytuować na wysokości 1,0m nad posadzką (nad istniejącymi rurami instalacji c.o. przebiegającymi na wysokości 0,75m nad posadzką).

Przy przejściu rury polietylenowej na stalową stosować złączki elektrooporowe.

Przed i za wodomierzem na cele socjalno-bytowe umieścić zasuwę kołnierзовą DN65 w następujących odległościach: przed wodomierzem co najmniej 5 średnice przyłącza, za wodomierzem co najmniej 3 średnice przyłącza. Za zestawem wodomierzowym zamontować w kolejności: filtr siatkowy mufowy DN65, zawór antyskażeniowy mufowy DN50 typu BA, (zgodnie z normą PN-B-01706/Az1) oraz dodatkowy zawór odcinający mufowy DN65.

Zgodnie z Rozporządzeniem Ministra Spraw Wewnętrznych i Administracji z dnia 07.06.2010r. w sprawie ochrony przeciwpożarowej budynków, innych obiektów budowlanych i terenów (Dz.U. nr 109, poz. 719) możliwość poboru wody do celów przeciwpożarowych o wymaganych parametrach ciśnienia i wydajności powinna w budynku być zapewniona niezależnie od stanu pracy innych systemów bądź urządzeń. W celu utrzymania parametrów wody do celów ppoż. na odpowiednim poziomie, na instalacji wewnętrznej na cele bytowo gospodarcze, za odejściem na pion wewnętrznej instalacji ppoż. należy zamontować zawór priorytetu z nastawionym minimalnym ciśnieniem, które musi być w instalacji wodociągowej przeciwpożarowej. Na instalacji na cele mieszkaniowe zamontować zawór priorytetu średnicy DN40. Zawór priorytetu kontroluje ciśnienie na wlocie do instalacji. Zawór pozostaje zamknięty do czasu, kiedy ciśnienie na wejściu osiągnie ustaloną wartość, w tym momencie następuje jego otwarcie i jednoczesna redukcja ciśnienia wejściowego.

Na zaworze nastawić minimalne ciśnienie, które musi być w instalacji wodociągowej przeciwpożarowej. Jeżeli ciśnienie w instalacji ppoż. spadnie poniżej nastawionego ciśnienia na zaworze, zawór automatycznie odetnie zasilanie wody do instalacji na cele higieniczno-sanitarne. Zawór ten nie potrzebuje żadnych dodatkowych źródeł zasilania i działa niezależnie od innych systemów.

W/w zawór zabezpiecza instalację socjalno-bytową przed niekontrolowanym wypływem wody w czasie pożaru.

Przed i za wodomierzem na cele p.poż. oraz cele mieszane budynku A-0 i A-6 umieścić zasuwę kołnierзовą DN80 w następujących odległościach: przed wodomierzem co najmniej 5 średnic przyłącza. Pomiędzy pierwszą zasuwą i wodomierzem zamontować filtr siatkowy kołnierзовy DN80, a bezpośrednio za wodomierzem kompensator żeliwny naprężen wzdłużnych średnicy DN65. Za zestawem wodomierzowym zamontować w kolejności: trójnik równoprzelotowy DN80 (odejście na instalację budynku A-0 i A-6), zawór antyskażeniowy mufowy DN40 typu BA (zgodnie z normą PN-B-01706/Az1) i zawór odcinający kulowy gwintowany DN50 oraz na odejściu na instalację budynku A-0 i A-6: zawór antyskażeniowy mufowy DN50 typu BA (zgodnie z normą PN-B-01706/Az1), trójnik redukcyjny stalowy DN80/DN25 (z zaworem kołnierзовym DN25 i nasadą hydrantową DN25) i zawór odcinający kulowy gwintowany DN80.

Projektowane fragmenty instalacji wody zimnej na cele socjalno-bytowe wykonać z rur i kształtek PP-R zespolonych PN16, stabilizowanych włóknem szklanym.

Łączenie elementów systemu odbywa się poprzez zgrzewanie mufowe przy użyciu zgrzewarek elektrycznych. Technika zgrzewania, dzięki jednorodnemu połączeniu gwarantuje szczelność i wytrzymałość mechaniczną instalacji.

Instalację na cele p.poż. zaprojektowano z rur stalowych ocynkowanych łączonych kształtkami gwintowanymi.

Obliczeniowa strata ciśnienia w instalacji na cele p.poż wynosi 0,495MPa.

Z uwagi na zbyt niskie ciśnienie w sieci wodociągowej konieczny jest montaż zestawu podnoszącego ciśnienie wody na potrzeby instalacji p.poż.

Przewiduje się montaż zestawu hydroforowego. Przewiduje się montaż zestawu hydroforowego zbudowanego z pomp pionowych, wielostopniowych, wysokosprawnych. Części pomp, takie jak: podstawa, płaszcz, wirniki, wał wykonane są ze stali kwasoodpornej co wpływa na jej trwałość. W skład zestawu wchodzić będą pompy główne w liczbie 1+1 (w tym jedna pompa stanowi czynną rezerwę układu pompowego). Pompy wyposażone są w standardowy (znormalizowany) silnik elektryczny 0.75kW; 2865 obr/min. Całkowita moc zainstalowana zestawu 1.5 kW.

Parametry zestawu:

- Temperatura cieczy: 1-70°C;
- Rodzaj zasilanej instalacji: hydrantowa;
- Źródło zasilania: sieć wodociągowa;
- Wysokość podnoszenia pomp: 17 m;
- Wydajność minimalna:  $Q_{\min} = 2.4 \text{ m}^3/\text{h}$ ;
- Wydajność maksymalna:  $Q_{\max} = 7.2 \text{ m}^3/\text{h}$ .

W zestawie hydroforowym nie dopuszcza się stosowania pomp elektronicznych ani pomp ze zintegrowanymi przetwornicami częstotliwości.

Należy dostosować pomieszczenie węzła wodomierzowego z zainstalowanym zestawem hydroforowym na potrzeby instalacji p.poż. zgodnie z wytycznymi rzeczoznawcy ds. p.poż.

Zapewnić zasilanie elektryczne i sterowanie zestawem zgodnie z wytycznymi branży elektrycznej.

Przejścia rurociągów przez ściany i strop stanowiący oddzielenie pożarowe należy wykonać o odporności ogniowej danej przegrody. Do uszczelnienia przejść stosować systemowe masy ogniowe pęczniące.

Dla zapewnienia regularnego przepływu wody w instalacji przeciwpożarowej przewidzieć stały pobór wody z instalacji p.poż. na zasilanie zaworu mosiężnego ze złączką do węża na końcu instalacji p.poż. Spięcie wykonać rurą stalową i wyposażyć w zawór kulowy odcinający. Powyższe rozwiązanie zabezpieczy instalację ppoż. przed stagnacją wody (mogącą spowodować obniżenie jakości wody i rozwój bakterii).

Woda z instalacji przeznaczonej wyłącznie do celów p.poż. nie nadaje się do spożycia przez ludzi. Inwestor winien opisać i oznakować wszystkie punkty czerpalne zasilane z instalacji p.poż. (zawory ze złączką do węża zasilane z instalacji p.poż.).

W celu zabezpieczenia instalacji przed wykopleniem pary wodnej na powierzchni rurociągów, przewody należy układać w otulinach izolacyjnych z pianki polietylenowej o zamkniętej strukturze komórkowej laminowanej o współczynniku przewodności cieplnej  $\lambda=0,040\text{W/mK}$ , gęstości  $30\text{-}40\text{kg/m}^3$  i grubości 9mm.

Mocowanie przewodów do ścian i stropów za pomocą uchwytów wyłożonych miękkimi wkładkami z gumy.

Rurociągi i armaturę zestawów wodomierzowych oprzeć na podporach wg opracowania branży budowlanej.

Instalację poddać próbie na ciśnienie i szczelność.

Ścieki powstające z eksploatacji węzła wodomierzowego oraz ze zrzutów wody z zaworów antyskażeniowych kierowane będą do projektowanego wpustu podłogowego. Odpływ z wpustu włączyć do istniejącej kanalizacji sanitarnej podposadzkowej, np. przy istniejącym pionie kanalizacyjnym.

Wybrane odcinki istniejącej instalacji (oznaczone w części rysunkowej czerwonymi krzyżykami) należy zdemontować i zutylizować.

## 6. UWAGI KOŃCOWE

- Projektowane rurociągi należy układać zgodnie z warunkami montażu podanymi w opisie technicznym oraz w instrukcji montażowej producenta rur.
- Ściśle przestrzegać wytycznych producentów materiałów i urządzeń.
- Ściśle przestrzegać warunków uzgodnień z właścicielami gruntów, na których została zaprojektowana inwestycja.
- Rurociągi poddać badaniom w zakresie szczelności.
- Wykonać odbiór techniczny częściowy i końcowy robót związanych z montażem rurociągów.
- W razie zaistnienia trudności w trakcie realizacji zadania inwestycyjnego należy powiadomić autora projektu.

*Opracował: mgr inż. Artur Szewczyk*

## 7. WYTYCZNE BUDOWLANE

### 7.1. Cel i zakres opracowania

Celem opracowania jest projekt wykonawczy remontu pomieszczenia węzła wodomierzowego w budynku Domu Studenta nr 3 „Ziemowit”, przy ul. Szafrana 8 w Zielonej Górze, na działce nr 192/35.

Zakres opracowania obejmuje wytyczne techniczne branży budowlanej remontu węzła wodomierzowego w budynku DS 3 „Ziemowit”, przy ul. Szafrana 8 w Zielonej Górze celem poprawy jego stanu technicznego i doprowadzenia do zgodności z obowiązującymi przepisami.

### 7.2. Roboty remontowe

Drzwi do pomieszczenia węzła ciepłego zdemontować, odkuć odspojone fragmenty tynków i posadzki. Projektowane przekucia wykonać zgodnie ze sztuką budowlaną. Część budynku, w której prowadzone są prace rozbiórkowe, powinna być odgradzona i odpowiednio oznakowany w sposób zabezpieczający przed wejściem na teren objęty robotami budowlanymi osób postronnych. Roboty rozbiórkowe powinny być prowadzone tak, aby nie została naruszona stateczność rozbieranego elementu oraz tak, aby usuwanie jednego elementu konstrukcyjnego nie wywołało utraty stateczności innego fragmentu konstrukcji.

Istniejące tynki na ścianach i sufitach uzupełnić i naprawić. Powierzchnie sufitów i tynków zagruntować i wyszpachlować. Malowanie sufitów i ścian w kolorze białym, farbą silikonową przeznaczoną do wykonywania ochronnych i dekoracyjnych powłok malarskich wewnętrznych charakteryzującą się zmywalnością i dużą trwałością. W miejscu wskazanym na rysunku wykonać kratkę wentylacyjną kontaktową odporności ogniowej EI60, zapewniającej przepływ powietrza do 80% o wymiarach 20,0 cm x 200 cm, wykonanej z materiału pęczniejącego podczas pożaru zamykając otwór wentylacyjny, nie dopuszczając do rozprzestrzeniania się ognia i dymu.

Posadzka z płytek granitogres 29,7x29,7, łatwych do utrzymania w czystości, z cokołikiem wysokości minimum 7cm, na kleju elastycznym antypoślizgowe. Fugi elastyczne z dodatkiem grzybobójczym. Istniejące drzwi wymienić na nowe drzwi techniczne przeciwpożarowe o klasie odporności ogniowej EI30 wyposażone w samozamykacz i zamek na wkładkę patentową, lakierowane w kolorze uzgodnionym szarym np. RAL9006. Projektowane nadproża wykonać z prefabrykowanych nadproży uniwersalnych lub strunobetonowych zgodnie z instrukcją stosowania, oparte za pośrednictwem zaprawy do podbijania (pęczniejącej).

### 7.3. Konstrukcje wsporcze zestawów wodomierzowych

Ze względu na montaż na wysokości 1,0m nad posadzką, projektowane rurociągi i armaturę zestawów wodomierzowych należy oprzeć na indywidualnie wykonanej konstrukcji wsporczej. Konstrukcje wsporcze wykonać z kształtowników stalowych np. kątowników L 40x40x4 lub z profili zamkniętych  $\square$  40x40x4. Elementy stalowe konstrukcji wsporczej łączone przez spawanie elektrodami rutyłowymi ER 146 i zabezpieczone antykorozyjnie poprzez malowanie farbami antykorozyjnymi. Konstrukcję posadzić na posadzce i zakotwić do podłoża stosując kołki rozporowe, celem zabezpieczenia przed przemieszczeniem. Oparcie rurociągów i armaturę zestawów wodomierzowych zrealizować za powiernictwem miękkich wkładek z gumy.

## 7. POSTANOWIENIA KOŃCOWE

Prace prowadzić pod nadzorem osoby uprawnionej z zachowaniem rygorów technologicznych. W przypadku znaczącej różnicy rzeczywistych warunków realizacji od projektowanych, roboty budowlane wstrzymać i zawiadomić nadzór autorski. Dopuszcza się zamianę zastosowanych w projekcie materiałów na inne, równoważne, pod warunkiem zachowania wszystkich parametrów technicznych i walorów estetycznych. Zastosowane równoważne materiały muszą spełniać założenia projektowe. Wszelkie przyjęte rozwiązania systemowe muszą być jednorodne.

W związku z zakresem przedmiotowego projektu - remont węzła wodomierzowego - w obowiązującym na dzień opracowania stanie prawnym, na wykonanie projektowanych robót remontowych nie jest wymagane uzyskanie pozwolenia na budowę ani zgłoszenie zamiaru wykonania robót budowlanych nie wymagających pozwolenia. Na podstawie Art. 29. ust.2. Ustawy z 7 lipca 1994r. Prawo Budowlane z późniejszymi „Pozwolenia na budowę nie wymaga wykonywanie robót budowlanych polegających na: 1) remoncie obiektów budowlanych;”. Projekt budowlany sporządza się w celu uzyskania pozwolenia na budowę. W celu wykonania robót niewymagających pozwolenia na budowę, sporządza się dokumentację techniczną (na wykonanie robót nie wymagających pozwolenia na budowę” lub projekt wykonawczy.

Opracowanie podlega postanowieniom ustawy o prawie autorskim i prawach pokrewnych. Kopiowanie rysunków i opisów jest zabronione. Nabywca uzyskuje prawo jednokrotnego zastosowania projektu.

**Opracował: dr inż. Eryk Dayeh**

## 8. WYTYCZNE ELEKTRYCZNE

### 8.1. Cel i zakres opracowania

Celem opracowania jest projekt zasilania zestawu podnoszącego ciśnienie wody na potrzeby instalacji p.poż. w ramach remontu węzła wodomierzowego w budynku Domu Studenta nr 3 „Ziemowit”, przy ul. Szafrana 8 w Zielonej Górze, na działce nr 192/35.

### 8.2. Wykonanie instalacji zasilającej

Zgodnie z obowiązującymi przepisami należy zapewnić pomp zestawu podnoszącego ciśnienie wody na potrzeby instalacji p.poż. z sieci elektroenergetycznej za pomocą obwodu niezależnego od wszystkich innych obwodów w obiekcie spełniającym wymagania dla instalacji bezpieczeństwa.

Z rozdzielnic głównej zlokalizowanej na parterze budynku, przed wyłącznika głównego, zasilana będzie szafka zasilająco-sterownicza zestawu podnoszącego ciśnienie SZS przewodem niepalnym typu (N)HXXH FE180/E90 5x2,5mm. Szafka SZS z kompletną instalacją sterowniczą wchodzi w skład wyposażenia zestawu podnoszącego ciśnienie.

Trasy kablowe zaplanowano z wykorzystaniem systemów tras kablowych E-90 w oparciu o kanały kablowe, elementy montażowe/mocowania, rury osłonowe oraz przepusty uszczelnione materiałem o odpowiedniej odporności ogniowej, przy czym wykonawstwo musi być zgodne z wymaganiami producenta, niniejszym opisem oraz rysunkiem projektowym, a także z uwzględnieniem uwag na nim zawartych, obowiązującymi wymaganiami i przepisami.

W obiekcie z uwagi na możliwe utrudnienia i kolizje przy realizacji zadania, ostateczny przebieg trasy może ulec zmianie na etapie wykonawstwa, co musi zostać naniesione na dokumentacji powykonawczej.

Przejścia przez ściany, które stanowią oddzielenia przeciwpożarowe, należy wykonywać w przepustach instalacyjnych o odporności ogniowej nie mniejszej niż odporność ogniowa przegrody.

Przewody ułożone w korytkach kablowych i kanałach powinny być zaopatrzone na całej długości w trwałe oznaczniki rozmieszczone w odstępach nie większych niż 10m oraz w miejscach charakterystycznych np. wejściach do kanałów i rur w miejscach ich podłączeń do urządzeń i w rozdzielnicach. Oznacznik powinien zawierać symbol i numer ewidencyjny linii, oznaczenie kabla, typ kabla.

Podjęcia do odbiorników technologicznych wykonać w rurkach osłonowych. Wszystkie przejścia obwodów instalacji elektrycznych przez ściany i stropy itp. muszą być chronione przed uszkodzeniami.

*Opracował: mgr inż. Andrzej Wróblewski*





**„Zielonogórskie Wodociągi i Kanalizacja” Sp. z o.o.**

65-120 Zielona Góra, ul. Zjednoczenia 110A  
NIP 1040000159; Nr KRS 0000211506 - Sąd Rejonowy w Zielonej Górze  
REGON 978093091; e-mail: poczta@zwik.zgora.pl; www.zwik.zgora.pl  
Wysokość kapitału zakładowego wynosi : 141.449.500,00 zł.  
tel.: 068 45 19 300, fax : 068 45 19 340 ; Wydział Rozwoju - tel.: 068 45 19 352

Zielona Góra, 22.08.2019 r.

RR-BS- 39/ 1 /2019

**Uniwersytet Zielonogórski  
ul. Licealna 9  
65-417 Zielona Góra**

Dotyczy: wytycznych remontu zestawów wodomierzy głównych w budynku Akademika Piast i Akademika Ziemowit w Campusie A , przy ul. Podgórznej 50c oraz przy ul. Szafrana 8 w Zielonej Górze

„Zielonogórskie Wodociągi i Kanalizacja” Sp. z o.o., w odpowiedzi na pismo z dnia 16.08.2019r, dotyczącego remontu zestawów wodomierzy głównych w opisanych wyżej akademikach, z uwzględnieniem zasilania w wodę obiektów na cele bytowe i cele p.poż., określają warunki techniczne dla realizacji opomiarowania wody zużywanej na powyższe cele.:

- 1) Rozdział instalacji zasilającej hydranty oraz instalacji na cele bytowe:
  - odrębne opomiarowanie, drugim wodomierzem głównym, podłączonym równolegle, zamontować wodomierze klasy  $R \geq 160$  (dawna klasa C);
- 2) W przypadku pozostawienia wspólnej instalacji zasilającej hydranty wewnętrzne oraz instalację na cele bytowe, niezbędnym jest zamontowanie wodomierza sprzężonego jako wodomierza głównego z wodomierzem bocznym klasy  $R \geq 160$  (dawna klasa C);
  - R=1000 dla DN 50, wodomierz boczny R 160
  - R=1600 dla DN 65, wodomierz boczny R 160
  - R=2500 dla DN 80, wodomierz boczny R 160

Rekomendujemy zastosowanie wodomierza MeiTwin firmy Sensus.

Koszty zakupu, zainstalowania i utrzymania wodomierza głównego, przeznaczonego do pomiaru wody na cele ppoż. ponosi Odbiorca wody.

W przypadku wodomierzy sprzężonych, przed wodomierzem należy zamontować filtr osadnikowy siatkowy z wkładem ze stali nierdzewnej; wielkość oczek = 0,5 mm – 200 oczek/cm<sup>2</sup> a za wodomierzem łącznik kompensacyjny przeznaczony do regulacji długości przy montażu armatury kołnierzej oraz zabezpieczenia rurociągu przy występowaniu naprężeń w sieci.

W celu umożliwienia wykonania sprawdzeń eksploatacyjnych przyłącza za zestawem wodomierzowym na cele ppoż., za zaworem antyskażeniowym, należy zamontować trójnik z nasadą do węża hydrantowego poprzedzoną zaworem odcinającym.

Ponadto rozwiązanie projektowe instalacji wodociągowej winno uwzględniać zabezpieczenie instalacji wodociągowej wykorzystywanej do celów bytowych przed wtórnym zanieczyszczeniem wodą pochodzącą z instalacji pożarowej. Przewidzieć należy również rozwiązanie sposobu zapobiegania procesowi zagniwania wody w instalacji ppoż.

W celu zabezpieczenia wody wodociągowej przed wtórnym zanieczyszczeniem, za zestawem wodomierzowym, od strony instalacji wewnętrznej, przewidzieć montaż urządzenia zabezpieczającego (zaworu antyskażeniowego), zgodnie z rozporządzeniem



Ministra Infrastruktury z dnia 12 kwietnia 2002 r. w sprawie warunków technicznych, jakim powinny odpowiadać budynki i ich usytuowanie (z późniejszymi zmianami) oraz normą PN-EN 1717:2003. **W tym przypadku zarówno na instalacji na cele bytowe jak również na cele p.poż. przewidzieć montaż zaworu antyskażeniowego min. klasy BA.**

Doboru wielkości wodomierzy dokonuje Projektant w dokumentacji projektowej na podstawie sporządzonego bilansu, uwzględniającego rzeczywiste zużycie wody na wymienione cele.

Mając na uwadze, że budynek akademika „Piast” zaopatrywany jest w wodę z sieci wodociągowej Ø150mm, natomiast budynek akademika „Ziemowit” z sieci wodociągowej Ø 100mm, zasilanej ze zbiorników zlokalizowanych przy ul. Lubuskiej, w obliczeniach hydraulicznych instalacji wodociągowej należy uwzględnić zmienne parametry ciśnienia w ciągu doby, zależne od poziomu wody w zbiorniku. Wskazane jest zatem aby zlecić dla ZWiK zamontowanie na przyłączach wodociągowych rejestratora, na podstawie wskazań którego będzie znany rozkład ciśnienia w ciągu doby. Dopiero na tej podstawie możliwe będzie dokonanie rzetelnej oceny przez Projektanta potrzeby zamontowania urządzenia podnoszącego ciśnienie w instalacji. Jednocześnie wyjaśniamy, że zadaniem Projektanta jest również dokonanie oceny czy średnice istniejących przyłączy wodociągowych, zasilające w wodę opisane wyżej obiekty, są wystarczające dla zapewnienia wymaganej ilości wody na cele bytowe oraz cele p.poż. istniejących obiektów. Rozwiązanie projektowe, uwzględniające powyższe wytyczne, oraz zwymiarowane rysunki rzutu pomieszczeń z lokalizacją układów opomiarowania, przedłożyć do uzgodnienia w ZWiK.

Jednocześnie informujemy, że zgodnie z obowiązującym Regulaminem dostarczania wody i odprowadzania ścieków na terenie miasta Zielona Góra (Uchwała Nr V.98.2019 Rady Miasta Zielona Góra z dnia 26 lutego 2019 r. ogłoszona w Dz. Urz. Województwa Lubuskiego poz. 712 z dnia 7 marca 2019 r.) woda do celów przeciwpożarowych dostępna jest z urządzeń wodociągowych posiadanych przez przedsiębiorstwo, a w szczególności z hydrantów przeciwpożarowych zainstalowanych na rozdzielczych sieciach wodociągowych. Natomiast zadaniem właściciela / zarządcy / użytkownika obiektu, zgodnie z Rozporządzeniem Ministra Spraw Wewnętrznych i Administracji z dnia 7 czerwca 2010 r. w sprawie ochrony przeciwpożarowej budynków, innych obiektów budowlanych i terenów, jest przestrzeganie przeciwpożarowych wymagań techniczno-budowlanych, instalacyjnych i technologicznych wyposażenia budynku i otaczającego go terenu w urządzenia przeciwpożarowe i gaśnice, a w tym zapewnienie wymaganych w instalacji wewnętrznej budynku parametrów wody, między innymi do celów przeciwpożarowych. Dlatego też przy projektowaniu przyłącza do budynku rolą Inwestora, a na etapie opracowania dokumentacji projektowej - Projektanta, jest zastosowanie takiego rozwiązania w instalacji wodociągowej budynku, aby spełniała wymagania w zakresie ochrony p.poż. istniejącego lub remontowanego obiektu.

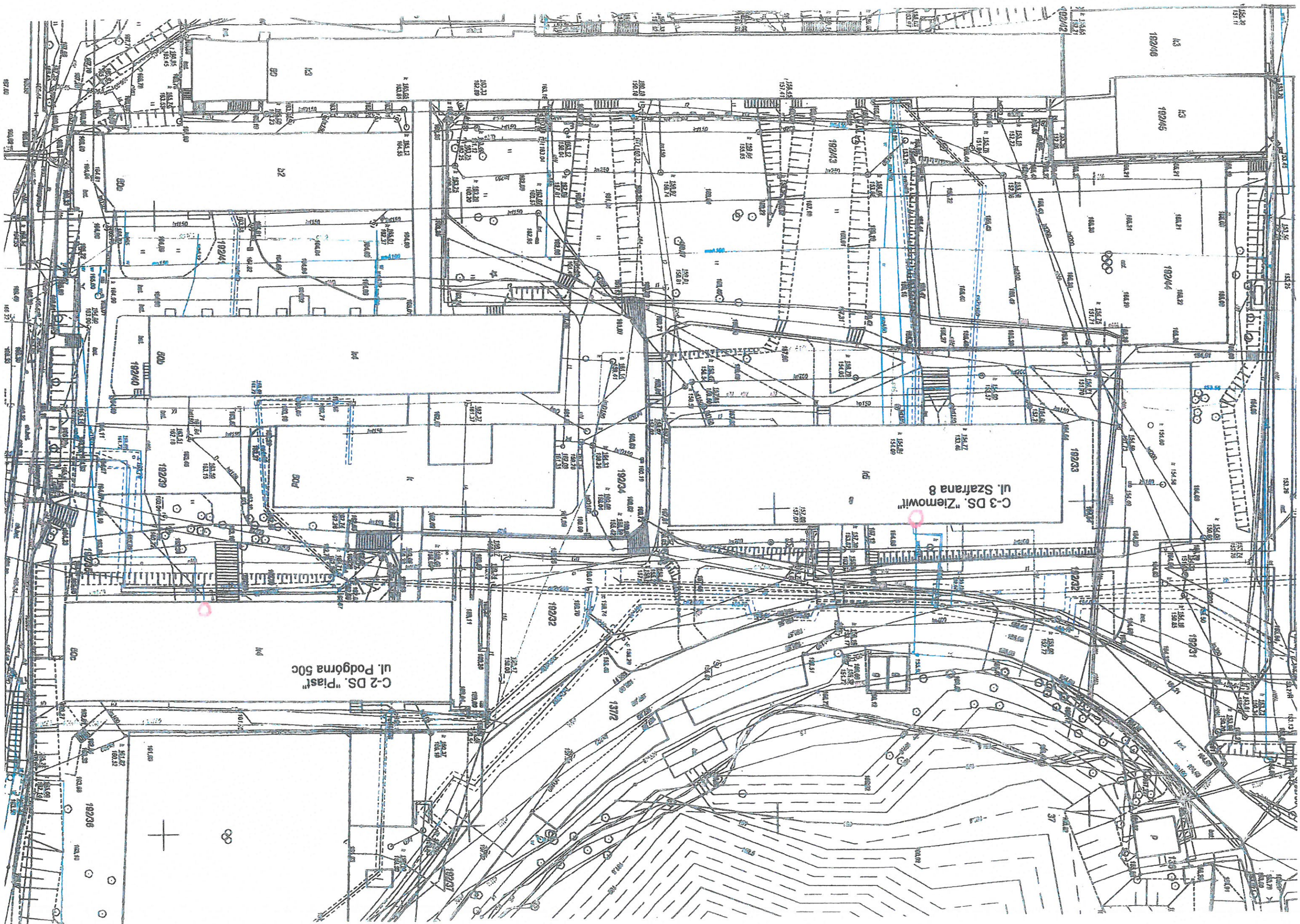
PREZES ZARZĄDU

dr inż. Krzysztof Witkowski

Do wiadomości:

1. TSP w/m
2. TS w/m
3. a/a







Zielona Góra .....

.....  
Nazwisko, nazwa firmy

.....  
Nazwisko, nazwa firmy

.....  
Adres

.....  
Kod pocztowy, Miejscowość

.....  
Nr telefonu

**„Zielonogórskie Wodociągi  
i Kanalizacja” Sp. z o.o.  
ul. Zjednoczenia 110a  
65-120 Zielona Góra**

Zlecam wykonanie sprawdzenia sprawności hydrantu: *lub montaż*  
*Rejestrowane*

w miejscowości.....

ul. ....

Oświadczam, że jestem płatnikiem podatku VAT,

nr NIP.....

Wyrażam zgodę na przesłanie faktury listem poleconym bez mojego podpisu.

.....  
Podpis

\*niepotrzebne skreślić

Wyrażam zgodę na przechowywanie i przetwarzanie moich danych osobowych zawartych w zgłoszeniu awarii dla potrzeb Zielonogórskie Wodociągi i Kanalizacja Sp. z o.o. z siedzibą w Zielonej Górze zgodnie z ustawą z dnia 29 sierpnia 1997r. o ochronie danych osobowych ( Dz. U. z 2016 r poz. 922).

Klauzula informacyjna – klienci (umowy/wnioski)

Zgodnie z art. 13 ust. 1 - 2 Rozporządzenia Parlamentu Europejskiego i Rady (UE) 2016/679 z dnia 27 kwietnia 2016 r. w sprawie ochrony osób fizycznych w związku z przetwarzaniem danych osobowych i w sprawie swobodnego przepływu takich danych oraz uchylenia dyrektywy 95/46/WE (ogólne rozporządzenie o ochronie danych, skrót: RODO), Zielonogórskie Wodociągi i Kanalizacja Sp. z o.o. z siedzibą w Zielonej Górze niniejszym informuje, że:

1. Administratorem danych osobowych udostępnionych przez Panią/Pana we wniosku o zgłoszenie awarii, są Zielonogórskie Wodociągi i Kanalizacja Sp. z o.o. z siedzibą w Zielonej Górze przy ul. Zjednoczenia 110A, 65-120 Zielona Góra, wpisane do rejestru przedsiębiorców KRS prowadzonego przez Sąd Rejonowy w Zielonej Górze, VIII Wydział Gospodarczy Krajowego Rejestru Sądowego, pod nr: 0000211506, NIP: 1040000159, REGON: 978093091, zwane dalej „Administratorem”.
2. Administrator będzie przetwarzać Pani/Pana dane w celach:
  - a) przeprowadzenia analizy możliwości zgłoszenia awarii, pomiędzy Administratorem a Panią/Panem i realizacji postanowień tej umowy (na podstawie art. 6 ust.1 lit. b RODO\*).
  - b) należytego wypełnienia zadań wynikających z Ustawy z dnia 7 czerwca 2001 r. o zbiorowym zaopatrzeniu w wodę i zbiorowym odprowadzaniu ścieków (Dz. U. 2017 poz. 328 t.j. ze zm.) (na podstawie art.6 ust.1 lit. c RODO\*).
  - c) realizacji obowiązku prawnego ciążącego na Administratorze archiwizacji dokumentacji wytworzonej w Spółce, na podstawie art. 5 ust. 1 Ustawy z dnia 14 lipca 1983 r. o narodowym zasobie archiwalnym i archiwach (Dz.U. 2018.217 z p. zm.) (na podstawie art.6 ust.1 lit. c RODO\*).
  - d) w celach ewentualnego ustalenia, dochodzenia roszczeń lub obrony przed roszczeniami, a także w celach dowodowych, w ramach sprawowania wymiaru sprawiedliwości przez sądy, będących realizacją prawnie uzasadnionego interesu Administratora (na podstawie art.6 ust.1 lit. f RODO\*).
3. Podanie przez Panią/Pana danych osobowych ma charakter dobrowolny, ale w zakresie określonym w pkt 2 lit. a-d jest ono niezbędne do realizacji przyjęcia zgłoszenia awarii. W przypadku nie podania danych osobowych objętych wnioskiem, nie będzie możliwe przyjęcie zgłoszenia awarii.
4. Odbiorcami Pani/Pana danych osobowych mogą być: uprawnione organy władzy publicznej oraz podmioty wykonujące zadania publiczne lub działające na zlecenie organów władzy publicznej, w zakresie i w celach, które wynikają z przepisów powszechnie obowiązującego prawa; inne podmioty, które na podstawie stosownych umów podpisanych z Administratorem przetwarzają dane osobowe (zleceńbiorczy lub wykonawcy usług na rzecz Administratora).
5. Informujemy, że jako Administrator Pani/Pana danych osobowych nie będziemy przekazywać Pani/Pana danych osobowych do państw z poza obszaru UE ani do organizacji międzynarodowych.
6. Państwa dane osobowe będą przechowywane przez cały okres realizacji umowy i upływu okresu zapewniającego realizację obowiązku archiwizacyjnego (min. 5 lat), przy czym powyższe okresy sumują się. Państwa dane zostaną niezwłocznie usunięte po upływie obowiązkowych okresów archiwizacji, określonych zgodnie z zapisami Ustawy z dnia 14 lipca 1983 r. o narodowym zasobie archiwalnym i archiwach (Dz.U. 2018.217 z p. zm.) Informujemy, że ma Pani/Pan prawo do żądania od Administratora dostępu do swoich danych osobowych, ich sprostowania, usunięcia lub ograniczenia przetwarzania oraz prawo do wniesienia sprzeciwu wobec przetwarzania, a także prawo do przenoszenia danych.
7. Przysługuje Pani/Panu prawo do wniesienia skargi do Prezesa Urzędu Ochrony Danych na sposób przetwarzania Pani/Pana danych przez Administratora.
8. W każdym czasie, w sprawach ochrony Pani/Pana danych osobowych może Pani/Pan skontaktować się z Administratorem pisząc na adres: [poczta@zwik.zgora.pl](mailto:poczta@zwik.zgora.pl) lub telefonując pod numer +48 68 4519 300 (w dni robocze, w godzinach 8:00-14:00).

.....  
Podpis zleceniodawcy

Zielona Góra .....

Dane oświadczającego:

NIP .....

## OŚWIADCZENIE

do celów odwrotnego obciążenia podatkiem VAT

Niniejszym oświadczam, że **jestem/nie jestem**<sup>1</sup> czynnym podatnikiem podatku od towarów i usług VAT.

Oświadczam, że usługa którą wykona na moją rzecz Spółka „Zielonogórskie Wodociągi i Kanalizacja” Sp. z o.o. **jest/nie jest**\* przeznaczona do odsprzedaży i **jest/nie jest**\* związana z usługą budowlaną.

Mam świadomość, że wskazując „jest” stwierdzam iż nie jestem podmiotem ostatecznym odbioru usługi, tylko jest ona częścią większej usługi wykonywanej przez oświadczającego na rzecz innego podmiotu lub osoby, tym samym „ZWIK” Sp. z o.o. jest podwykonawcą, wskazując „nie jest” stwierdzam, że usługa jest ostatecznie wykonywana na moją rzecz i jestem jej końcowym odbiorcą, tym samym „ZWIK” Sp. z o.o. jest wykonawcą usługi.

-----  
Podpis oświadczającego

<sup>1</sup> – w przypadku wskazania „nie jestem” nie wypełnia się dalszej części oświadczenia

\*-niepotrzebne skreślić





## **„Zielonogórskie Wodociągi i Kanalizacja” Sp. z o.o.**

65-120 Zielona Góra, ul. Zjednoczenia 110A

e-mail: [poczta@zwik.zgora.pl](mailto:poczta@zwik.zgora.pl) ; [www.zwik.zgora.pl](http://www.zwik.zgora.pl)

NIP 1040000159; Nr KRS 0000211506 - Sąd Rejonowy w Zielonej Górze

REGON 978093091; Kapitał zakł.: 141 449 500,00 zł

Zielona Góra 10.09.2019r.

**Uniwersytet Zielonogórski**

ul. Licealna 9

65-417 Zielona Góra

**TS-KS-105/I/2019**

W odpowiedzi na pismo z dnia 03.09.2019r. znak: RA-TN-N-I-TD/499/08/19 otrzymane w dniu 03.09.2019r., „Zielonogórskie Wodociągi i Kanalizacja” Sp. z o. o. w Zielonej Górze informują, że w dniach 05.09-06.09.2019 r. został wykonany pomiar ciśnienia wody za pomocą rejestratora SebaKMT LOG P-3-1. Pomiary zostały wykonane przy wodomierzach głównych w budynkach Domów Studenta Piast i Ziemowit. Zarejestrowane ciśnienie w Domu Studenta Piast przy ul. Podgórznej 50c waha się w granicach od 0,35 MPa do 0,41 MPa, natomiast w budynku Ziemowit przy ul. Szafarna 8, waha się od 0,43 MPa do 0,48 MPa.

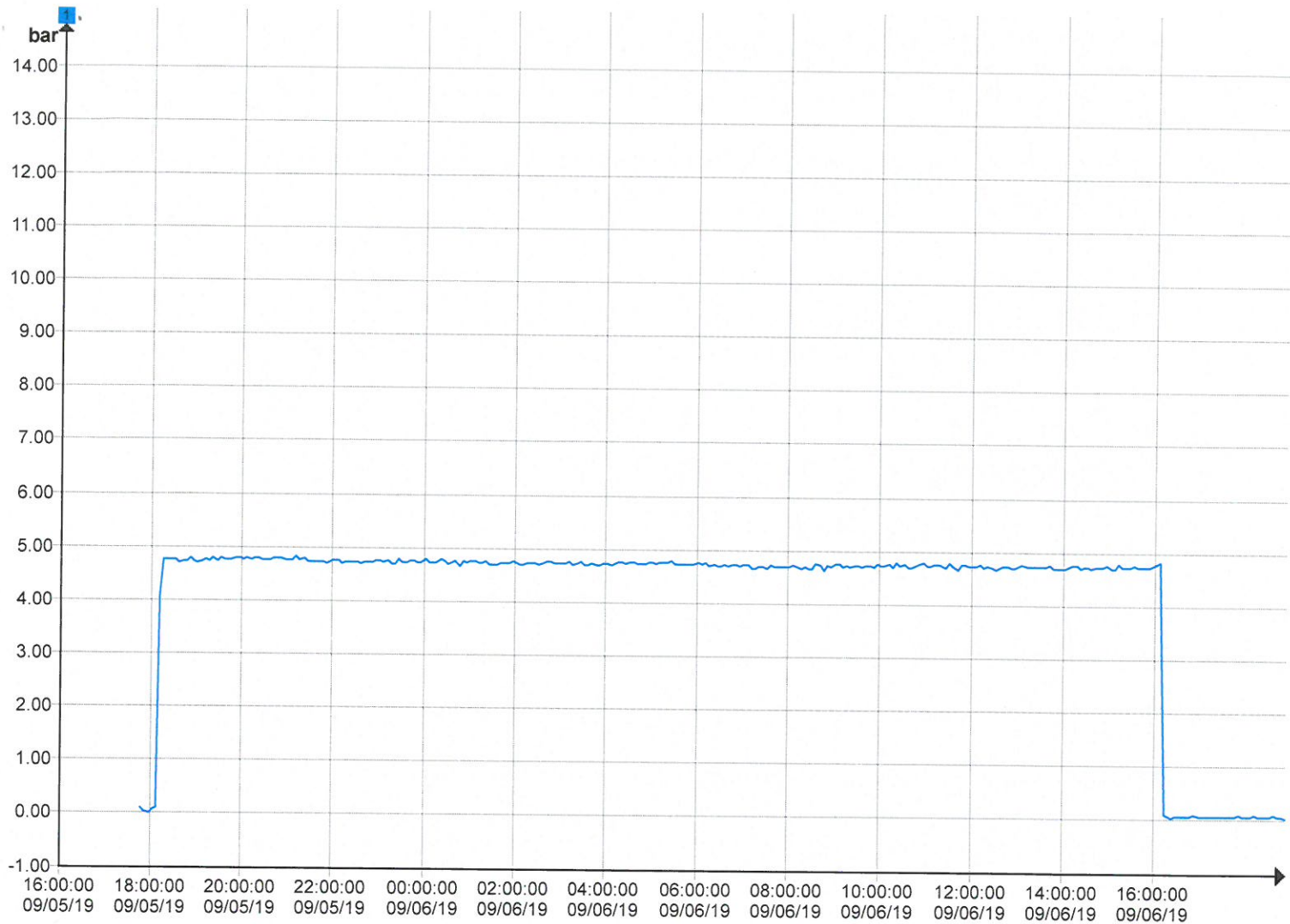
Mając na uwadze powyższe, wykonane pomiary ciśnienia są wystarczające dla zapewnienia potrzeb socjalno-bytowych w/w budynkach.

W załączeniu:

- wydruk z rejestratora.

Z poważaniem:

  
DIREKTOR  
CZYNNOŚCI  
mgr inż. Roman Staniławiak



Strefa: Podgorna UZ ID: 1407

DS Ziemowit

■ Kanał 1

Interwał rejestrowania:

5m

Max. poziom:

4.823 bar

21:09:58

2019-09-05

Min. poziom:

0.000 bar

17:04:58

2019-09-05

Wartość średnia:

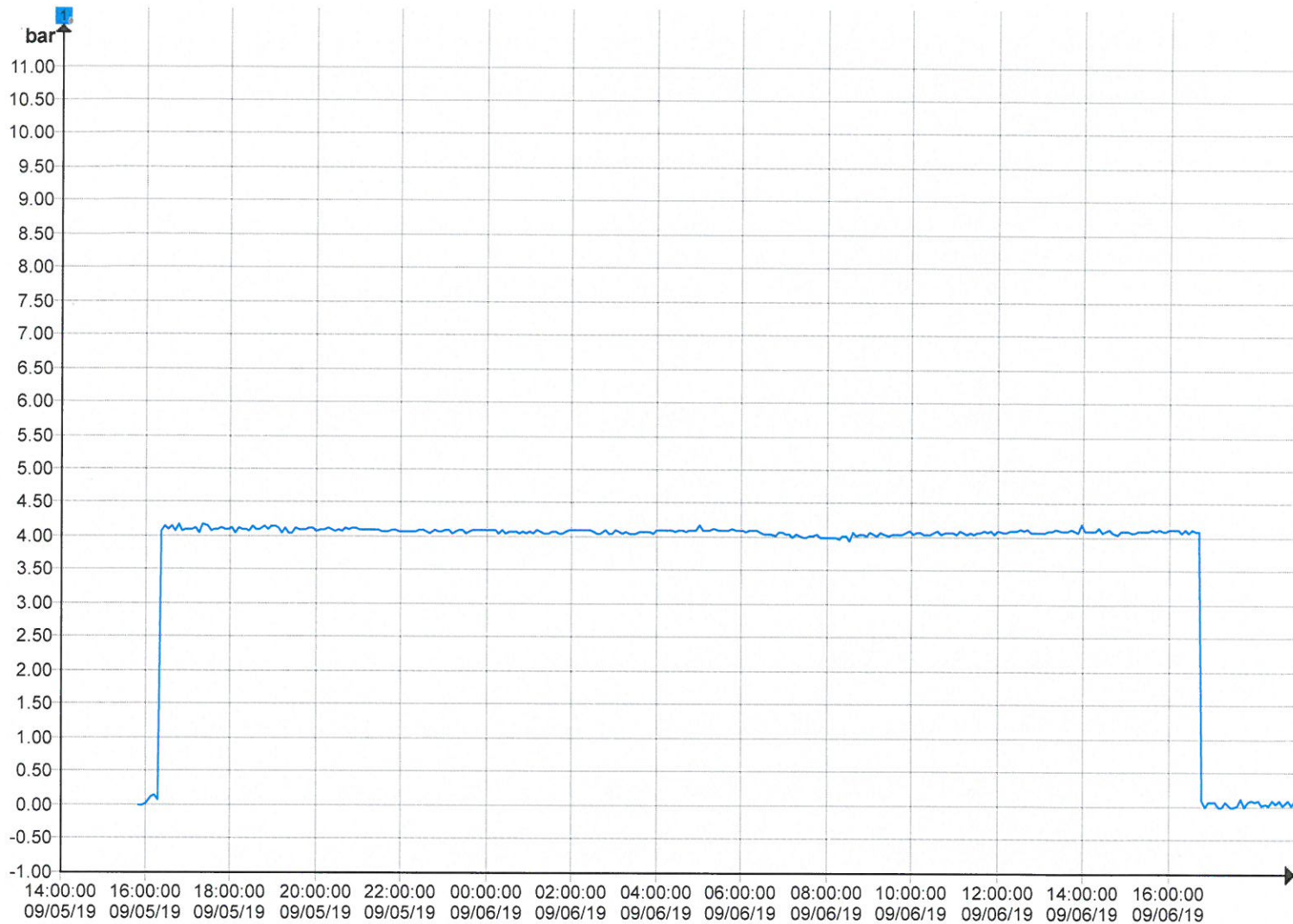
4.348 bar



**sebaKMT**

A member of Megger Group





Strefa: Podgorna UZ ID: 1314

DS Piast

■ Kanał 1

Interwał rejestrowania:

5m

Max. poziom:

4.197 bar

13:53:47

2019-09-06

Min. poziom:

0.000 bar

14:38:47

2019-09-05

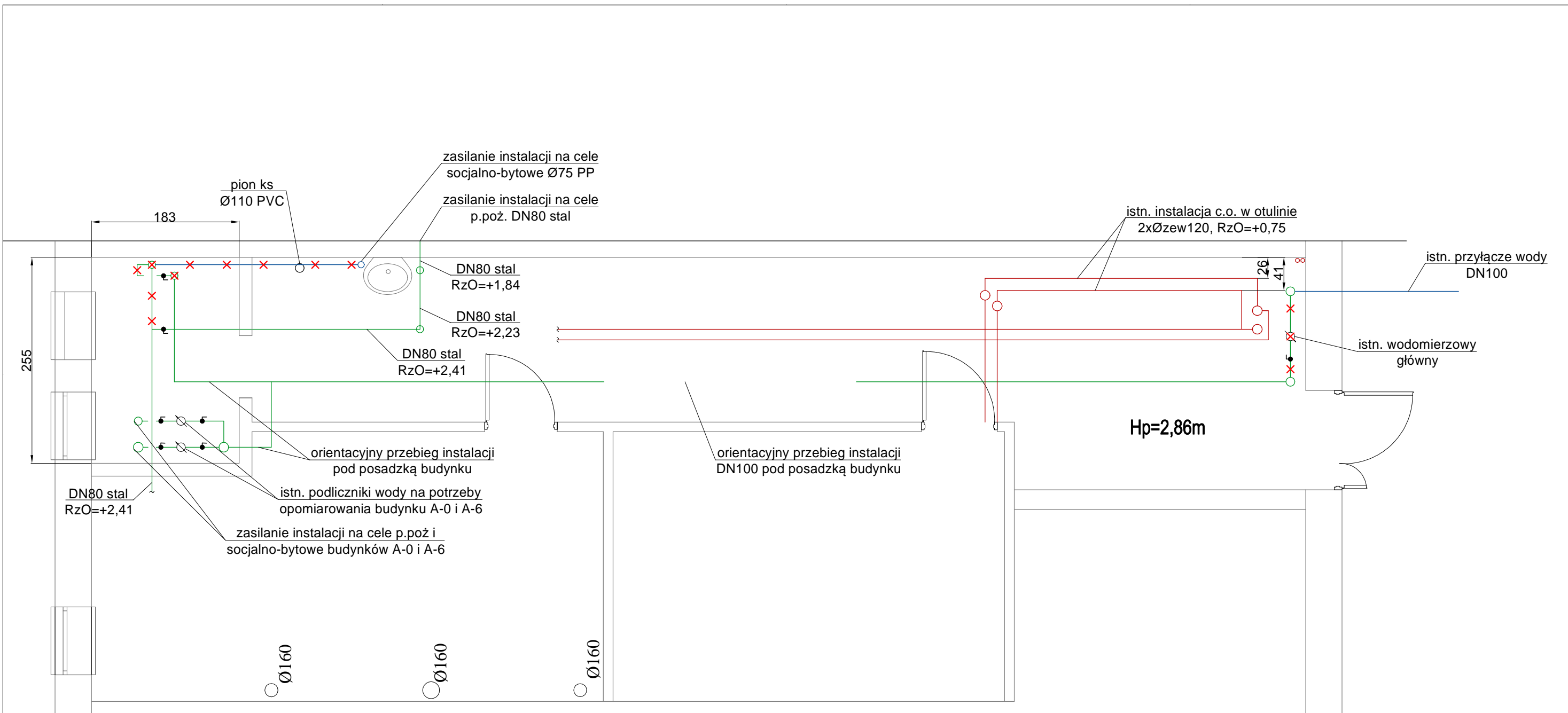
Wartość średnia:

3.568 bar



**seba KMT**

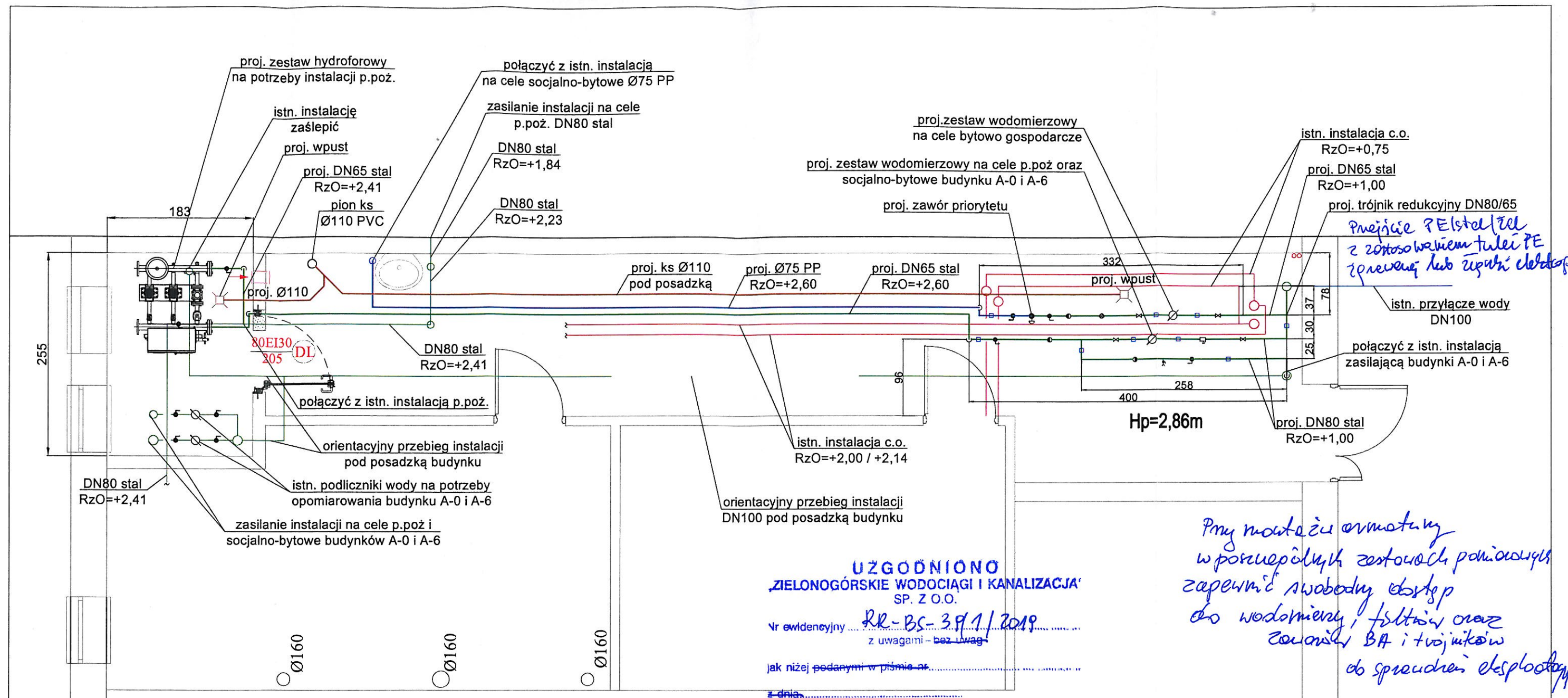
A member of Megger Group



<b>Legenda:</b>	
<span style="color: blue;">—</span>	- istn. instalacja wodociągowa na cele socjalno-bytowe
<span style="color: green;">—</span>	- istn. instalacja wodociągowa na cele p.poż.
<span style="color: lightgreen;">—</span>	- istn. instalacja wodociągowa podposadzkowa (przebieg orientacyjny)
<span style="color: yellow;">—</span>	- istn. instalacja gazowa
<span style="color: red;">—</span>	- istn. instalacja c.o.
<span style="color: red;">✕</span>	- istn. instalacje do demontażu

<div><div><b>PRACOWNIA PROJEKTOWA</b> <b>"ARANŻ-BUD" - dr inż. Eryk DAYEH</b> ul. Piotra Skargi 3/1, 65-416 Zielona Góra tel/fax 68 47 74 330/31, 601 - 837 - 843</div></div>			
NAZWA OPRACOWANIA:	Projekt wykonawczy - Remont węzła wodomierzowego		SKALA: <b>1:50</b>
ADRES:	ul. Szafrana 8, 65-246 Zielona Góra, dz. nr 192/35, Campus A		DATA 08.2019r.
INWESTOR:	Uniwersytet Zielonogórski ul. Licealna 9, 65-417 Zielona Góra		
TYTUŁ RYSUNKU:	Pomieszczenie węzła wodomierzowego w DS 3 "Ziemowit" - stan istniejący		
AUTOR-GŁÓWNY: PROJEKTANT:	dr inż. Eryk Dayeh, spec. konstr.-bud.	56/94/GW	
PROJEKTANT:	mgr inż. Artur Szewczyk, spec. instalacje sanitarne	LBS/0013/POOS/07	
			<b>S-1</b>





**Uwaga:**  
Woda z instalacji przeznaczonej wyłącznie do celów p.poż. nie nadaje się do spożycia przez ludzi. Inwestor winien opisać i oznakować wszystkie punkty czepalne zasilane z instalacji p.poż. (zawory ze złączką do węża zasilane z instalacji p.poż.).

Legenda:	
<span style="color: blue;">—</span>	- proj. instalacja wodociągowa na cele socjalno-bytowe
<span style="color: green;">—</span>	- proj. instalacja wodociągowa na cele p.poż.
<span style="color: red;">—</span>	- proj. instalacja ks podposadzkowa
<span style="color: blue;">—</span>	- istn. instalacja wodociągowa na cele socjalno-bytowe
<span style="color: green;">—</span>	- istn. instalacja wodociągowa na cele p.poż.
<span style="color: red;">—</span>	- istn. instalacja wodociągowa podposadzkowa (przebieg orientacyjny)
<span style="color: red;">—</span>	- istn. instalacja c.o.
<span style="color: yellow;">□</span>	- orientacyjna lokalizacja podpór rurociągów i armatury

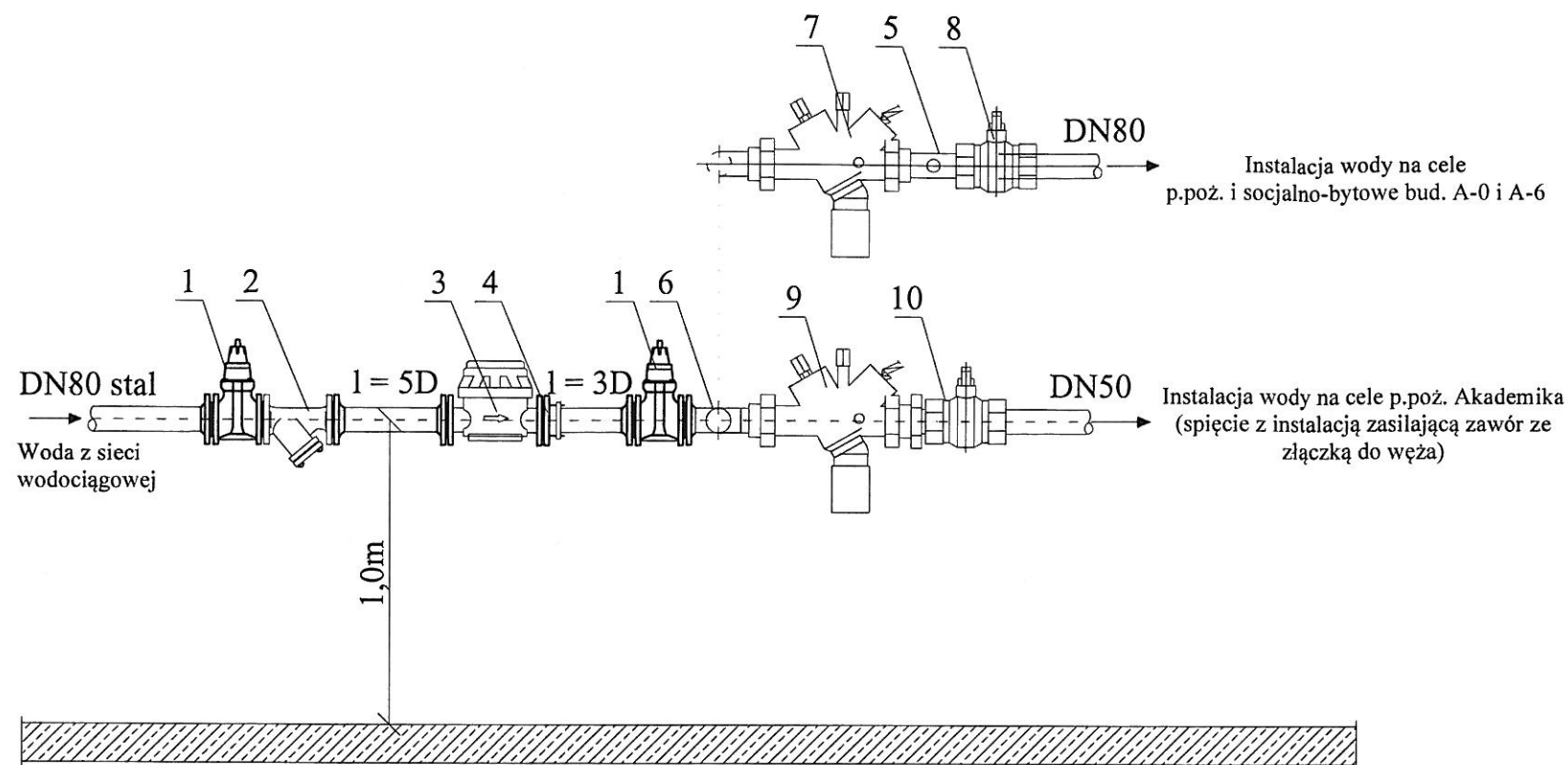
Konstrukcje wsporne zgodnie z opisem str. 7.

 <b>PRACOWNIA PROJEKTOWA "ARANŻ-BUD" - dr inż. Eryk DAYEH</b> ul. Piotra Skargi 3/1, 65-416 Zielona Góra tel/fax 68 47 74 330/31, 601 - 837 - 843		
NAZWA OPRACOWANIA:	Projekt wykonawczy - Remont węzła wodomierzowego	SKALA: 1:50
ADRES:	ul. Szafrana 8, 65-246 Zielona Góra, dz. nr 192/35, Campus A	DATA 08.2019r.
INWESTOR:	Uniwersytet Zielonogórski ul. Licealna 9, 65-417 Zielona Góra	
TYTUŁ RYSUNKU:	Pomieszczenie węzła wodomierzowego w DS 3 "Ziemowit" - stan po remoncie	
AUTOR-GŁÓWNY:	dr inż. Eryk Dayeh, spec. konstr.-bud.	56/94/GW
PROJEKTANT:	mgr inż. Artur Szewczyk, spec. instalacje sanitarne	LBS/0013/POOS/07
		S-2



# DS nr 3 "Ziemowit"

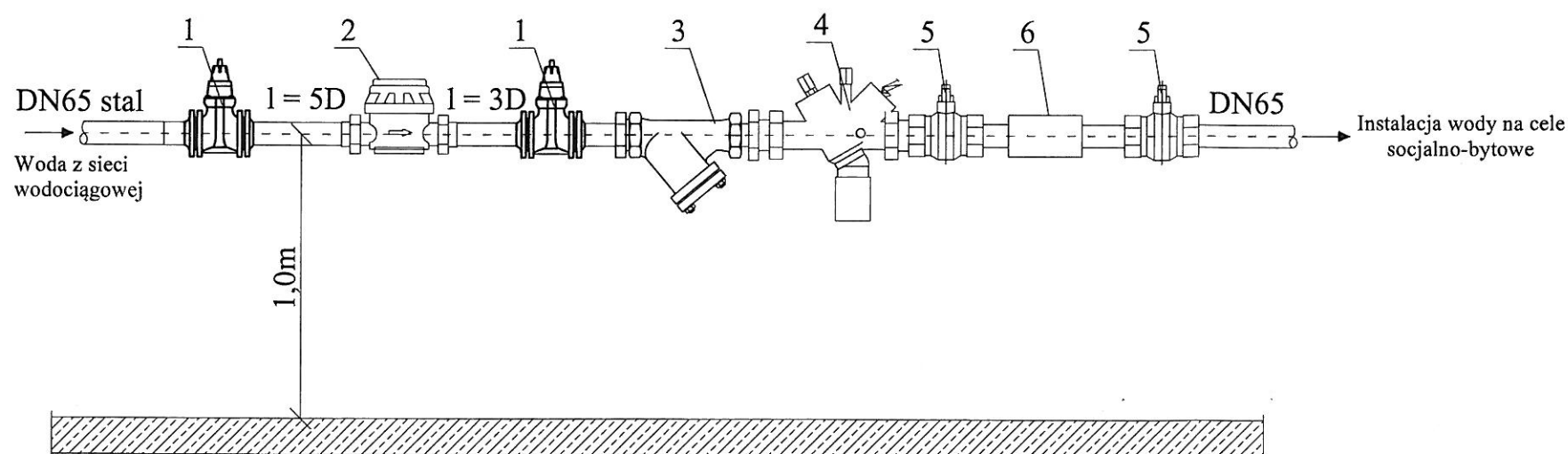
## Zestaw wodomierzowy na cele p.poż. oraz na cele mieszane budynku A-0 i A-6



Cele p.poż. oraz dla budynków A-0 i A-6		
L.p.	Nazwa elementu	Ilość [szt.]
1.	Zasuwa kołnierzowa miękkouszczelniająca DN80	2
2.	Filtr siatkowy kołnierzowy DN80 - <i>Parametry zgodne z warunkami</i>	1
3.	Wodomierz sprzężony DN65 (wodomierz boczny kl. C) - <i>Parametry zgodne z warunkami</i>	1
4.	Kompensator żeliwny naprężeń wzdłużnych DN65 <i>Regulowane ciśnienie</i>	1
5.	Trójnik redukcyjny stalowy DN80/DN25 z zaworem odcinającym DN25 i nasadą hydrantową DN25	1
6.	Trójnik równoprzelotowy stalowy DN80/DN80 - odejście na instalację p.poż.	1
7.	Zawór antyskażeniowy mufowy DN50 typu BA	1
8.	Zawór kulowy z gwintem wewnętrznym DN80	1
9.	Zawór antyskażeniowy mufowy DN40 typu BA	1
10.	Zawór kulowy z gwintem wewnętrznym DN50	1

Cele socjalno-bytowe		
L.p.	Nazwa elementu	Ilość [szt.]
1.	Zasuwa kołnierzowa miękkouszczelniająca DN65	2
2.	Wodomierz jednostrumieniowy DN32	1
3.	Filtr siatkowy mufowy DN65	1
4.	Zawór antyskażeniowy DN50 typu BA	1
5.	Zawór kulowy z gwintem wewnętrznym DN65	2
6.	Zawór priorytetu DN40	1

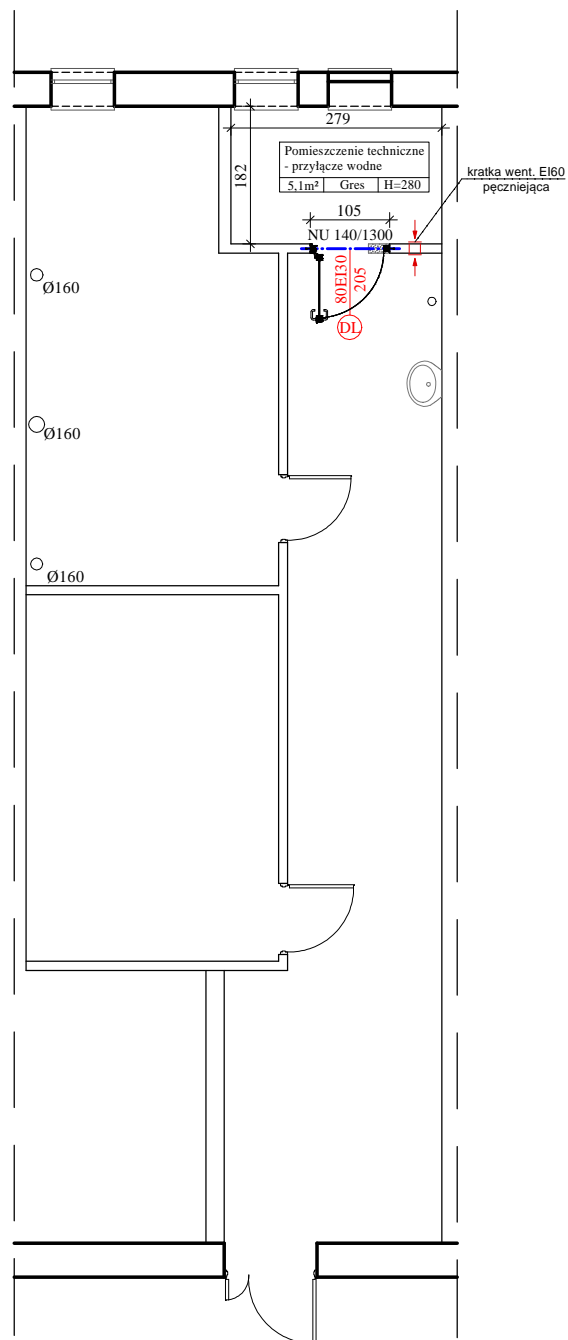
## Zestaw na cele socjalno-bytowe



 <b>PRACOWNIA PROJEKTOWA "ARANŻ-BUD" - dr inż. Eryk DAYEH</b> ul. Piotra Skargi 3/1, 65-416 Zielona Góra tel/fax 68 47 74 330/31, 601 - 837 - 843		
NAZWA OPRACOWANIA:	Projekt wykonawczy - Remont węzła wodomierzowego	SKALA: -
ADRES:	ul. Szafrana 8, 65-246 Zielona Góra, dz. nr 192/35, Campus A	DATA 08.2019r.
INWESTOR:	Uniwersytet Zielonogórski ul. Licealna 9, 65-417 Zielona Góra	
TYTUŁ RYSUNKU:	Zestawy wodomierzowe w DS 3 "Ziemowit"	
AUTOR-GŁÓWNY:	dr inż. Eryk Dayeh, spec. konstr.-bud.	56/94/GW
PROJEKTANT:	mgr inż. Artur Szewczyk, spec. instalacje sanitarne	LBS/0013/POOS/07
		S-3

# FRAGMENTARYCZNY RZUT PIWNIC

## Pomieszczenie techniczne - węzła wodomierzowego



### UWAGA!

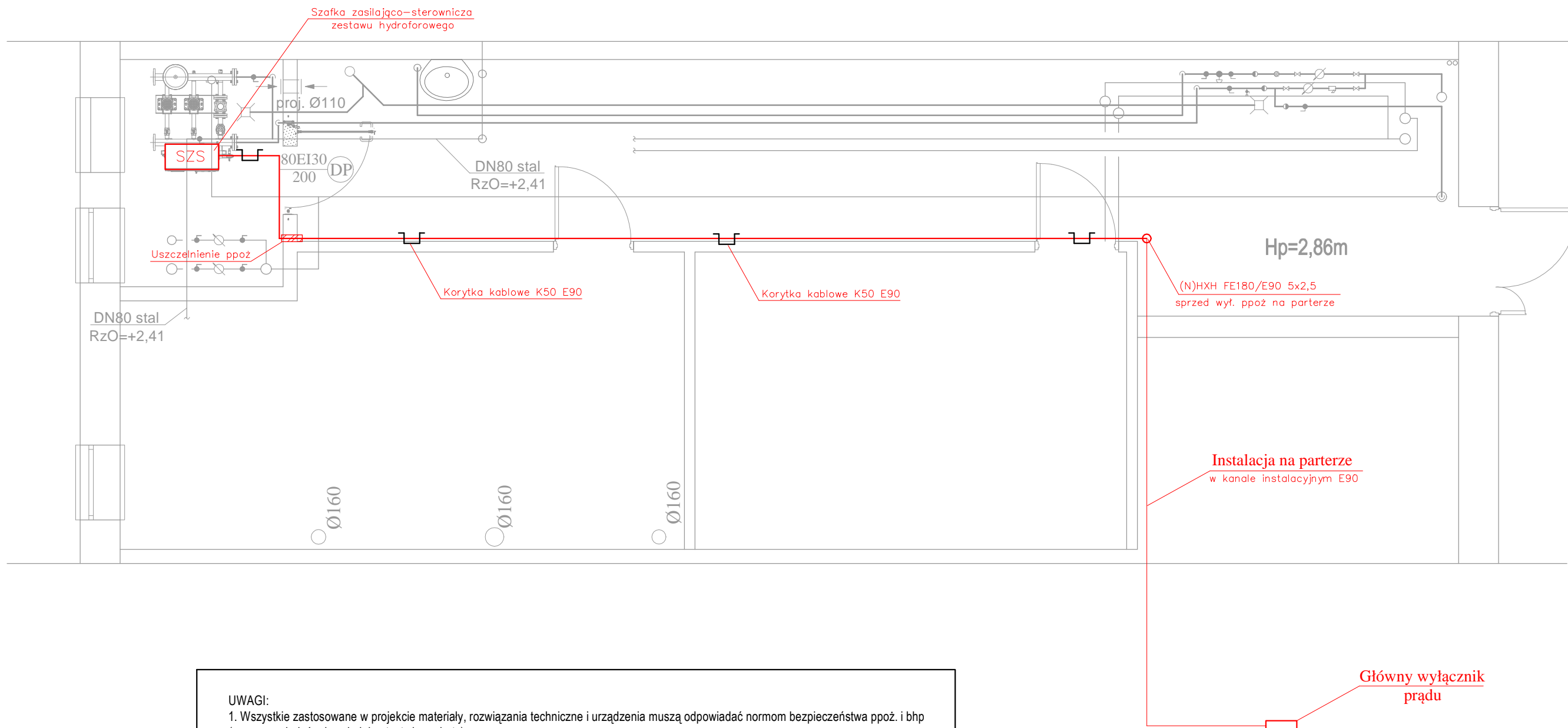
Pomieszczenie techniczne wyremontować w niezbędnym zakresie tj.:

- wykonać podłogę z płytek gresowych technicznych na kleju elastycznym z cokołikiem min. 7cm
- ściany pomieszczenia pomalować farbą silikonową wewnętrzną w kolorze białym z odpowiednim przygotowaniem podłoża z wyrównaniem i uzupełnieniem tynków
- drzwi techniczne EI30 80/205 w kolorze szarym - 1szt
- kratka wentylacyjna 20x20cm pęczniejąca EI60



**PRACOWNIA PROJEKTOWA**  
**"ARANŻ-BUD" - dr inż. Eryk DAYEH**  
 ul. Piotra Skargi 3/1, 65-416 Zielona Góra  
 tel/fax 68 47 74 330/31, 601 - 837 - 843

NAZWA OPRACOWANIA:	Projekt wykonawczy - Remont węzła wodomierzowego		SKALA:
ADRES:	ul. Szafrana 8, 65-246 Zielona Góra, dz. nr 192/35, Campus A		<b>1:100</b>
INWESTOR:	Uniwersytet Zielonogórski ul. Licealna 9, 65-417 Zielona Góra		DATA
TYTUŁ RYSUNKU:	Rzut fragmentaryczny piwnic - w DS 3 "Ziemowit" Pomieszczenie techniczne - węzeł wodomierzowy		08.2019r.
AUTOR-GŁÓWNY: PROJEKTANT:	dr inż. Eryk Dayeh, spec. konstr.-bud.	56/94/GW	
		NR RYS.	<b>A-1</b>



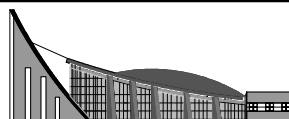
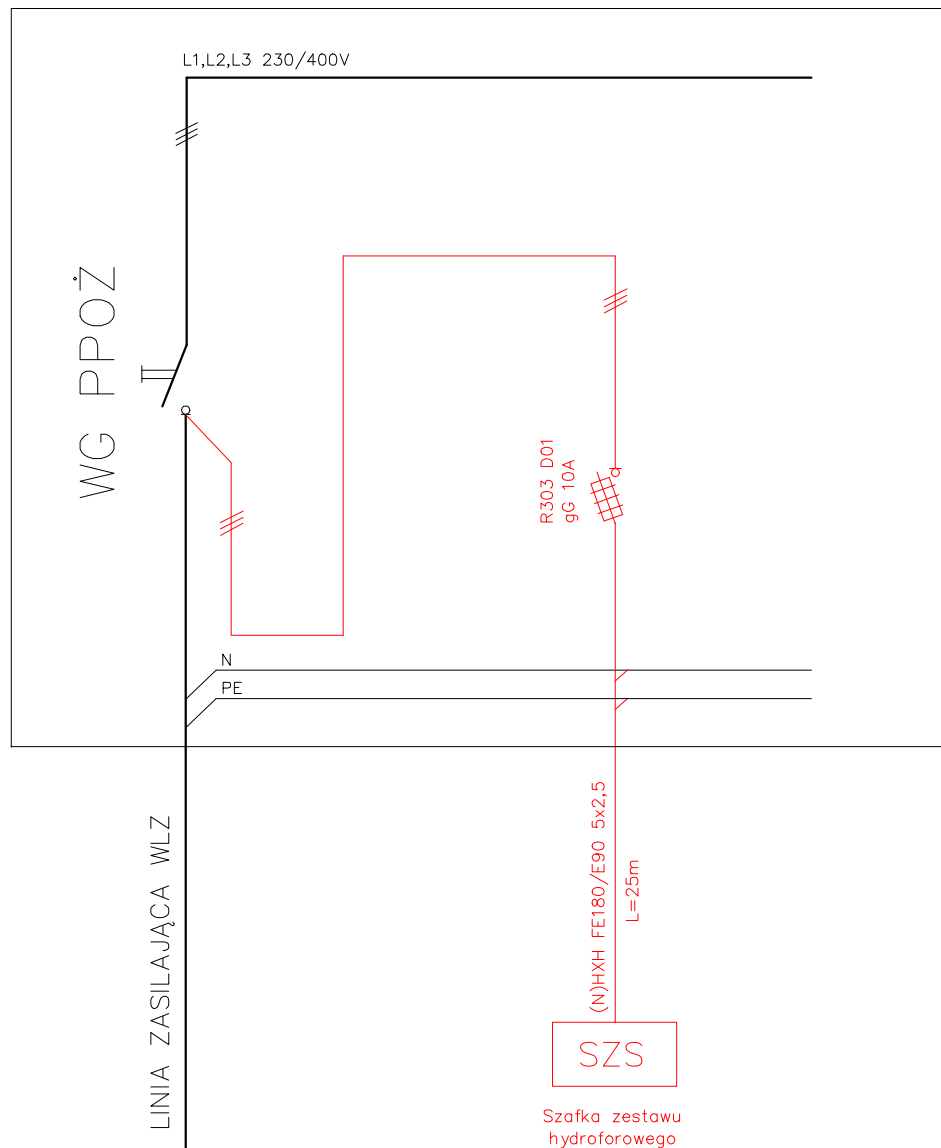
UWAGI:

1. Wszystkie zastosowane w projekcie materiały, rozwiązania techniczne i urządzenia muszą odpowiadać normom bezpieczeństwa ppoż. i bhp (muszą posiadać odpowiednie atesty i aprobaty).
2. Wszystkie przewody instalacyjne prowadzone przez elementy oddzielenia przeciwpożarowego powinny być zabezpieczone ognioochronnie do klasy odporności ogniowej wymaganej dla tych przegród, z wykorzystaniem dostępnych na rynku wyrobów lub systemów zabezpieczeń, posiadających stosowne dokumenty dopuszczenia poświadczające wymaganą klasę odporności ogniowej przepustu.
3. Przewody ułożone w korytkach kablowych i kanałach powinny być zaopatrzone na całej długości w trwałe oznaczniki rozmieszczone w odstępach nie większych niż 10m oraz w miejscach charakterystycznych np. wejściach do kanałów i rur w miejscach ich podłączeń do urządzeń i w rozdzielnicach. Oznacznik powinien zawierać symbol i numer ewidencyjny linii, oznaczenie kabla, typ kabla.
4. Poziome odcinki instalacji elektrycznych powinny być prowadzone w odległości co najmniej 0,1 m poniżej instalacji gazowych gazu ziemnego, natomiast jeżeli gęstość gazu jest większa od gęstości powietrza – powyżej instalacji gazowych. Ponadto przewody instalacji elektrycznej krzyżujące się z przewodami instalacji gazowej powinny być od nich oddalone co najmniej o 0,02 m. Natomiast w przypadku instalacji wody i kanalizacyjnych zaleca się prowadzić przewody elektryczne powyżej tych instalacji.

		<b>PRACOWNIA PROJEKTOWA</b> <b>"ARANŻ-BUD" - dr inż. Eryk DAYEH</b> <b>ul. Piotra Skargi 3/1, 65-416 Zielona Góra</b> <b>tel/fax 68 47 74 330/31, 601 - 837 - 843</b>	
NAZWA OPRACOWANIA:	Projekt wykonawczy zabezpieczeń p.poż. Domu Studenta "ZIEMOWIT"		SKALA: <b>1:50</b>
ADRES:	ul. Podgórna 50C, 65-516 Zielona Góra, dz. nr 192/35, Campus A		DATA 11.2019r.
INWESTOR:	Uniwersytet Zielonogórski ul. Licealna 9, 65-417 Zielona Góra		
TYTUŁ RYSUNKU:	RZUT INSTALACJI		
AUTOR-GŁÓWNY: PROJEKTANT:	dr inż. Eryk Dayeh specjalność konstrukcyjno-budowlana	56/94/GW	
OPRACOWAŁ:	mgr inż. Andrzej Wróblewski specjalność instalacyjna elektryczna	LBS/0096/POOE/12	
		NR RYS.	E - 1

# SCHEMAT INSTALACJI

Tablica główna rozdzielcza nN



**PRACOWNIA PROJEKTOWA**  
**"ARANŻ-BUD" - dr inż. Eryk DAYEH**  
 ul. Piotra Skargi 3/1, 65-416 Zielona Góra  
 tel/fax 68 47 74 330/31, 601 - 837 - 843

NAZWA OPRACOWANIA:	Projekt wykonawczy zabezpieczeń p.poż. Domu Studenta "ZIEMOWIT"		SKALA: -:-
ADRES:	ul. Podgórna 50C, 65-516 Zielona Góra, dz. nr 192/35, Campus A		DATA 11.2019r.
INWESTOR:	Uniwersytet Zielonogórski ul. Licealna 9, 65-417 Zielona Góra		
TYTUŁ RYSUNKU:	SCHEMAT INSTALACJI		
AUTOR-GŁÓWNY: PROJEKTANT:	dr inż. Eryk Dayeh specjalność konstrukcyjno-budowlana	56/94/GW	
OPRACOWAŁ:	mgr inż. Andrzej Wróblewski specjalność instalacyjna elektryczna	LBS/0096/POOE/12	
		NR RYS.	E - 2